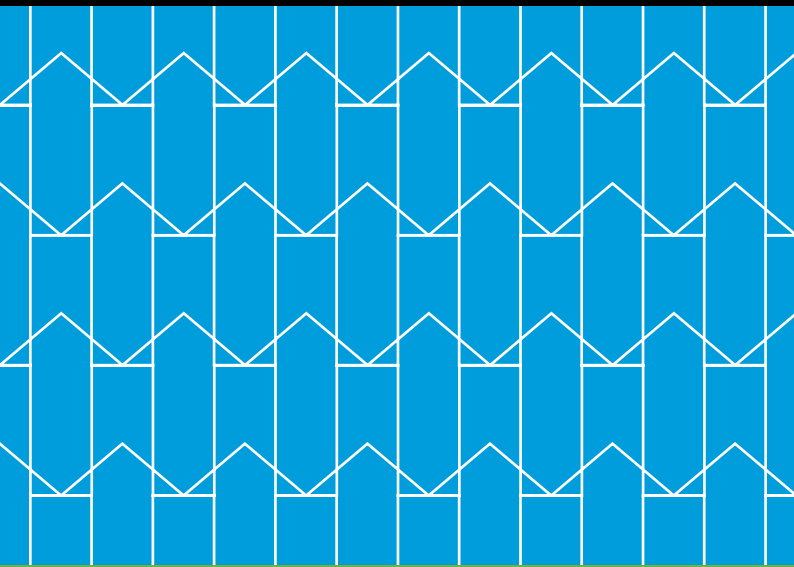


Riktlinjer & Strategier



NR 2

Trygghet och studiero Riktlinjer för arbetet i Stockholms skolor

För förskoleklass, fritidshem, grundskola, grundsärskola, gymnasieskola,
gymnasiesärskola samt i tillämpliga delar vuxenutbildning

Version: Oktober 2012

Utgiven av utbildningsförvaltningen, Stockholms stad 2012

Produktion Brand Emotional Response Group, b-e-r-g.se

Redaktion Elisabeth Forsberg Uvemo, Kicki Tepphag-Olson och Monica Söderman

Grafisk form Martin Trokenheim

Foto Björn Tesch och Ulrica Zwenger

Version Oktober 2012

A high-angle photograph of two women in a school hallway. One woman, with blonde hair in a ponytail, is wearing a black cardigan and holding a stack of papers. The other woman is wearing a black beanie, a white fur-trimmed scarf, and a dark jacket. They are standing on a grey tiled floor, and bright light from a window above casts long shadows. The background shows a brick wall and a large window with a wooden frame.

Trygghet och studiero

Riktlinjer för arbetet i
Stockholms skolor

För förskoleklass, fritidshem, grundskola,
grundsärskola, gymnasieskola, gymnasiesärskola
samt i tillämpliga delar vuxenutbildning

INNEHÅLL

| | |
|---|----|
| GRUNDLÄGGANDE FÖRUTSÄTTNINGAR..... | 6 |
| DISKRIMINERING, TRAKASSERIER OCH KRÄNKANDE BEHANDLING | 7 |
| ORDNINGSREGLER..... | 12 |
| DISCIPLINÄRA ÅTGÄRDER | 13 |
| ANSVAR PÅ OLIKA NIVÅER..... | 20 |
| TRYGGHET OCH SÄKERHET..... | 22 |
| REKTORS MÖJLIGHETER TILL STÖD OCH SAMVERKAN | 26 |
| ANMÄLNINGSPLIKT TILL SOCIALNÄMNDEN | 28 |
| BROTTLIG HANDLING..... | 30 |
| ANMÄLAN TILL ARBETSMILJÖVERKET..... | 30 |
| RESURSER OCH STÖDMATERIAL | 30 |
| ÖVERTRÄDELSE/LAGRUM | 31 |
| BILAGA I..... | 32 |

Syftet med riktlinjerna är att konkretisera ansvar och befogenheter på olika nivåer inom Stockholms stad samt att vara ett stöd i skolornas arbete när olika situationer uppstår och för de planer och rutiner skolorna ska/behöver ha. Riktlinjerna utgår från en samlad överblick av vad som gäller och hur skolan kan/ska handla i olika situationer utifrån lagstiftning och förordning. Dessa riktlinjer utgår från skolans värdegrund, som den uttrycks i läroplanerna för grundskolan, grundsärskolan, gymnasieskolan och gymnasiesärskolan.



GRUNDLÄGGANDE FÖRUTSÄTTNINGAR

Demokrati vilar på en människosyn grundad i erkännandet av allas lika värde. Demokratiska värderingar ska genomsyra undervisning och arbetsformer. I skolan ska alla mötas med respekt och förtroende.

- Skolor utgör mötesplatsen för barn, ungdomar och vuxna med olika bakgrund och erfarenhet. Dessa olikheter ska ses som en resurs i utvecklingen av gemensamma värden och normer.
- Redan i tidig skolålder ska lusten att lära och känna empati för andra grundläggas för att sedan bibehållas genom hela livet.
- Den värdegrund och kunskapssyn som anges i skolans styrdokument ska ständigt utvecklas i skolan genom diskussioner och reflektioner.

Skolans personal har ett ansvar för att skapa utrymme för sådana samtal.

- Elever ska under hela sin skoltid ges möjlighet att ta ett allt större ansvar för sin utveckling och för sitt lärande.
- Skolan ska ha en tydlig och känd organisation och visa hur ansvaret är fördelat så att elever, vårdnadshavare och lärare vet till vem man vänder sig.
- Barn, ungdomar, deras vårdnadshavare och skolans personal ska känna till rättigheter, skyldigheter och skolans förväntningar.



DISKRIMINERING, TRAKASSERIER OCH KRÄNKANDE BEHANDLING

Stockholms skolor ska präglas av förtroende och respekt mellan elever, mellan vuxna och elever samt mellan vuxna. Alla som arbetar i skolan är föredömen, behandlar alla elever med lika stor respekt och visar tydligt var gränserna går. Trygghet och studiero är en förutsättning för lärande. Skolan ska främja likabehandling och förebygga/motverka att kränkande behandling uppstår.

Att förhindra kränkande behandling är ett vuxenansvar. För ett effektivt och långsiktigt arbete mot kränkande behandling måste alla i skolan involveras: skolledning, lärare, elevhälsans personal och annan personal på skolan, elever och vårdnadshavare.

Grunden för att förhindra kränkande behandling är aktivt och kontinuerligt förebyggande arbete med trygghet och studiero.

I stadens skolor ska nolltolerans mot kränkande behandling råda. Aktivt arbete mot diskriminering, trakasserier och mobbning ska vara en del av det dagliga arbetet. Alla ska markera att det är oacceptabelt med kränkande behandling – att tiga eller att se mellan fingrarna är detsamma som att sanktionera sådana beteenden. Varje tillbud ska resultera i en reaktion från de vuxna. Det gäller både kränkningar från elever och från vuxna.

Så snart någon inom skolan får kännedom om att en elev anser sig kränkt, diskriminerad eller utsatt för trakasserier måste skolan agera omedelbart och göra anmälan till huvudmannen. Rektor har det yttersta ansvaret för att se till att omständigheterna utreds och att skäliga åtgärder vidtas, se bilaga 1 (sidan 32). Vårdnadshavare till både utsatta och utsättare ska alltid kontaktas. Alla ska kunna känna sig trygga och ingen ska behöva vara rädd att gå till skolan.

Kränkningar bland elever kan vara svåra att upptäcka och sker många gånger när vuxna inte ser eller närvarar. Vid varje skola ska eleverna veta att man får hjälp oavsett vilken vuxen man går till, men också vilka som särskilt jobbar med frågorna på skolan. Eleverna ska även få möjlighet att anonymt skriva om kränkningar och mobbning de bevittnat eller varit med om. Om vårdnadshavare får vetskap om att mobbning förekommer på skolan bör de kontakta sitt barns lärare, mentor eller någon annan på skolan.

Skolorna ska ha ett systematiskt arbete både för att främja likabehandling och förebygga, förhindra och hantera diskriminering, trakasserier och kränkande behandling. Rutiner måste finnas för att leva upp till skyldigheten att utreda omständigheterna och vidta de åtgärder som behövs. Alla insatser ska dokumenteras, följas upp och utvärderas i skolans likabehandlingsplan/plan mot kränkande behandling.



Diskriminering av individer eller grupper innebär avsteg från principen om likabehandling. Det betyder att skolan måste vara observant på att olika beslut inte får diskriminerande effekt till exempel att det innebär särlösningar som motverkar delaktighet och integrering eller tillgänglighet till information, verksamhet och lokaler.

Enligt **diskrimineringslagen** ska varje skola årligen upprätta en **likabehandlingsplan**. Den ska innehålla en översikt över de åtgärder som behövs för att dels främja lika rättigheter och möjligheter för de barn och elever som deltar i eller söker till verksamheten oavsett kön, könsöverskridande identitet eller uttryck,

etnisk tillhörighet, religion eller annan trosuppfattning, funktionshinder och sexuell läggning, dels förebygga och förhindra trakasserier med koppling till dessa diskrimineringsgrunder. Planen ska innehålla en redogörelse för vilka av dessa åtgärder som ska påbörjas eller genomföras under det kommande året. En redovisning över hur de planerade åtgärderna har genomförts ska tas in i nästa års plan. (Diskrimineringslagen 2008:567.)

Skolan ska också enligt **skollagens 6 kap.** varje år upprätta en **plan mot kränkande behandling** där skolan ska beskriva de åtgärder som behövs för att förebygga och förhindra kränkande behandling av

barn och elever. Planen ska innehålla en redogörelse för vilka av dessa åtgärder som avses att påbörjas eller genomföras under det kommande året. En redogörelse för hur de planerade åtgärderna har genomförts ska tas in i efterföljande års plan.

Dessa två planer kan sammanföras till en **årlig plan**, och ska även föregås av en lokal **kartläggning** av nuläget. Kartläggningen bör analyseras för att veta vad skolan främst behöver göra för att förebygga och motverka diskriminering, trakasserier och kränkande behandling.

Skolverkets Allmänna råd 2012 *Arbetet mot diskriminering och kränkande behandling* ska vara vägledande för framtagandet av skolans plan/planer mot diskriminering och kränkande behandling.

■ Definitioner

■ Diskriminering

Diskriminering innebär att ett barn eller en elev missgynnas, direkt eller indirekt, av skäl som har samband med någon av diskrimineringsgrunderna kön, könsöverskridande identitet eller uttryck, etnisk tillhörighet, religion eller trosuppfattning, funktionshinder, sexuell läggning eller ålder. Eftersom diskriminering handlar om missgynnande förutsätter det någon form av makt hos den som utför diskrimineringen. I verksamheterna är det huvudmannen eller personalen som kan göra sig skyldig till diskriminering. Barn och elever kan inte diskriminera varandra i juridisk bemärkelse.

■ Trakasserier

Trakasserier är ett uppträdande som kränker någons värdighet och som har samband med någon av diskrimineringsgrunderna. Om någon ur personalen utsätter ett barn eller en elev för trakasserier benämns det diskriminering.

■ Kränkande behandling

Kränkande behandling är ett uppträdande som, utan att vara diskriminering enligt diskrimineringslagen, kränker barns eller elevers värdighet. Trakasserier eller kränkande behandling kan utföras av en eller flera personer och riktas mot en eller flera. De kan vara synliga och handfasta likaväl som dolda och subtila. De kan utföras inte bara direkt i verksamheten utan även via exempelvis telefon och Internet. Trakasserier och kränkande behandling kan till exempel uttryckas genom nedsättande tilltal, ryktesspridning, förlöjliganden eller fysiskt våld. Kränkningarna kan även handla om att frysa ut eller hota någon. Kränkande behandling kan äga rum vid enstaka tillfällen eller vara systematiska och återkommande.

■ Mobbning

Mobbning är en form av kränkande behandling eller trakasserier som innebär en upprepad negativ handling när någon eller några medvetet och med avsikt tillfogar eller försöker tillfoga en annan skada eller obehag.

Definitionerna är tagna från Skolverkets allmänna råd 2012 *”Arbetet mot diskriminering och kränkande behandling”*.

I nedanstående text redovisas bestämmelserna i huvudsak, det vill säga de är inte ordagrant citerade.

Vad säger lagen?

ANMÄLNINGSSKYLDIGHET

3 kap. diskrimineringslagen (2008:567) och 6 kap. skollagen (2010:800)

I 6 kap. 10 § skollagen har införts ett förtydligande avseende personalens skyldighet att informera rektor och huvudmannen: Lärare eller annan personal som får kännedom om att en elev anser sig ha blivit utsatt för trakasserier eller kränkande behandling är nu skyldiga att anmäla detta till rektorn. Rektorn är i sin tur skyldig att föra informationen vidare till huvudmannen.

Stadens riktlinjer:

Skyldighet att skyndsamt utreda omständigheter och vidta åtgärder enligt 6 kap. skollagen är vidaredelegerad till rektor enligt ärendegrupp 202 i delegationsordning för utbildningsnämnden.

Anmälan till huvudmannen sker genom att rektor skickar en anmälan om kränkande behandling till registrator som sedan anmälas till nämnden. Observera att en anmälan ska göras när någon anser sig vara kränkt. Även den utredning som alltid ska genomföras när någon anser sig vara utsatt för kränkning ska anmälas.

MÅLINRIKTAT ARBETE

3 kap. 14 § Diskrimineringslagen

En utbildningsanordnare som bedriver utbildning eller annan verksamhet enligt skollagen ska inom ramen för denna verksamhet bedriva ett målinriktat arbete för att aktivt främja lika rättigheter och möjligheter för de barn, elever eller studenter som deltar i eller söker till verksamheten, oavsett kön, etnisk tillhörighet, religion eller annan trosuppfattning, funktionshinder eller sexuell läggning.

6 kap. 6 § Skollagen

Huvudmannen ska se till att det inom ramen för varje särskild verksamhet bedrivs ett målinriktat arbete för att motverka kränkande behandling av barn och elever. Närmare föreskrifter om detta finns i 7 och 8 §§.

ATT FÖREBYGGA OCH FÖRHINDRA TRAKASSERIER OCH KRÄNKANDE BEHANDLING

3 kap. 15 § Diskrimineringslagen

En utbildningsanordnare som bedriver utbildning eller verksamhet enligt skollagen ska vidta åtgärder för att förebygga och förhindra att något barn eller någon elev som deltar i eller söker till verksamheten utsätts för trakasserier som har samband med kön, etnisk tillhörighet, religion eller annan trosuppfattning, funktionshinder eller sexuell läggning, eller för sexuella trakasserier.

6 kap. 7 § Skollagen

Huvudmannen ska se till att det genomförs åtgärder för att förebygga och förhindra att barn och elever utsätts för kränkande behandling.

LIKABEHANDLINGSPLAN OCH ÅRLIG PLAN MOT KRÄNKANDE BEHANDLING

Likabehandlingsplan

3 kap. 16 § Diskrimineringslagen

En utbildningsanordnare som bedriver utbildning eller annan verksamhet enligt skollagen ska varje år upprätta en plan med en översikt över de åtgärder som behövs för att dels främja lika rättigheter och möjligheter för de barn, elever eller studenter som deltar i eller söker till verksamheten, oavsett kön, etnisk tillhörighet, religion eller annan trosuppfattning, funktionshinder eller sexuell





läggning, dels förebygga och förhindra trakasserier. Planen ska innehålla en redogörelse för vilka av dessa åtgärder som utbildningsanordnaren avser att påbörja eller genomföra under det kommande året. En redovisning av hur de planerade åtgärder enligt första stycket har genomförts ska tas in i efterföljande års plan.

En skola vars likabehandlingsplan inte lever upp till diskrimineringslagens krav riskerar en form av böter – ett vite. DO kan enligt 4 kap. 5 § diskrimineringslag begära att Nämnden mot diskriminering förelägger skolan att vid vite fullgöra sin skyldighet.

Årlig plan

6 kap. 8 § Skollagen

Huvudmannen ska se till att det varje år upprättas en plan med en översikt över de åtgärder som behövs för att förebygga och förhindra kränkande behandling av barn och elever. Planen ska innehålla en redogörelse för vilka av dessa åtgärder som avses att påbörjas eller genomföras under det kommande året. En redogörelse för hur de planerade åtgärderna har genomförts ska tas in i efterföljande års plan.

SKYLDIGHETEN ATT UTREDA OCH VIDTA ÅTGÄRDER MOT TRAKASSERIER OCH KRÄNKANDE BEHANDLING

2 kap. 7 § Diskrimineringslagen

Om en utbildningsanordnare får kännedom om att ett barn, en elev eller studerande som deltar i eller söker till utbildningsanordnarens verksamhet anser sig i samband med verksamheten ha blivit utsatt för trakasserier eller sexuella trakasserier, är utbildningsanordnaren skyldig att utreda omständigheterna kring de uppgivna trakasserier

och i förekommande fall vidta de åtgärder som skäligen kan krävas för att förhindra trakasserier i framtiden.

6 kap. 10 § Skollagen

En lärare, förskollärare eller annan personal som får kännedom om att ett barn eller en elev anser sig ha blivit utsatt för kränkande behandling i samband med verksamheten är skyldig att anmäla detta till förskolechefen eller rektorn. En förskolechef eller rektor som får kännedom om att ett barn eller en elev anser sig ha blivit utsatt för kränkande behandling i samband med verksamheten är skyldig att skyndsamt utreda omständigheterna kring de uppgivna kränkningarna och i förekommande fall vidta de åtgärder som skäligen kan krävas för att förhindra kränkande behandling i framtiden.

Preskriptionstid

I Skollagen finns ingen bestämmelse om preskriptionstid, då gäller istället Preskriptionslagen, vilket innebär att talan ska väckas för brott mot Skollagens kap. 6 inom tio år.

ORDNINGSREGLER

Alla skolor ska ha tydliga ordningsregler som är framtagna i samarbete med och väl förankrade hos elever, personal och vårdnadshavare. Ordningsreglerna kan ses som en sammanfattning av en bredare och djupare diskussion om relationer, respekt för varandra och ansvar för den gemensamma skolmiljön. Reglerna ska vara ett levande dokument som personal och elever kan återkoppla till om det uppstår besvärliga situationer.

Av ordningsreglerna bör framgå vad konsekvensen blir om eleven bryter mot dessa. Skolledningen har dock inte några andra disciplinära åtgärder att ta till än de som följer av skollag och förordning.

Arbetet med ordningsreglerna och likabehandlingsplanen/plan mot kränkande behandling bör stödja varandra, präglas av ett helhetstänkande samt kontinuerligt ses över.

Vad säger lag/förordning?

Enligt 5 kap. 5 § skollagen ska ordningsregler finnas för varje skolenhet. De ska utarbetas under medverkan av eleverna och följas upp på varje skolenhet. Rektorn beslutar om ordningsregler.



Paragraferna nedan delges i sin helhet. Huvuddelen av lagstiftningen är lika för de olika skolformerna.

Bestämmelserna ska inte användas för att straffa eleverna utan tanken är att de ska leda till ett ändrat beteende så att arbetssituationen blir bättre för eleven och alla andra på skolan.

Förskoleklass, fritidshem, grundskola och grundsärskola

DISCIPLINÄRA OCH ANDRA SÄRSKILDA ÅTGÄRDER

Möjliga åtgärder 5 kap. 6–24 §§ Skollagen

■ Allmänna befogenheter för rektor och lärare

6 § Rektor eller en lärare får vidta de omedelbara och tillfälliga åtgärder som är befogade för att tillförsäkra eleverna trygghet och studiero eller för att komma till rätta med en elevs ordningsstörande uppträdande.

Enligt de förutsättningar som följer av 7–23 §§ får det beslutas om utvisning, kvarsittning, tillfällig omplacering, tillfällig placering vid en annan skolenhet, avstängning och omhändertagande av föremål.

En åtgärd enligt första eller andra stycket får vidtas endast om den står i rimlig proportion till sitt syfte och övriga omständigheter.

■ Utvisning ur undervisningslokalen

7 § I grundskolan, grundsärskolan, specialskolan, sameskolan, gymnasieskolan och gymnasiesärskolan får en lärare visa ut en elev från undervisningslokalen för högst återstoden av ett undervisningspass, om

1. eleven stör undervisningen eller på annat sätt uppträder olämpligt, och
2. eleven inte har ändrat sitt uppförande efter uppmaning från läraren.

■ Kvarsittning

8 § Under samma förutsättningar som i 7 § får en lärare eller rektor i grundskolan, grundsärskolan, specialskolan, sameskolan, gymnasieskolan eller gymnasiesärskolan besluta att en elev ska stanna kvar i skolan under uppsikt högst en timme efter att skoldagens undervisning har avslutats eller infinna sig i skolan högst en timme innan undervisningen börjar.

■ Utredning

9 § Om en elev i förskoleklassen, grundskolan, grundsärskolan, specialskolan, sameskolan, gymnasieskolan eller gymnasiesärskolan vid upprepade tillfällen stört ordningen eller uppträtt olämpligt eller om eleven gjort sig skyldig till en allvarigare förseelse, ska rektor se till att saken utreds. Samråd ska ske med elevens vårdnadshavare.

Om förutsättningarna för en utredning om särskilt stöd enligt 3 kap. 8 § är uppfyllda ska även en sådan utredning inledas.

10 § Med utgångspunkt i vad som har framkommit vid en utredning enligt 9 § första stycket ska rektor se till att åtgärder genomförs för att få eleven att ändra sitt beteende.

■ Skriftlig varning

11 § Efter en utredning enligt 9 § första stycket får rektor besluta att tilldela eleven en skriftlig varning. En sådan varning ska innehålla information om vilka åtgärder som kan komma att vidtas om eleven inte ändrar sitt beteende.

Elevens vårdnadshavare ska informeras om rektorns beslut.

■ Tillfällig omplacering

12 § I förskoleklassen, grundskolan, grundsärskolan, specialskolan, sameskolan, gymnasieskolan och gymnasiesärskolan får rektor besluta att en elev ska följa undervisningen i en annan undervisningsgrupp än den eleven annars hör till eller undervisas på annan plats inom samma skolenhet om åtgärderna som gjorts efter en sådan utredning som avses i 9 § första stycket inte varit tillräckliga eller om det annars är nödvändigt för att tillförsäkra de andra eleverna trygghet och studiero.

Eleven vårdnadshavare ska informeras om rektorns beslut.

Endast om det finns synnerliga skäl får en åtgärd som rektorn vidtagit med stöd av första stycket gälla under längre tid än två veckor. Åtgärden får dock inte gälla för en längre tid än fyra veckor.

■ Tillfällig placering vid en annan skolenhet

13 § Om åtgärder enligt 12 § inte är tillräckligt ingripande eller på grund av andra omständigheter inte är möjliga att genomföra, får rektorn besluta att en elev tillfälligt ska följa undervisningen vid en annan skolenhet.

Beslutet om en sådan tillfällig placering fattas gemensamt med rektorn vid den mottagande skolenheten. Eleven vårdnadshavare ska informeras om beslutet innan placeringen genomförs.

Endast om det finns synnerliga skäl får en åtgärd som rektorn vidtagit med stöd av första stycket gälla under längre tid än två veckor. Åtgärden får dock inte gälla för en längre tid än fyra veckor.

■ Avstängning i vissa obligatoriska skolformer

14 § I grundskolan, specialskolan och samskolan får rektorn besluta att stänga av en elev helt eller delvis om

1. det är nödvändigt med hänsyn till övriga elevers trygghet och studiero,
2. syftet med åtgärder enligt 7, 8 och 11 §§ inte uppnåtts eller det finns andra särskilda skäl med hänsyn till elevens beteende, och
3. eleven erbjuds kompensation för den undervisning som han eller hon går miste om på grund av avstängningen.

Rektorn får inte uppdra åt någon annan att fatta beslut enligt första stycket. Ett beslut om avstängning gäller omedelbart om inte annat beslutas.

■ Avstängningstid i vissa obligatoriska skolformer

15 § Ett beslut enligt 14 § får innebära avstängning endast under den tid som behövs för en skyndsamt utredning av vilka andra åtgärder som kan behövas.

En elev får inte stängas av för en längre tidsperiod än en vecka och inte heller vid fler tillfällen än två gånger per kalenderhalvår.

■ Inhämtnade av yttrande och information till berörda

16 § Innan rektorn beslutar om avstängning enligt 14 § ska eleven och elevens vårdnadshavare beredas tillfälle att yttra sig.

Rektorn ska informera huvudmannen när han eller hon har fattat ett beslut om avstängning. Om eleven är under 18 år ska även socialnämnden informeras om beslutet.

■ Omhändertagande av föremål

22 § Rektorn eller en lärare får från en elev omhänderta föremål som används på ett sätt som är störande för utbildningen eller som kan utgöra en fara för säkerheten i denna.

Rektorn får inte uppdra åt någon annan att fatta beslut enligt första stycket.

Denna paragraf gäller inte för kommunal vuxenutbildning, särskild utbildning för vuxna och utbildning i svenska för invandrare.

23 § Ett föremål som har omhändertagits enligt 22 § ska återlämnas till eleven senast vid den tidpunkt skoldagen är slut för eleven. Om eleven vid upprepade tillfällen tagit med sig föremål som omfattas av 22 § eller om det med hänsyn till föremålets beskaffenhet finns särskild anledning att inte

återlämna det, behöver dock inte föremålet lämnas tillbaka förrän elevens vårdnadshavare har informerats om omhändertagandet. Ett omhändertagande får inte bestå längre än till och med fjärde dagen efter verkställandet av omhändertagandet.

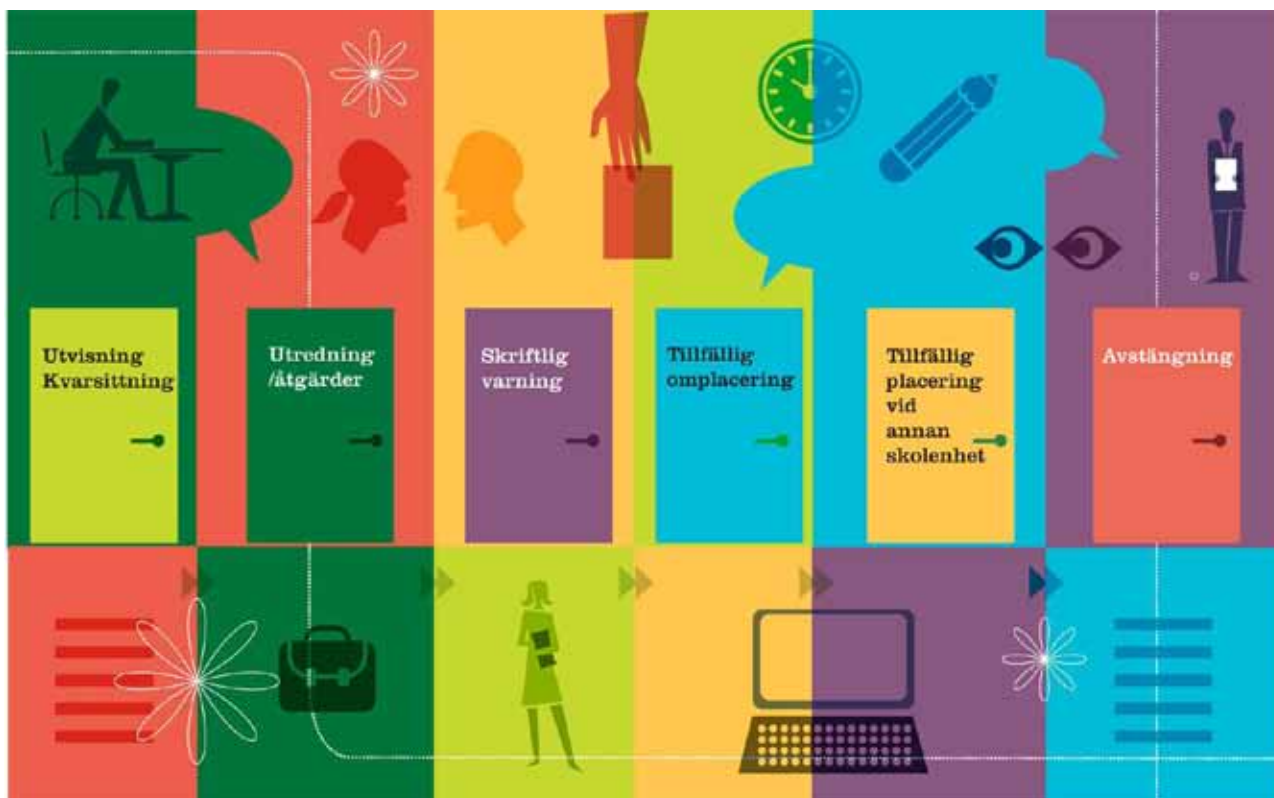
Om ett föremål som har omhändertagits enligt 22 § kan antas bli förverkat enligt 36 kap. 3 § brottsbalken, 6 § narkotikastrafflagen (1968:64), 5 § lagen (1988:254) om förbud beträffande knivar och andra farliga föremål, 5 § lagen (1991:1969) om förbud mot vissa dopningsmedel, 9 kap. 5 § vapenlagen (1996:67) eller 5 § lagen (1999:42) om förbud mot vissa hälsofarliga varor, ska rektorn eller den som

rektorn har bestämt skyndsamt anmäla omhändertagandet till polismyndigheten. Omhändertagandet får i dessa fall bestå tills frågan om föremålet ska tas i beslag har prövats.

■ Dokumentation

24 § Om en åtgärd vidtagits enligt 7, 8, 12, 13, 14, 15, 16, 17, 18, 19, 20, 21, 22 eller 23 §, ska den dokumenteras skriftligt av den som genomfört åtgärden. Om åtgärden rör omhändertagande av föremål enligt 22 §, gäller denna skyldighet endast om föremålet inte återlämnats efter lektionens slut.

MÖJLIGA ÅTGÄRDER – MED STIGANDE ALLVARLIGHETSGRAD



Paragraferna nedan delges i sin helhet. Huvuddelen av lagstiftningen är lika för de olika skolformerna.

Bestämmelserna ska inte användas för att straffa eleverna utan tanken är att de ska leda till ett ändrat beteende så att arbetssituationen blir bättre för eleven och alla andra på skolan.

Gymnasieskola och gymnasiesärskola

DISCIPLINÄRA OCH ANDRA SÄRSKILDA ÅTGÄRDER

Möjliga åtgärder 5 kap. 6–24 §§ Skollagen

■ Allmänna befogenheter för rektor och lärare

6 § Rektorn eller en lärare får vidta de omedelbara och tillfälliga åtgärder som är befogade för att tillförsäkra eleverna trygghet och studiero eller för att komma till rätta med en elevs ordningsstörande uppträdande.

Enligt de förutsättningar som följer av 7–23 §§ får det beslutas om utvisning, kvarsittning, tillfällig omplacering, tillfällig placering vid en annan skolenhet, avstängning och omhändertagande av föremål.

En åtgärd enligt första eller andra stycket får vidtas endast om den står i rimlig proportion till sitt syfte och övriga omständigheter.

■ Utvisning ur undervisningslokalen

7 § I grundskolan, grundsärskolan, specialskolan, sameskolan, gymnasieskolan och gymnasiesärskolan får en lärare visa ut en elev från undervisningslokalen för högst återstoden av ett undervisningspass, om

1. eleven stör undervisningen eller på annat sätt uppträder olämpligt, och
2. eleven inte har ändrat sitt uppförande efter uppmaning från läraren.

■ Kvarsittning

8 § Under samma förutsättningar som i 7 § får en lärare eller rektor i grundskolan, grundsärskolan, specialskolan, sameskolan, gymnasiesko-

lan eller gymnasiesärskolan besluta att en elev ska stanna kvar i skolan under uppsikt högst en timme efter att skoldagens undervisning har avslutats eller infinna sig i skolan högst en timme innan undervisningen börjar.

■ Utredning

9 § Om en elev i förskoleklassen, grundskolan, grundsärskolan, specialskolan, sameskolan, gymnasieskolan eller gymnasiesärskolan vid upprepade tillfällen stört ordningen eller uppträtt olämpligt eller om eleven gjort sig skyldig till en allvarligare förseelse, ska rektorn se till att saken utreds. Samråd ska ske med elevens vårdnadshavare.

Om förutsättningarna för en utredning om särskilt stöd enligt 3 kap. 8 § är uppfyllda ska även en sådan utredning inledas.

10 § Med utgångspunkt i vad som har framkommit vid en utredning enligt 9 § första stycket ska rektorn se till att åtgärder genomförs för att få eleven att ändra sitt beteende.

■ Skriftlig varning

11 § Efter en utredning enligt 9 § första stycket får rektorn besluta att tilldela eleven en skriftlig varning. En sådan varning ska innehålla information om vilka åtgärder som kan komma att vidtas om eleven inte ändrar sitt beteende.

Elevens vårdnadshavare ska informeras om rektorns beslut.

■ Tillfällig omplacering

12 § I förskoleklassen, grundskolan, grundskolsärskolan, specialskolan, sameskolan, gymnasieskolan och gymnasiesärskolan får rektorn besluta att en elev ska följa undervisningen i en annan undervisningsgrupp än den eleven annars hör till eller undervisas på annan plats inom samma skolenhet om åtgärderna som gjorts efter en sådan utredning som avses i 9 § första stycket inte varit tillräckliga eller om det annars är nödvändigt för att tillförsäkra de andra eleverna trygghet och studiero.

Elevens vårdnadshavare ska informeras om rektorns beslut.

Endast om det finns synnerliga skäl får en åtgärd som rektorn vidtagit med stöd av första stycket gälla under längre tid än två veckor. Åtgärden får dock inte gälla för en längre tid än fyra veckor.

■ Tillfällig placering vid en annan skolenhet

13 § Om åtgärder enligt 12 § inte är tillräckligt ingripande eller på grund av andra omständigheter inte är möjliga att genomföra, får rektorn besluta att en elev tillfälligt ska följa undervisningen vid en annan skolenhet.

Beslutet om en sådan tillfällig placering fattas gemensamt med rektorn vid den mottagande skolenheten. Elevens vårdnadshavare ska informeras om beslutet innan placeringen genomförs.

Endast om det finns synnerliga skäl får en åtgärd som rektorn vidtagit med stöd av första stycket gälla under längre tid än två veckor. Åtgärden får dock inte gälla för en längre tid än fyra veckor.

■ Avstängning i vissa obligatoriska skolformer

14 § I grundskolan, specialskolan och sameskolan får rektorn besluta att stänga av en elev helt eller delvis om

1. det är nödvändigt med hänsyn till övriga elevers trygghet och studiero,
2. syftet med åtgärder enligt 7, 8 och 11 §§ inte uppnåtts eller det finns andra särskilda skäl med hänsyn till elevens beteende, och

3. eleven erbjuds kompensation för den undervisning som han eller hon går miste om på grund av avstängningen.

Rektorn får inte uppdra åt någon annan att fatta beslut enligt första stycket. Ett beslut om avstängning gäller omedelbart om inte annat beslutas.

■ Avstängningstid i vissa obligatoriska skolformer

15 § Ett beslut enligt 14 § får innebära avstängning endast under den tid som behövs för en skyndsam utredning av vilka andra åtgärder som kan behövas.

En elev får inte stängas av för en längre tidsperiod än en vecka och inte heller vid fler tillfällen än två gånger per kalenderhalvår.

■ Avstängning i de frivilliga skolformerna

17 § I gymnasieskolan, gymnasiesärskolan, kommunal vuxenutbildning, särskild utbildning för vuxna och utbildning i svenska för invandrare får huvudmannen besluta att helt eller delvis stänga av en elev om

1. eleven med otillåtna hjälpmedel eller på annat sätt försöker vilseleda vid bedömningen av elevens måluppfyllelse och kunskaper,
2. eleven stör eller hindrar utbildningens bedrivande,
3. eleven utsätter någon annan elev eller av utbildningen berörd person för kränkande behandling, eller
4. elevens uppförande på annat sätt inverkar negativt på övriga elevers trygghet och studiero.

Huvudmannen får besluta att ett beslut om avstängning ska gälla omedelbart.

Om det kan antas att någon av förutsättningarna för avstängning enligt första stycket 2–4 är uppfyllda och beslutet är nödvändigt med hänsyn till elevernas trygghet och studiero, får rektorn besluta om omedelbar avstängning.

Rektorn får inte uppdra åt någon annan att fatta beslut enligt tredje stycket.

■ Avstängningstid i de frivilliga skolformerna

18 § Beslut enligt 17 § får inte avse avstängning under längre tid än två veckor under ett kalenderhalvår, om inte annat följer av andra stycket.

Avstängningen får förlängas om syftet med en kortare avstängningstid inte har uppnåtts eller om det av någon annan anledning bedöms som nödvändigt med hänsyn till elevens uppträdande. Ett beslut om avstängning enligt 17 § får dock inte avse längre tid än återstoden av pågående kalenderhalvår och tre ytterligare kalenderhalvår.

Rektorns beslut om omedelbar avstängning enligt 17 § tredje stycket gäller till dess huvudmannen har prövat saken och får inte avse längre tid än en vecka. Om huvudmannens beslut inte kan avvaktas med hänsyn till andra personers säkerhet, får beslutet förlängas med ytterligare en vecka.

■ Avstängning från viss utbildning med praktiska inslag

19 § Huvudmannen får besluta att helt eller delvis stänga av en elev från en viss utbildning i gymnasieskolan, gymnasiesärskolan, kommunal vuxenutbildning, särskild utbildning för vuxna och utbildning i svenska för invandrare, om

1. det i utbildningen ingår praktik eller delar av utbildningen är arbetsplatsförlagd, och
2. det är uppenbart olämpligt att eleven deltar i den praktiska tjänstgöringen.

Huvudmannen får besluta att ett beslut om avstängning ska gälla omedelbart.

Om det kan antas att förutsättningarna för avstängning enligt första stycket är uppfyllda och det är nödvändigt på grund av brådskande omständigheter, får rektorn besluta om omedelbar avstängning.

Rektorn får inte uppdra åt någon annan att fatta beslut enligt tredje stycket.

■ Avstängningstid från viss utbildning med praktiska inslag

20 § Ett beslut om avstängning enligt 19 § ska avse viss tid eller gälla utan tidsbegränsning.

Rektorns beslut om omedelbar avstängning enligt 19 § tredje stycket gäller till dess att huvudmannen har prövat saken och får inte avse längre tid än en vecka. Om huvudmannens beslut inte kan avvaktas med hänsyn till andra personers säkerhet, får beslutet om omedelbar avstängning förlängas med ytterligare en vecka.

■ Inhämtande av yttrande

21 § Innan huvudmannen eller rektorn beslutar om avstängning enligt 17 eller 19 § ska eleven och elevens vårdnadshavare beredas tillfälle att yttra sig.

Innan huvudmannen fattar beslut ska, om eleven är under 18 år, samråd även ske med socialnämnden.

Rektorn ska informera huvudmannen när han eller hon har fattat ett sådant beslut som avses i 17 § tredje stycket och 19 § tredje stycket. Om eleven är under 18 år ska även socialnämnden informeras om beslutet.

■ Omhändertagande av föremål

22 § Rektorn eller en lärare får från en elev omhändertaga föremål som används på ett sätt som är störande för utbildningen eller som kan utgöra en fara för säkerheten i denna.

Rektorn får inte uppdra åt någon annan att fatta beslut enligt första stycket.

Denna paragraf gäller inte för kommunal vuxenutbildning, särskild utbildning för vuxna och utbildning i svenska för invandrare.

23 § Ett föremål som har omhändertagits enligt 22 § ska återlämnas till eleven senast vid den tidpunkt skoldagen är slut för eleven. Om eleven vid upprepade tillfällen tagit med sig föremål som omfattas av 22 § eller om det med hänsyn till föremålets beskaffenhet finns särskild anledning att inte återlämna det, behöver dock inte föremålet lämnas tillbaka förrän elevens vårdnadshavare har informerats om omhändertagandet. Ett omhändertagande får inte bestå längre än till och med fjärde dagen efter verkställandet av omhändertagandet.

Om ett föremål som har omhändertagits enligt 22 § kan antas bli förverkat enligt 36 kap. 3 § brottsbalken, 6 § narkotikastrafflagen (1968:64), 5 § lagen (1988:254) om förbud beträffande knivar och andra farliga föremål, 5 § lagen (1991:1969) om förbud mot vissa dopningsmedel, 9 kap. 5 § vapenlagen (1996:67) eller 5 § lagen (1999:42) om förbud mot vissa hälsofarliga varor, ska rektorn eller den som rektorn har bestämt skyndsamt anmäla omhändertagandet till polismyndigheten. Omhändertagandet får i dessa fall bestå tills frågan om föremålet ska tas i beslag har prövats.

■ Dokumentation

24 § Om en åtgärd vidtagits enligt 7, 8, 12, 13, 14, 15, 16, 17, 18, 19, 20, 21, 22 eller 23 §, ska den dokumenteras skriftligt av den som genomfört åtgärden. Om åtgärden rör omhändertagande av föremål enligt 22 §, gäller denna skyldighet endast om föremålet inte återlämnats efter lektionens slut.



ANSVAR PÅ OLIKA NIVÅER

■ Rektor

- ansvar för att det årligen upprättas en likabehandlingsplan och en plan för arbetet mot kränkande behandling inom verksamheten. Dessa båda planer kan sammanföras i en plan. Planerna följs upp i skolans årliga uppföljning av verksamheten och tas in i efterföljande årsplan.
- ansvar för att skolan upprättar former för dokumentation och bevarande av utredningar och andra handlingar från arbetet mot diskriminering och kränkande behandling.
- ansvar för att det finns framtagna ordningsregler.
- ansvar för att all personal känner till och följer planerna och att elever och, i förekommande fall, företrädare för vårdnadshavare medverkar när planerna upprättas.

Följande planer ska upprättas på kommunens skolor

1. Skolans lokala arbetsplan (4 kap. 3–4 §§ skollagen)
2. Skolans likabehandlingsplan och plan mot kränkande behandling
3. Skolans ordningsregler
4. Skolans plan för säkerhetsarbete
5. Skolans arbetsmiljöplan
6. Handlingsplan för hantering av elevers frånvaro i grundskola och grundsärskola (utbildningsnämnden)

Samtliga ovanstående dokument bör finnas tillgängliga på skolans hemsida.

- ansvar för att disciplinära och andra särskilda åtgärder är kända i skolan och följs.
- bereda eleven och dennes vårdnadshavare (om eleven är under 18 år) tillfälle att yttra sig innan beslut om avstängning. I samband med beslutet ska de även informeras om möjligheten att överklaga beslutet hos allmän förvaltningsdomstol.
- informera utbildningsnämnden när beslut om avstängning av elev i grundskolan fattats, om eleven är under 18 år ska även socialtjänsten informeras om beslutet.
- informera utbildningsnämnden när beslut om avstängning av elev i gymnasieskolan fattats för vidare prövning i utbildningsnämnden, om eleven är under 18 år ska även socialtjänsten informeras om beslutet.
- ansvar för att planer som ska upprättas, finns och är kända på skolan (se rutan).

■ Utbildningsförvaltning (ansvarig avdelning)

- följa upp rektors ansvar.
- grundskolechef – inför permanent flytt av elev ansvar för att i samråd med berörda rektorer ta fram ett underlag som nämnden kan ta ställning till (10 kap. 30 § skollagen).
- gymnasiechef – inför avstängning av elev ansvar för att underlag som nämnden kan ta ställning till tas fram.

■ Utbildningsnämnd

- beslut om permanent flytt av elev till annan skola (grundskolan).
- beslut om avstängning av elev (gymnasieskolan).



TRYGGHET OCH SÄKERHET

■ Arbetsmiljö 5 kap. 3 § Skollagen

Alla elever och vuxna ska kunna känna sig trygga i skolan. Det är alltid arbetsgivaren som har huvudansvaret för arbetsmiljön. I de flesta fall är det rektor. Inom skolan ska det tydligt framgå vem som ansvarar för vilka arbetsmiljöuppgifter. Målet med arbetsmiljöarbetet är att verksamheten ska bedrivas på ett så säkert och effektivt sätt som möjligt. Arbetsmiljölagen ser skolan som en arbetsplats bland andra. Därför gäller arbetsmiljölagen och Arbetsmiljöverkets föreskrifter för alla i skolan, alltså rektor, lärare och övrig personal samt elever från och med förskoleklassen och den ger även eleverna rätt till inflytande över skolans arbetsmiljö.

Målet för arbetsmiljöarbetet i skolan är att skapa en god studie- och arbetsmiljö. Rektor ska ta hänsyn till behov och önskemål från elever och personal och finna lösningar som gynnar alla grupper. Det är därför viktigt med en helhetssyn på skolan.

Det vardagliga arbetet ska organiseras på ett sådant sätt att elever och personal inte utsätts för fysiska eller psykiska hälsorisker. Tyngdpunkten ska ligga på det förebyggande arbetet. Tidiga signaler på ohälsa ska utredas utifrån eventuellt samband med arbetsmiljön och möjligheter till generella och individuella åtgärder ska prövas.

Vad säger lag/förordning?

Arbetsgivaren har ett undersökningsansvar. Grundläggande i detta arbete är att arbetsgivaren har rutiner som garanterar att all ohälsa (fysisk och psykisk), alla olycksfall och allvarliga tillbud som uppkommit i arbetet, hos såväl personal som hos elever ska utredas (ur 3 kap. 2 a § arbetsmiljölagen).

Arbetsgivaren ska årligen göra en skriftlig sammanställning av ohälsa, olycksfall och allvarliga tillbud som inträffat i arbetet (ur systematiskt arbetsmiljöarbete AFS 2001:1 9 §).

■ Ogiltig frånvaro/skol 7 kap. 20–23 §§ Skollagen

Det är en utmaning för skolan att öka skolnärvaron och fånga upp skolkande elever med en gång. Skolk får aldrig bagatelliseras utan måste uppmärksammas som det problem och den varningssignal det är.

Vid varje tillfälle av ogiltig frånvaro kontaktas vårdnadshavare, om eleven är under 18 år, och informeras om att eleven uteblivit från skolan. Frånvaro räknas som ogiltig om en elev uteblir utan att vara sjuk eller utan att ha beviljats ledighet. För Stockholm stads grundskolor finns en rutin som beskrivs i dokumentet ”Handlingsplan för hantering av elevers frånvaro”. För vårdnadshavare till elever under 18 år redovisas ogiltig frånvaro

i samband med terminsavslutningen. För att främja elevers närvaro ska Skolverkets allmänna råd ”Arbetet med att främja närvaro och att uppmärksamma, utreda och åtgärda frånvaron i skolan” (2012) användas.

Vad säger lag/förordning?

Om en elev utan giltig anledning uteblir från skolarbetet, ska rektor se till att en kontakt upprättas mellan skolan och elevens vårdnadshavare samma dag. (7 kap. 17 § Skollagen.)

■ Digitala verktyg

Fotografering eller filmning i kränkande syfte får inte förekomma. Bild och film får inte tas utan att berörd elev eller personal har givit sitt medgivande. Vid överträdelse får rektor eller lärare omhänderta mobilen eller kameran. Vårdnadshavare ska alltid meddelas.

■ Datorer och surfplattor

Datorer och surfplattor får inte användas för att kränka eller mobba en annan elev eller personal. Vårdnadshavare ska alltid meddelas vid otillåten användning av dessa.

■ Omhändertagande av föremål 5 kap. 22–24 §§ Skollagen

Om en elev använder ett föremål så att det stör undervisningen eller utgör en fara för säkerheten och eleven inte rättar sig efter tillsägelse kan rektor eller läraren ta föremålet ifrån eleven. Ett omhändertaget föremål ska lämnas tillbaka senast vid den tidpunkt skoldagen är slut för eleven. Läraren får också, om ordningen är störd, ta föremål som ligger på till

exempel bänkar, hyllor eller stolar. Våld eller tvång får inte förekomma. Om eleven gör motstånd måste omhändertagandet avbrytas. Ett sätt att undvika att hamna i en svår situation är att lärare och elever har en kontinuerlig dialog gällande trygghet och trivsel.

Vad säger lag/förordning?

Rektor eller en lärare får omhänderta föremål som används på ett sätt som är störande för skolverksamheten eller som kan utgöra en fara för säkerheten i skolan.

Föremålet ska återlämnas till eleven senast vid den tidpunkt skoldagen är slut för eleven.

Om eleven vid upprepade tillfällen tagit med sig föremål som är störande eller utgör fara för säkerheten eller om skolan utifrån föremålets beskaffenhet bedömer att det finns särskild anledning att inte återlämna det, behöver inte föremålet lämnas tillbaka förrän elevens vårdnadshavare har underrättats om omhändertagandet. Skolan får dock inte behålla föremålet längre än till och med fjärde dagen efter omhändertagandet.

När det gäller innehav som strider mot annan lagstiftning till exempel vapen, knivar och andra farliga föremål, ska dessa om möjligt omhändertas. Rektor eller den som rektor har bestämt ska skyndsamt anmäla omhändertagandet till polismyndigheten. Omhändertagandet får i dessa fall bestå tills frågan om föremålet ska tas i beslag har prövats.

Om ett föremål som har omhändertagits inte återlämnas senast vid lektionens slut ska omhändertagandet dokumenteras skriftligt av den som genomfört omhändertagandet (5 kap. 22–24 §§ skollagen).

■ Kontrollåtgärder mot elever

Elevskåpen är skolans egendom och eleverna har tillgång till dessa under förutsättning att de följer de regler för användning som skolan fastställt. Skolan har möjlighet att, vid misstanke om olämplig förvaring, kontrollera att skåpen används på det sätt som varit avsikten. Det är viktigt att det i reglerna och informationen till eleverna framgår att skåpen kan genomsökas efter föremål som anses olämpliga, efter beslut av rektor. Endast rektor och lärare får söka igenom elevens skåp och det bör ske i elevens närvaro. Helst bör rektor vara närvarande. Övrig skolpersonal får inte genomsöka skåp och omhändertä föremål.

En väska är elevens personliga egendom som är skyddad av förbudet om husrannsakan. Slutna väskor får inte öppnas och genomsökas av skolan i samband med visitation av elevskåp eller vid andra tillfällen. I sådana fall måste polis tillkallas.

Rektor och lärare har ingen rätt att kroppsvisitera eleven. De kan inte heller ta föremål som elev förvarar i kläderna. Även om föremålet bara delvis är dolt innebär det att eleven måste plocka fram föremålet innan läraren kan ta det.

Vad säger lag/förordning?

Hantering av, till exempel att öppna eller visitera, elevskåp och andra förvaringsutrymmen som skolan ställer till elevernas förfogande regleras inte i skolförfattningarna.

I 2 kap. 6 § regeringsformen kommer skyddet mot husrannsakan, kroppsvisitation, påtvingat kroppsligt ingrepp och liknande intrång till uttryck.

■ Drogförbud

Drogförbudet innefattar alla sorters tobak, alkohol och narkotika. Skolan ska informera vårdnadshavare vid överträdelse. Vid misstanke om att en elev missbrukar narkotika ska skolledningen omedelbart anmäla detta till socialtjänsten och vårdnadshavaren om eleven är under 18 år.

Vad säger lag/förordning?

Alkoholtest utgör ett kroppsligt ingrepp som enligt regeringsformen kräver stöd i lag, vilket inte finns för skolan. En provtagning av det slaget måste bygga på frivillighet som för varje berörd elev måste vara reell. Urinprov utgör inte ett kroppsligt ingrepp enligt 2 kap. 6 § regeringsformen, men kräver ändå lagstöd enligt 8 kap. 3 § regeringsformen.

■ Besök på skolan

Eftersom skolans lokaler och skolgård inte är allmän plats har rektor bestämmanderätt över vilka som har rätt att vistas där. Obehöriga får alltså inte vistas på skolans område under skoltid utan skolledningens medgivande. Om en person avvisas men vägrar att lämna skolan får polis tillkallas.

■ Övervakningskameror

Skolans rektor kan besluta att installera övervakningskameror inomhus inom skolans område. För kameror som sitter inomhus behöver skolan inte något tillstånd av länsstyrelsen, men personuppgiftslagens bestämmelser måste iakttas. Dessutom måste skolan ha tydliga skyltar som upplyser elever och besökare om att kameraövervakning sker.

Kameror får bara sättas upp inom områden som inte kan anses som allmän plats. Det innebär att kameror inte får sättas upp där besökande har rätt att gå för att få information eller ta del av allmänna handlingar. Det är vanligen vägen från entrén till receptionen, expeditionen och rektorn. Datainspektionen (DI) är tillsynsmyndighet när det gäller tillämpningen av bestämmelserna i personuppgiftslagen. På DI:s hemsida www.datainspektionen.se finns information och vägledning vad gäller kameraövervakning i skolor, bland annat en checklista för skolövervakning: *Kameraövervakning inomhus i skolor*. Det är viktigt att ta del av DI:s information innan kameror sätts upp i skolan.

Skolor som vill sätta upp kameror utomhus, till exempel på skolgården, måste söka tillstånd hos länsstyrelsen enligt lagen om allmän kameraövervakning.

Det finns förslag till en ny kameraövervakningslag som ska gälla både för platser dit allmänheten har tillträde och för platser dit allmänheten inte har tillträde. Det är viktigt att skolor som överväger kameraövervakning bevakar om förslaget träder i kraft.

Åtgärderna ska användas främst för att förebygga skadegörelse, stölder och mobbning. Installering av övervakningskameror kan vara en del i ett utvecklat säkerhets- och trygghetsarbete och göra skolorna säkrare. Men teknisk utrustning får inte bli den enda lösningen. Åtgärderna behöver kompletteras med förebyggande arbete för trygghet och en god arbetsmiljö.

■ Säkerhetsarbete inklusive krishantering

Varje skola ska ha en uppdaterad plan för säkerhetsarbete. När en krissituation uppkommer är det väsentligt att skolan är förberedd, det vill säga har en organisation och beredskap för olika typer av händelser.

Enligt *Säkerhetsprogram för Stockholms stad 2009–2012* är säkerhetsarbetets tre viktigaste delar: förebyggande arbete, krishantering och kriskommunikation samt uppföljning, utvärdering och lärande.

■ Förebyggande arbete

Förebyggande arbete innefattar till exempel rutiner för risk- och sårbarhetsanalys och incidentrapportering, information om brandskydd, arbete med trygghet och studiero, kompetensutveckling och samverkan mellan skola och socialtjänst/stadsdelsförvaltningar och kring brottsförebyggande arbete med polisen.

■ Krishantering och kriskommunikation

Krishantering och kriskommunikation ska säkerställa krisberedskap, organisering, ansvar och roller och rutiner för att hantera kriser.

Stockholms stads krishantering har tre lägen:

- Vid **störning** i ordinarie verksamhet hanteras händelsen och kommunikationen inom ramen för ordinarie verksamhet. En analys ska alltid genomföras. Skriftlig dokumentation om händelsen ansvarar den aktuella verksamheten för. En störning kan kräva centralt stöd, till exempel samordnad information eller samordning när flera förvaltningar berörs.

- En **allvarlig händelse** är en situation som kan kräva centrala bedömningar och prioriteringar av insatser.
- Vid en **extraordinär händelse** aktiveras den centrala krisledningsorganisationen i staden.

■ Uppföljning, utvärdering och lärande

Uppföljning, utvärdering och lärande ska leda till kunskaper och erfarenheter utifrån det förebyggande arbetet och situationer/incidenter under året i syfte att vidta de åtgärder som behövs för att kontinuerligt förbättra säkerhetsarbetet.

■ Nödvarnsrätt

Den enda situation där användandet av våld är godtagbart är vid en nödvärnssituation. Det innebär att var och en har rätt att använda nödvändigt våld för att stoppa förstörelse och misshandel av såväl person som egendom. Nödvarnsrätten innebär att man aldrig får använda mer våld än situationen kräver vilket gäller alla människor och därmed också skolans personal och elever.



REKTORS MÖJLIGHETER TILL STÖD OCH SAMVERKAN

■ Samverkan med vårdnadshavare

Samverkan med vårdnadshavare kring enskilda elever som är under 18 år är en självklarhet och reglerat i skollag/förordning. Skolan ska tillgodose behovet hos elever som är i behov av särskilt stöd, och göra vårdnadshavarna delaktiga i detta arbete. På klass- och/eller skolnivå är det också viktigt att involvera föräldragruppen och att det finns forum för samverkan. Enskilda elever får aldrig diskuteras i sådana grupper.

■ Skolans elevhälsoteam

Elevhälsa handlar om att främja hälsa hos alla elever och ha fokus på elever som är i behov av särskilt stöd. Arbetet kan bedrivas på olika nivåer; organisations-, grupp- eller individnivå. Elevhälsans yrkesgrupper bidrar med att öka kompetensen hos personalen kring barns och ungas situation. För att kunna säkerställa allsidiga och tvärprofessionella bedömningar och insatser måste samtliga yrkesgrupper inom elevhälsan vara representerade och organiserade så att ett teamarbete är möjligt.

■ Samverkan med socialtjänst och polis

Samlade erfarenheter visar att ju tidigare sociala problem upptäcks och åtgärdas desto större är möjligheterna att insatserna inte behöver bli så omfattande eller ingripande.

Därför har kommunfullmäktige fattat beslut om riktlinjer för samverkan mellan skola och socialtjänst samt om områden för lokala samverkansöverenskommelser som bland annat det brottsförebyggande arbetet. Rutiner för samverkan i det lokala brottsförebyggande rådet och med närpolisen är en bra grund i det förebyggande arbetet för att sprida kännedom om nuläget och för ett gemensamt arbete för att förhindra brott bland minderåriga. Polismyndigheten ansvarar för att kontaktpolis ska finnas för varje skola. Observera att det kan förekomma olika sekretess bland olika personalkategorier.

Ett väl fungerande samarbete på lokal nivå mellan skolan och stadsdelsförvaltningens verksamheter/socialtjänst och polis är viktiga faktorer som underlättar tidiga insatser. Respektive stadsdelsdirektör/stadsdelsförvaltning och rektorerna för grund- och gymnasieskolorna (inklusive sarskolorna) i området ska tillsammans komma överens om vilka som deltar i det lokala samarbetet inom respektive samarbetsområde enligt den lokala samverkansöverenskommelsen. Stadsdelsförvaltningens socialsekreterare, fältassistenter och preventionssamordnare är några som kan delta i det förebyggande arbetet tillsammans med skolorna.

■ Utvärderingar för att analysera nuläget och behov av insatser

Utvecklingsenheten vid socialförvaltningen genomför vartannat år (jämna år) en enkätundersökning, Stockholmsenkäten, som bland annat ber eleverna svara på sina eventuella drogvanor. Undersökningen genomförs i årskurs 9 och årskurs 2 i gymnasiet.

Stockholms brukarundersökning genomförs årligen av stadsledningskontoret (SLK). Enkätundersökningen görs i förskoleklass, grundsärskolans och grundskolans årskurs 2 inklusive fritidshem, årskurs 5 och årskurs 8. Samt i gymnasiesärskolan och gymnasieskolans årskurs 2. Den årliga skriftliga sammanställningen på respektive skola av ohälsa, olycksfall och allvarliga tillbud som inträffat i arbetet inom det systematiska arbetsmiljöarbetet är också underlag för analys.



ANMÄLNINGSPLIKT TILL SOCIALNÄMNDEN

Enligt 29 kap. 13 § skollagen påminns skolans, förskolans och skolbarnomsorgens personal om deras anmälningsskyldighet till socialnämnd enligt 14 kap. 1 § andra stycket socialtjänstlagen (SoL).

Anmälningsskyldigheten enligt 14 kap. 1 § SoL innebär att myndigheter vars verksamhet berör barn och ungdom är skyldiga att genast anmäla till socialnämnden om de i sin verksamhet får kännedom om något som kan innebära att socialnämnden behöver ingripa till ett barns skydd. Detsamma gäller myndigheter inom hälso- och sjukvården. Anmälningsskyldigheten gäller även för enskild verksamhet. Anmälningsskyldigheten gäller också för de som är anställda vid ovanstående verksamheter.



Med ”barn” avses varje person under 18 år.

Anmälningsskyldigheten gäller både för den kommunala skolan, förskolan och fritidshemsverksamheten och för den fristående skolan, förskolan och fritidsverksamheten. All personal har anmälningsskyldighet. All personal har ett ansvar att anmäla oro för ett barn till socialnämnden.

Anmälan till socialnämnd ska göras omedelbart om det föreligger ett skyddsbehov för barnet till exempel vid misstanke om att vårdnadshavare utsatt barnet för misshandel, sexuellt övergrepp eller att det är fråga om ett hedersrelaterat problem.

Skyldigheten att anmäla är absolut och gäller inte bara de allra allvarligaste missförhållandena utan även om det föreligger en misstanke om något som kan innebära att socialnämnden behöver ingripa till ett barns skydd. Om uppgifterna är svårbedömda eller obestyrkta men ändå tyder på att ett barn kan vara i behov av hjälp eller stöd från socialtjänsten ska de anmälas. Det är sedan socialnämndens ansvar att undersöka vilken grund som kan finnas för uppgiften och utreda det eventuella behovet av åtgärder.

Situationer när ett barn riskerar att fara illa kan vara till exempel när barnet utsätts för fysiskt eller psykiskt våld, sexuella övergrepp, kränkningar eller att vårdnadshavarna försummar att tillgodose barnets grundläggande behov. Det kan också vara ett barn

som riskerar att fara illa på grund av missbruk, kriminalitet eller annat normbrytande beteende.

Den som överväger att göra en anmälan kan rådfråga socialtjänsten, stadsdelsförvaltningens barn och ungdomsenhet, innan en anmälan görs. Det kan ske utan att barnets identitet röjs och innebär att om man är osäker kan diskutera den aktuella situationen och få vägledning och stöd för att kunna gå vidare.

Vanligtvis innebär en anmälan att socialtjänsten startar en utredning enligt 11 kap. 1 och 2 §§ SoL och som innebär att socialtjänsten har rätt att oberoende av samtycke från barnets vårdnadshavare inhämta den information de behöver om barnet från andra myndigheter. Utredningen ska ge underlag för bedömning av behovet av skydd och stöd till barnet och föreslå insatser för barnet och deras vårdnadshavare.

Det är viktigt att det finns rutiner på skolan för när och hur en anmälan ska göras, hur den ska gå till och av vem. Observera att var och en har ett eget ansvar för att anmälan görs. Personalen kan behöva personligt stöd av sina kollegor eller sin arbetsledning i samband med en anmälan.

Om den information skolan, förskolan och fritidsverksamheten har fått inte kräver en akut anmälan till socialnämnden bör anmälan snarast skickas skriftligen till socialnämnden och vårdnadshavarna samtidigt om att så har skett. Vårdnadshavarna ska dock inte informeras om misstanke föreligger att vårdnadshavarna utsätter barnet för misshandel eller andra brottsliga gärningar.

För unga över 18 år gäller inte anmälningskyldigheten enligt 14 kap. 1 § andra stycket SoL. När den unge över 18 år missköter skolan bland annat på grund av missbruk eller kriminalitet kan skolan (dock ej skolhälсан, skolläkare och skolsköterska) bryta sekretessen och göra en anmälan till socialtjänsten med stöd av generalklausulen, 10 kap. 27 § offentlighets- och sekretesslagen (OSL).

Enligt generalklausulen (10 kap. 27 § OSL) får en sekretesskyddad uppgift lämnas till en myndighet

– men inte till en enskild – om det är uppenbart att intresset av att uppgiften lämnas har företräde framför det intresse som sekretessen ska skydda. Generalklausulen kan inte användas av skolhälсан.

Som framgår gäller anmälningskyldigheten enligt 14 kap. 1 § SoL även skolhälсан för barn/unga under 18 år. Skolhälсан kan om en person över 18 år fortgående missbrukar narkotika, alkohol eller flyktiga lösningsmedel bryta sekretessen och göra en anmälan till socialtjänsten med stöd av 25 kap. 12 § OSL. Enligt denna paragraf hindrar inte sekretessen att en uppgift lämnas från en myndighet som arbetar enligt hälso- och sjukvårdslagen till socialtjänsten om det behövs för att ge den enskilde nödvändig vård, behandling eller annat stöd om personen är inne i ett allvarligt missbruk.



BROTTLIG HANDLING

■ Polisanmälan

Skolans utgångspunkt är att brott och kriminalitet ska behandlas på samma sätt i skolan som i övriga delar av samhället. Polisanmälan ska alltid övervägas vid misstanke om brottslig handling i eller i anknytning till skolan. Skolan kan rådfråga polis/kontaktpolis eller åklagarmyndighet om tveksamhet eller osäkerhet uppstår. Avvägning ska göras när det gäller brott av mindre allvarlig karaktär och där inblandade parter är under 12 år, men varje överträdelse ska leda till någon form av åtgärd. Skolan gör anmälan. Polis genomför utredningsarbetet.

■ Att lämna ut handlingar

Om polisen begär att få uppgifter från skolan eller skolhälsovården, är personalen skyldig att lämna ut uppgifter om inte uppgiften är sekretessbelagd. Det

innebär att i alla de fall där möjlighet finns att själv göra polisanmälan, har personalen således skyldighet att lämna ut uppgifter till polisen när polisen begär detta. Någon skyldighet att på eget initiativ lämna ut uppgifter som inte efterfrågats finns inte. Det är endast i de fall polisen begär uppgifter som skyldighet föreligger.

■ Anmälan till socialtjänsten

Om barn under 18 år begått brott ska skolan, oavsett om polisanmälan görs eller inte, anmäla händelsen till socialtjänsten. Anmälningsplikten är reglerad i 14 kap. 1 § andra stycket socialtjänstlagen.

ANMÄLAN TILL ARBETSMILJÖVERKET

Arbetsgivaren, skolan, har skyldighet att ”utan dröjsmål” anmäla olycksfall och tillbud till arbetsmiljöverket i följande situationer:

1. Olycksfall eller annan skadlig inverkan i arbetet haft dödsfall eller svårare personskada som följd.
2. Olycksfall eller annan skadlig inverkan i arbetet samtidigt har drabbat flera arbetstagare.
3. Tillbud som inneburit allvarlig fara för liv eller hälsa.

Anmälningsskyldigheten framgår av 2 § arbetsmiljölförordningen.

Rektor ansvarar för att anmälan sker. Anmälan bör göras så snart som möjligt, helst samma dag eller nästföljande dag. Detta ställer krav på skolpersonalen att var och en så fort de får kännedom om en allvarlig händelse omedelbart meddelar rektorn, så att rektorn kan ta ansvar för hur händelsen ska hanteras innefattande eventuell anmälan till arbetsmiljöverket. Om anmälan inte görs kan rektor dömas till böter. På arbetsmiljöverkets hemsida, www.av.se, finns ytterligare information.

RESURSER OCH STÖDMATERIAL

Exempel på ytterligare stödmaterial inom området:

Stödmaterial för samverkan och ansvarsfördelning mellan stadsdelsnämndernas verksamheter och skolan (Riktlinjer & Strategier) www.pedagogstockholm.se

Riktlinjer och stödmaterial för arbetet med elever i behov av särskilt stöd (Riktlinjer & Strategier) www.pedagogstockholm.se

Kvalitetsprogram för elevhälsoarbetet www.pedagogstockholm.se

ÖVERTRÄDELSE/LAGRUM

| | |
|--|-----------------------------------|
| Misshandel Till exempel avsiktliga örffilar och knytnävsslag | 3 kap. 5 och 6 §§ brottsbalken |
| Vållande till kroppsskada eller sjukdom Av grov oaktsamhet orsaka skada | 3 kap. 8 § brottsbalken |
| Framkallande av fara för annan Av grov oaktsamhet utsätta någon för livsfara eller fara för svår kroppsskada eller allvarlig sjukdom | 3 kap. 9 § brottsbalken |
| Olaga tvång Genom våld eller genom hot tvinga någon att göra, tåla eller underlåta något | 4 kap. 4 § brottsbalken |
| Olaga hot Allvarligt hota någon i syfte att ramkalla allvarlig rädsla | 4 kap. 5 § brottsbalken |
| Ofredande Handgripligen eller på annat sätt antasta någon | 4 kap. 7 § brottsbalken |
| Förtal Utpeka någon som brottslig eller klandervärd | 5 kap. 1 och 2 §§ brottsbalken |
| Förolämpning Smäda eller beskylla annan | 5 kap. 3 § brottsbalken |
| Våldtäkt och sexuellt tvång Genom våld eller hot tvinga annan till samlag eller annan sexuell handling | 6 kap. 1 och 2 §§ brottsbalken |
| Sexuellt utnyttjande av barn | 6 kap. 5 § brottsbalken |
| Stöld och rån | 8 kap. 1, 4 och 5 §§ brottsbalken |
| Skadegörelse och åverkan Till exempel allvarligare klotter och fönsterkrossning | 11 kap. 1–3 §§ brottsbalken |
| Våld eller hot mot tjänsteman Till exempel mot lärare | 17 kap. 1 § brottsbalken |
| Narkotikabrott eller vårdslöshet med narkotika Överlåta, anskaffa, sälja, inneha, bruka eller ta annan befattning med narkotika | 1–3 §§ narkotikastrafflagen |
| Olovlig försäljning av alkoholdrycker Langning | 10 kap. 3 § alkohollagen |
| Kniv och andra farliga föremål | 1 kap. 21 § skollagen |

BILAGA I

Rutiner vid kränkande behandling

En lärare, förskollärare eller annan personal som får kännedom om att en elev anser sig blivit utsatt för kränkande behandling i samband med verksamheten är skyldig att anmäla detta till rektorn. En rektor som får kännedom om att en elev anser sig ha blivit utsatt för kränkande behandling i samband med verksamheten är skyldig att anmäla detta till huvudmannen. Huvudmannen* är skyldig att skyndsamt utreda omständigheterna kring de uppgivna kränkningarna och i förekommande fall vidta de åtgärder som skäligen kan krävas för att förhindra kränkande behandling i framtiden. Första stycket första och andra meningarna ska tillämpas på motsvarande sätt om en elev anser sig blivit utsatt för trakasserier eller sexuella trakasserier på sätt som avses i diskrimineringslagen (2008:567).

Nedanstående uppgifter behöver insändas till registrator när rektor fått kännedom om kränkande behandling av elev.

| | | | | |
|-----------------------|-----------------|-------------------------------------|----------------|--------------------|
| Skolans diarienummer: | Anmälningdatum: | Namn och födelse-datum utsatt elev: | Utrett: | Vidtagna åtgärder: |
| Skolans namn: | | | Rektorns namn: | |

*vidaredelegation till rektor enligt ärendegrupp 202 i delegationsordning för utbildningsnämnden

Publikationer i vår skriftserie:

Måluppfyllelse & Resultat

Nr 1: *Det går att lära sig mer – två utvärderingar*, Eva Norén och Sara Ramsfeldt, 2007

Nr 2: *Sambandet mellan grundskolebetyg och gymnasiebetyg 2007/08*, 2009

Nr 3: *Kvalitetsredovisning 2008*, 2009

Nr 4: *Brukarundersökningar 2009*, 2009 (endast i digitalt format)

Nr 5: *Mathematics inside the black box – Bedömning för lärande i matematikklassrummet*, 2009

Nr 6: *Sambandet mellan grundskolebetyg och slutbetyg åk 9, läsåret 2008/09*

Nr 7: *Rektor i takt eller otakt med tiden*, 2012

Stöd & Stimulans

Nr 1: *Etnomatematik Perspektiv för ökad förståelse i matematiklärandet*, Irene Rönnerberg och Lennart Rönnerberg, 2007

Nr 2: *Läsning lönar sig – Läsning och läsprojekt i Stockholms stad*, Birgitta Anstrin-Åstedt, 2008

Nr 3: *Många trådar in i ämnet – genrepedagogiskt arbete i Knutbyskolan*, Monica Axelsson, 2009

Nr 4: *Samtalet om forskning och utveckling – Samlade texter från tidningen LÄRA Stockholm 2007–2009*, 2010

Nr 5: *Lärarna, eleverna och deras läsning – En läs- och språksatsning i Stockholms stads grundskolor*, 2011

Nr 6: *Entreprenörskap*, 2011

Nr 7: *Gensvar för lärande – Utvecklingsartiklar från en forskningscirkel*, 2011

Nr 8: *Samtalet om forskning och utveckling – Samlade texter från tidningen LÄRA Stockholm 2010–2011*, 2012

Riktlinjer & Strategier

Nr 1: *Utbildningsförvaltningens chefsprogram*, 2009

Nr 2: *Trygghet och studiero*, 2010

Nr 3: *Riktlinjer – Elever i behov av särskilt stöd*, 2010

Nr 4: *Riktlinjer och stödmaterial för samverkan och ansvarsfördelning mellan stadsdelsnämndernas verksamheter och skolan*, 2010

Nr 5: *Kvalitetsprogram för elevhälsoarbetet inklusive specialpedagogisk verksamhet i Stockholms skolor samt lednings- och kvalitetssystem för skolhälsovården och skolpsykologverksamheten*, 2010



UTBILDNINGSFÖRVALTNINGEN
www.stockholm.se