

# **ELEVER SOM MOBBAR VILKA ÄR DE?**

**Lina Collin  
Bassam El-Khoury  
Knut Sundell**

Lina Collin, Bassam El-Khoury & Knut Sundell  
**Elever som mobbar – vilka är de?**

Forsknings- och Utvecklingsenheten,  
Stockholms stadsledningskontor  
FoU-rapport 2005:14

Forsknings- och Utvecklingsenheten, 105 35 Stockholm

Rapporten finns elektroniskt på vår hemsida  
[www.stockholm.se/](http://www.stockholm.se/) sök FoU-enheten  
Omslagsbild: Jana Christy (<http://janachristy.com/>)  
Tryckt hos: AJW-tryck AB

ISSN: 1404-3351  
ISRN: S-SotF-FoU—05/14--SE

## FÖRORD

---

Mobbning i svenska skolor får allt större uppmärksamhet. Med rätta har fokus riktats mot hur vanlig mobbning är samt hur mobbningen påverkar offren psykiskt och fysiskt. För att kunna utveckla det förebyggande arbetet mot mobbning behövs emellertid också kunskap om vilka mobbarna är. Därigenom ges både bättre förutsättning att utveckla bättre insatser mot mobbning. I denna rapport beskrivs vilka elever som mobbar i grundskolans år 9 och gymnasiet år 2 i stockholmsskolor.

Resultaten som undersökningen baseras på har hämtats från 2004-års drogvaninventering med Stockholms elever. Det är den andra av sex planerade FoU-rapporter som bygger på elevernas svar från denna drogvaninventering. Tidigare har en huvudrapport färdigställts som beskriver stabilitet och förändringen för en rad normbrytande beteenden, bland annat elevers drogbruk, kriminalitet och bristande skolanpassning<sup>1</sup>. Utöver den rapporten planeras rapporter om (1) skolk, (2) elevers psykiska hälsa, (3) risk- och skyddsfaktorer hos flickor respektive pojkar, samt (4) förekomst av förväntade och verkliga riskbeteenden i skolor. Mer resultat från 2004-års drogvaninventering finns på [www.prevention.se](http://www.prevention.se).

Fil dr Bassam El-Khoury har ansvarat för 2004-års drogvaninventering, inklusive enkätkonstruktion, datasammanställning och analyser. Datainsamling har genomförts av Utrednings- och statistikkontoret. Inventeringen har finansierats av Socialtjänstförvaltningen och Utbildningsförvaltningen gemensamt. I denna rapport om mobbning har beteendevetare Lina Collin ansvarat för litteraturgenomgång. Resultatanalyser och diskussionsavsnittet har samtliga bidragit till.

Rapporten är disponerad så att det första kapitlet beskriver tidigare forskning. Det andra kapitlet beskriver hur undersökningen genomförts. Kapitlen tre redovisar hur vanlig mobbning är i Stockholm och vilka mobbarna är. I det avslutande diskussionskapitlet sammanfattas resultaten och deras tillförlitlighet kommenteras. Här diskuteras också några praktiska konsekvenser av resultaten.

Stockholm juni 2005

Knut Sundell  
Forskningsledare

---

<sup>1</sup> El-Khoury & Sundell (2005).

# INNEHÅLL

---

<b>SAMMANFATTNING</b>	<b>5</b>
<b>BAKGRUND</b>	<b>7</b>
Vad är mobbning?	7
Förekomst av mobbning	8
Mobbning och långsiktig problematik	9
Vilka är mobbarna?	9
Syfte	11
<b>METOD</b>	<b>12</b>
Deltagande skolor och elever	12
Procedur	13
<b>RESULTAT</b>	<b>14</b>
Förekomst av mobbning	14
Mobbbares sociala bakgrund	14
Mobbbares kriminalitet	15
Mobbbares drogbruk	18
Mobbbares skolsituation	20
Mobbbares föräldra- och kamratrelationer	22
Kombinationen av riskfaktorer	23
<b>DISKUSSION</b>	<b>26</b>
Sammanfattning av resultaten	26
Resultatens allmängiltighet och tillförlitlighet	27
Mobbaren som person	28
Hur kan mobbning motverkas	29
<b>LITTERATUR</b>	<b>31</b>

## SAMMANFATTNING

---

Mobbning bland svenska skolelever har fått en allt större uppmärksamhet. Med rätta har fokus riktats mot att undersöka hur vanligt mobbning är samt hur de som utsätts för mobbning påverkas psykiskt och fysiskt. För att utveckla det förebyggande arbetet mot mobbning är det dock viktigt att öka kunskapen om vilka mobbarna är, dels eftersom det ger bättre förutsättning att identifiera mobbarna, dels för att kunna skraddarsy insatser mot mobbning. Syftet med denna studie var att granska vilka elever som mobbar andra elever. Underlaget för undersökningen har hämtats från 2004-års Stockholmsenkät med knappt 10 000 elever från Stockholms grundskolors år 9 och gymnasiet år 2.

Resultaten visar att:

- Åtta av tio grundskoleelever (86% av flickorna och 72% av pojkarna) och nio av tio gymnasieelever (94% av flickorna och 85% av pojkarna) uppgav att de aldrig mobbat någon elev det gångna läsåret. Av dem som mobbat andra hade de flesta mobbat någon enstaka gång och betydligt färre varje månad eller oftare. Andelen flickor som mobbade andra varje vecka var en procent i grundskolan och en halv procent i gymnasiet. Bland pojkarna i grundskolan var det fyra procent som uppgav att de mobbade någon varje vecka och i gymnasiet två procent.
- De mobbade eleverna hade ungefär samma sociala bakgrund som de som inte mobbat andra. För grundskoleeleverna var den enda direkta skillnaden att de som mobbade andra varje månad eller oftare i större utsträckning hade invandrarbakgrund. Den tydligaste skillnaden för gymnasisterna var att de som mobbade andra varje månad eller varje vecka oftare hade minst en arbetslös förälder. Den övervägande majoriteten av mobbarna kom dock från helsvenska hem, liksom hade föräldrar som förvärvsarbetade.
- De mobbade eleverna var betydligt mer brottsligt belastade än de som aldrig mobbat andra elever. Mobbarna hade också betydligt mer erfarenhet av samtliga typer av droger än de som aldrig mobbat andra. Ju oftare eleverna mobbade, desto flera brott hade de begått och desto större var sannolikheten att de använt olika droger.
- För elevernas skolsituation var skillnaderna mindre mellan de som aldrig mobbat det senaste läsåret och de som gjort det. I mån av skillnader tycks de i första hand finnas mellan de som mobbat enstaka gång det senaste läsåret och de som mobbat varje månad eller oftare. De senare trivdes något sämre i skolan, skolarbetet kändes mindre meningsfullt, de var oftare sjuka samt skolkade och fuskade oftare. Mobbarna var också själva ofta mobbade. Bland de mobbade eleverna i gymnasisterna fanns även betydligt flera med ofullständiga betyg i svenska, engelska och matematik.
- Elevernas föräldra- och kamratrelationer skilde sig till en del åt mellan de som mobbat och de som aldrig mobbat andra elever. Även i detta fall fanns skillnaderna främst mellan de som mobbat enstaka gång och de som mobbat oftare. För de senare kände föräldrarna mindre ofta till var de var på helgerna och vilka deras vänner var. De anförtrorde sig mindre ofta till föräldrarna vid problem, de gjorde något mindre ofta saker tillsammans med föräldrarna och deras föräldrar bjöd barnen oftare på alkohol. Deras kamrater var oftare socialt missanpassade.
- Ju fler riskfaktorer som fanns i ungdomens liv, desto högre var risken att eleven mobbat andra elever varje månad. För grundskoleflickorna med högst antal riskfaktorer ökade risken med 15 gånger jämfört med dem som inga riskfaktorer hade. För grundskolepojkarna var ökningen ännu större, 28 gånger. För gymnasisterna hade ingen av eleverna som saknade riskfaktorer mobbat någon annan elev medan andelen var högre än tio procent bland de med flest riskfaktorer.

- Multivariata analyser visar att mellan 32 och 44 procent av variationen i mobbning kunde förklaras. Några riskfaktorer tycks vara viktigare för att förklara mobbning både för grundskole- och gymnasieeleverna: mobbarna var betydligt oftare själva mobbade, de hade själva begått våldsbrott (t ex misshandel) och trivdes sämre i skolan. Andra faktorer som tycks viktiga för att förstå vilka som mobbade andra är föräldrarnas kunskap om var eleverna var på helgkvällen. För grundskoleeleverna var en tidig brottsdebut sammankopplat med mobbning.

**Sökord:** Mobbning, beteendeproblem, risk- och skyddsfaktorer

## BAKGRUND

---

Missbruk av makt förekommer i olika miljöer, sociala grupper och former. Det gäller även i skolan. Det vetenskapliga intresset för mobbning i skolan började under 1970-talet i Skandinavien. Under de senaste årtiondena har även andra länder som England och USA börjat intressera sig för mobbning, både massmedialt och vetenskapligt<sup>2</sup>. För Sveriges del gäller sedan 1994 att alla grundskolor ska ha en handlingsplan för att förebygga och motverka alla former av kränkande behandling, såsom mobbning<sup>3</sup>.

Det finns en mängd studier om mobbning på arbetsplatser och anstalter<sup>4</sup> och många undersökningar har särskild uppmärksamhet på mobbning bland elever i skolan<sup>5</sup>. Majoriteten av dessa undersökningar kommer från andra länder än Sverige. Erfarenheter från internationella studier kan inte utan vidare överföras till Sverige. Det är således viktigt med svenska undersökningar om mobbning. I denna rapport beskrivs vilka elever som mobbar andra i grundskolans årskurs 9 och gymnasiet år 2 i Stockholm. Denna kunskap är viktig för att kunna utforma effektiva åtgärder mot mobbning.

### Vad är mobbning?

En ofta använd definition av mobbningen utgår från offrets perspektiv: ”En individ är mobbad när hon eller han är utsatt, upprepat över tid, för negativa handlingar av en eller flera personer”<sup>6</sup>. Mobbning kan vara både fysisk och psykiska samt direkt eller indirekt. Oftast handlar det om negativa handlingar som utfrysning, retningar, våldshandlingar, ryktesspridning, stöld, förstörelse av egendom, verbala hot, förödmjukelser eller utpressning<sup>7</sup>. Direkt mobbning innebär ofta fysiska trakasserier mot individen, medan indirekt mobbning handlar om till exempel utfrysning och retning<sup>8</sup>.

En viktig del i definitionen av mobbning är att det finns en ojämlik maktrelation; förövaren eller förövarna är starkare än individen som blir mobbad<sup>9</sup>. Det är exempelvis särskilt vanligt att mobbning sker där offret inte kan fly undan<sup>10</sup>. Två fysiskt eller psykiskt jämnstarka som slåss eller grälar betraktas alltså inte som mobbning<sup>11</sup>. Smith och Morita (1999) menar att elever som mobbar utnyttjar en situation för att tillfoga skada och uppnår därmed antingen en psykologisk tillfredsställelse, status i kompisgruppen, och/eller materiella fördelar när mobbaren stjälar från offret.

Viktiga komponenter i mobbning är således en ojämlik maktrelation, att en individ utsätts för negativ handling samt att det sker vid upprepade tillfällen.

---

<sup>2</sup> Se t ex Smith, Morita, Junger-Tas, Olweus, Catalano & Slee (1999).

<sup>3</sup> Läroplanen (1994).

<sup>4</sup> Lewis & Orford (2005); Ireland & Archer (2002); Ireland (2002).

<sup>5</sup> Se t ex Juvonen & Graham (2001); Rigby (1996); Smith & Sharp (1994); Smith, m fl (1999).

<sup>6</sup> Olweus (1998).

<sup>7</sup> Fekkes, Pijpers & Verloove-Vanhorick (2005).

<sup>8</sup> Olweus (1991).

<sup>9</sup> Smith & Sharp (1994).

<sup>10</sup> Smith & Morita (1999).

<sup>11</sup> Olweus (1991).

## Förekomst av mobbning

Forskning från Sverige och andra delar av världen visar att omkring fem procent av barnen blir mobbade i skolan minst en gång i veckan eller oftare<sup>12</sup>. Variationen är dock stor mellan olika undersökningar. En undersökning av Brottsförebyggande rådet (2005) som baseras på representativa urval av elever i årskurs 9 åren 1995, 1997, 1999, 2001 och 2003 visar att andelen pojkar som uppger att de mobbats ibland eller ofta under det senaste året var ungefär tio procent respektive år (9,3% år 2003) och andelen flickor varierade mellan 11,7 och 15,5 procent (12,5% år 2003). Andelen pojkar som uppgav att de mobbat andra ibland eller ofta var relativt stabil med 14 procent år 2003. Detsamma gäller för flickor, med åtta procent mobbare år 2003. I en studie från 1997/98 av elever i årskurs 9 var en procent av flickorna och tre procent av pojkarna mobbade varje vecka och en procent av flickorna och fyra procent av pojkarna uppgav att de mobbade någon annan varje vecka<sup>13</sup>.

Dee undersökningar som särskilt mellan pojkar och flickor visat att pojkar mobbar mer än flickor, oavsett årskurs, att offren oftare är pojkar än flickor<sup>14</sup> samt att pojkar oftare mobbar i form av fysiska trakasserier och verbala hot medan flickor mobbar genom ryktesspridning och utfrysning<sup>15</sup>. Annan forskning bekräftar att flickor i större utsträckning utsätts för- och begår indirekt mobbning medan pojkar i högre grad utsätts och begår direkt mobbning.<sup>16</sup>

Det är relativt vanligt att barn är både mobbare och offer<sup>17</sup>. I en finländsk studie var en procent av flickorna och två procent av pojkarna både mobbade och mobbare<sup>18</sup>. I en svensk studie hade hälften av barnen som blivit mobbade också mobbat någon<sup>19</sup>.

**Metodproblem vid undersökningar av förekomsten av mobbning.** En förklaring till de delvis stora skillnaderna i förekomst av mobbning mellan olika undersökningar är att mobbning registrerats eller definierats på olika sätt. En annan förklaring är att olika tidsperioder har använts för att registrera mobbning (t ex den senaste månaden eller det senaste året) och att informationen har samlats in genom olika källor (t ex genom självrapportering, lärarskattningar och klasskamraters uppgifter).

Majoriteten av undersökningar som syftar till att fastställa förekomsten av mobbning är baserade på självrapporterade data: eleven själv anger om han/hon har mobbat någon eller blivit mobbad. Ett alternativt sätt att registrera mobbning är genom klasskamraters uppgifter där elever får beskriva sina kamraters beteende och attityder och rangordna dem som önskvärda eller inte önskvärda kamrater. Det anses att självrapporterade data är mest tillförlitliga eftersom individen själv är bäst skickad att avgöra om han/hon blivit mobbade eller inte<sup>20</sup>. Att barn är de bästa informanterna är logiskt eftersom det sällan finns skolpersonal närvarande när mobbningen sker<sup>21</sup>. Risken är också stor för underrapportering om äldre elever är uppgiftslämnare eftersom mobbningen bland äldre elever kan vara dold. Detta medför att utomstående rapporterar i mindre utsträckning eftersom de inte är medvetna om vad som egentligen sker<sup>22</sup>. Ett alternativ som

---

<sup>12</sup> Roland & Idsøe (2001).

<sup>13</sup> Danielson & Marklund (2000).

<sup>14</sup> Lösel & Bliesner (1999).

<sup>15</sup> Bosworth, Espelage & Simon (1998).

<sup>16</sup> Crick & Grotpeter (1995); Baldry & Farrington (2000); Smith (1999).

<sup>17</sup> Olweus (2001); Andershed, Kerr & Stattin (2001).

<sup>18</sup> Kalitalla-Heino, Rimpelä, Rantanen & Rimpelä (2000).

<sup>19</sup> Svensson (1999).

<sup>20</sup> Junger-Tas & Marshall (1999).

<sup>21</sup> Juvonen, Nishina & Graham (2001).

<sup>22</sup> Eslea & Rees (2001).



förordas av många är att använda flera parallella datainsamlingsmetoder eftersom information från olika perspektiv kan ge en kompletterande och mer nyanserad bild av mobbningen<sup>23</sup>.

## Mobbning och långsiktig problematik

Forskning visar på ett samband mellan att vara utsatt för mobbning i grundskolan och olika former av psykologiska problem som psykosomatiska symtom, nedstämdhet och depression<sup>24</sup>. Det gäller både pojkar och flickor. Det är emellertid inte bara mobbningsoffren som riskerar att få framtida psykosociala problem. Även mobbarna själva har dåliga framtidsutsikter. Elever som både är mobbade och själva mobbare visar även de en rad psykologiska problem (psykosomatiska symtom, nedstämdhet och depression)<sup>25</sup>. Bland flickor som mobbar förekommer också åtstörningar i högre utsträckning<sup>26</sup>.

Mobbningen har beskrivits som en del i ett mer generellt problem som utmärks av antisocialt och normbrytande beteende. Barn som mobbar och är aggressiva löper en större risk att senare i livet vara involverade i andra problembeteenden som kriminalitet och alkoholmissbruk<sup>27</sup>. Olweus (1991) visar att för elever som mobbar andra vid åttaårsåldern är sannolikheten att bli dömd för ett brott vid 24-årsålder sex gånger högre än för elever som inte mobbar. Dessutom är sannolikheten att bli dömd för ett antal allvarliga brott vid 30-årsåldern fem gånger så hög. Sett ur det perspektivet, får mobbningen ytterligare en samhällelig dimension där tidiga interventioner kan reducera eventuella framtida skadeverkningar inte bara för de direkt berörda mobbningsoffren men för samhället i stort. Pojkar som mobbar andra elever har också visat sig vantrivas i skolan<sup>28</sup>.

## Vilka är mobbarna?

**Mobbbares ålder.** Ett genomgående resultat är att yngre barn mobbas i större utsträckning än äldre barn<sup>29</sup> samt att mobbare ofta är jämnåriga eller något äldre än sina offer<sup>30</sup>. Det är få barn som blir mobbade av barn som är yngre<sup>31</sup>. Denna skillnad kan möjligen till en del vara en följd av att yngre barn har en vidare definition av mobbning än äldre barn. Det som yngre barn tenderar att definiera som mobbning kanske äldre barn inte alltid betraktar som sådant<sup>32</sup>. Annan forskning visar att det är också vanligare med fysisk mobbning bland yngre barn och att psykisk mobbning vanligare bland äldre barn<sup>33</sup>.

**Aggressivitet och kriminalitet.** Mobbare tenderar att ha vissa personlighetsegenskaper som delvis kan förklara deras beteenden. Den typiske mobbaren är aggressiv<sup>34</sup> och ser ofta våld som ett bra sätt att lösa konflikter på<sup>35</sup>. De är ofta antisociala och fysiskt starka<sup>36</sup>. I synnerhet är man-

---

<sup>23</sup> Pellegrini (2001).

<sup>24</sup> T ex Kalitala-Heino m fl (2000); Slee (1995).

<sup>25</sup> Kalitala-Heino m fl (2000).

<sup>26</sup> Kalitala-Heino m fl (2000).

<sup>27</sup> T ex Olweus (1991).

<sup>28</sup> Slee (1995).

<sup>29</sup> Smith, Shu, & Madsen (2001).

<sup>30</sup> Hodges, Malone & Perry (1997).

<sup>31</sup> Lösel & Bliesner (1999); Smith (1999).

<sup>32</sup> Smith m fl (2001).

<sup>33</sup> Lösel & Bliesner (1999).

<sup>34</sup> Olweus (1994). Till exempel, konstaterar Farrington m fl att: "Mobbning är en form av aggressivt beteende, och aggressivitet är i sin tur en typ av antisocialt beteende".

<sup>35</sup> Andershed m fl (2001); Olweus (1998).

<sup>36</sup> Craig (1998).

liga mobbare ofta aggressiva, tuffa, självsäkra, impulsiva, saknar empati, är medelmåttigt populära i skolan och har sämre skolkunskaper än genomsnittet<sup>37</sup>. När det gäller relationer till andra har forskningen visat att mobbare (och offer) är mindre populära i skolan jämfört med barn som inte är involverade i mobbning. Vanligast är det dock att mobbare oftast är omgiven av en grupp kamrater som ”godkänner” mobbarens beteende<sup>38</sup>.

Forskning visar att mobbare ofta har andra allvarliga beteendeproblem med inslag av våld. I en stor svensk enkätstudie med närmare tretusen 14-åringar fann man att mobbarna oftare deltog i gatuvåld samt oftare bar vapen<sup>39</sup>. Detta gällde för både flickor och pojkar. Bland pojkar som rapporterade att de ofta var involverade i gatuvåld klassificerades 63 procent som mobbare eller som mobbare/offer. Bland de pojkar som inte mobbade andra hade mindre än tre procent varit inblandade i gatuvåld. Samma studie visade att andelen mobbare och mobbare/offer var större bland pojkar än bland flickor<sup>40</sup>. Bosworth, Espelage och Simon (1999) genomförde en studie med högstadieelever där syftet var att undersöka mobbning och dess relation till olika sorters beteenden. De fann bland annat att individer som uppgivit att de nyligen uppträtt illa<sup>41</sup> och som hade tillgång till vapen mobbade i större utsträckning än andra elever. Dessutom fann de en tydlig överrepresentation av mobbarna bland elever som rapporterade höga nivåer av ilska, impulsivitet, depression, som inte kände tillhörighet till skolan och som glorifierade våld. Bland elever som uppgav att de löste konflikter utan våld fanns betydligt färre som mobbat andra<sup>42</sup>.

Forskningen visar att barn som mobbar i grundskolan ofta begår våldshandlingar i vuxen ålder, framför allt våld i hemmet, barnmisshandel, sexövergrepp och hatbrott<sup>43</sup>. Flera forskare menar att aggressivt beteende är stabilt över tid<sup>44</sup>, en slutsats som främst bygger på forskning om pojkar<sup>45</sup>.

Eftersom de flesta undersökningar endast omfattar pojkar är det oklart om ovanstående resultat även gäller för mobbade flickor<sup>46</sup>. Björk (1995) argumenterar att bland annat Olweus har begränsat mycket av sina studier till enbart pojkar och att de personlighetsegenskaper som associeras till mobbaren inte alltid gäller för flickor.

**Mobbarens hemförhållande.** Forskning om barns och vuxnas aggressivitet menar att föräldrars beteende är en viktig förklaring till att barn utvecklar aggressivitet<sup>47</sup>. Det är därför viktigt att undersöka barns hemförhållande eftersom det förmodligen kan öka kunskapen om mobbning. De barn som mobbar kommer oftast från splittrade hem, från hem med problematiska familjeförhållanden samt har ofta föräldrar som använder fysiska bestraffningsmetoder och som sällan visar barnen ömhet<sup>48</sup>. Ytterligare aspekter som kännetecknar mobbares hem är att föräldrarna brister i kontroll, att de saknar effektiva problemlösningsmetoder samt att föräldrarna uppmuntar sina barn att slå tillbaka vid konfrontation<sup>49</sup>. Även Rigby (1993) betonar sambandet mellan svaga psykosociala band i hemmet och barns mobbning.

---

<sup>37</sup> Baldry & Farrington (2000).

<sup>38</sup> Olweus (1999).

<sup>39</sup> Andershed m fl (2001).

<sup>40</sup> Andershed m fl (2001).

<sup>41</sup> Text brutit mot en regel hemma eller i skolan.

<sup>42</sup> Bosworth m fl (1999).

<sup>43</sup> Colvin, Tobin, eard, Haga & Sprague (1998).

<sup>44</sup> Colvin m fl (1998); Eron m fl (1991).

<sup>45</sup> Farrington (1991).

<sup>46</sup> Baldry & Farrington (2000).

<sup>47</sup> Eron m fl (1991).

<sup>48</sup> Batche & Knoff (1994); Baldry & Farrington (2000).

<sup>49</sup> Eriksson, Lindberg, Flygare & Danebäck (2002).

**Mobbares kamratrelationer.** Salmivalli med kollegor (1997) har funnit att mobbare ofta ingår i kamratgäng med andra mobbare. De barn som hade benägenhet att hjälpa mobbade barn respektive som drog sig undan i mobbningssituationer ingick ofta i samma nätverk. Ibland ingick även offren i dessa nätverk. Bland flickor som mobbade var det inte ovanligt att mobbare och offer tillhörde ett och samma nätverk. De barn som inte tillhörde något nätverk var oftast utsatta för mobbning. De barn som tenderade att vara positivt inställda till mobbning, antingen som aktiva mobbare eller ”assistenter”, ingick i stora nätverk medan de barn som var försvarare, offer eller som drog sig undan, ingick i små nätverk eller saknade kamrater i skolan.

**Mobbares fritid.** Det är viktigt för föräldrar är att ha god insyn i sina ungdomars fritid<sup>50</sup>. Olweus (1999) har bland annat funnit att föräldrar till barn som mobbade hade låg grad av insyn i vad barnen gör på fritiden. En svensk studie av Kerr och Stattin (2000) visar att god insyn är sammankopplat med en lägre nivå av ungas problembeteenden, med färre kriminella handlingar, lägre tobakskonsumtion och användande av illegala droger, oskyddat sex, men bättre skolprestationer. Kerr och Stattin (2000) menar att resultaten visar att föräldrar inte skall försöka kontrollera sina barns fritid utan att det viktigare är att skapa ett familjeklimat där barn och föräldrar kommunicerar med varandra och där det finns en öppenhet från barnets sida.

Ungdomars deltagande i organiserade fritidsaktiviteter har visats minska antisocialt beteende. Själva deltagandet tycks strukturera ungdomens tid och ger dem möjligheter att utveckla sina intressen, komma i kontakt med vuxnas kompetens och delta i något som kan ge innebörd och känslan av tillhörighet<sup>51</sup>.

## Syfte

Sammanfattningsvis visar tidigare forskning att ungefär en av tjugo elever är mobbade samt att många mobbare själva är offer. Mobbarna kännetecknas av social och psykologisk missanpassning. De tenderar att vara aggressiva, ilska, impulsiva, deprimerade, olyckliga och de vantrivs i skolan. Syftet med denna rapport är att öka kunskapen om vad som utmärker svenska elever som mobbar andra elever. Undersökningen utgår från situationen bland Stockholms elever i grundskolans år 9 och gymnasiet år 2. Förutom att beskriva förekomsten av mobbning undersöks vad som kännetecknar mobbare vad gäller en rad normbrytande beteenden.

---

<sup>50</sup> Kerr & Stattin (2000).

<sup>51</sup> Mahoney & Stattin (2000).

## METOD

---

Stockholms stad genomför sedan 1972 regelbundet undersökningar bland elever i grundskolans år 9, om deras situation i skolan och deras användning av tobak, alkohol och narkotika. Sedan 2000 genomförs drogvaneinventering varantant åt och gymnasieelever i år 2 har även inkluderats. Enkäten har dessutom breddats till att innefatta frågor om flera riskbeteenden. Resultaten i denna rapport baseras på datamaterialet från 2004 års drogvaneinventering där elever i grundskolans år 9 och gymnasiet år 2 har tillfrågats. Datainsamlingen för 2004 är utförd av Utrednings- och Statistikkontoret (USK) på uppdrag av Preventionscentrum Stockholm, Precens. Undersökningen är en totalundersökning i de berörda årskurserna.

### Deltagande skolor och elever

Eleverna gick i 69 grundskolor och 33 gymnasieskolor i Stockholm<sup>52</sup>. Samtliga Stockholms 59 kommunala grundskolor och 23 gymnasieskolor deltog i studien. Friskolorna i Stockholm deltog på frivillig basis. Av 64 tillfrågade friskolor deltog 17 (10 grundskolor och 10 gymnasieskolor<sup>53</sup>). Det vanligaste angivna skälet att inte medverka var "tidsbrist" samt att friskolan saknade de stadier som skulle genomgå undersökningen. Någon undervisade bara på distans och ett flertal fick USK inte kontakt med trots upprepade försök. Dessutom undantogs 39 klasser i grundskolans åk 9 från undersökningen eftersom de ingick i Centralförbundet för alkohol- och narkotikaupplysnings riskrepresentativa undersökning. Av de 10 113 elever som besvarat enkäten var 5 461 grundskoleelever och 4 652 gymnasieelever bosatta i Stockholm. Eleverna i grundskolans år 9 var i allmänhet 15 eller 16 år (99%) och de i gymnasiet år 2 17 eller 18 år (90%). För mer information om datainsamling, urval av skolor och frågor i stockholmsevenkäten hänvisas till en huvudrapport av El-Khoury och Sundell (2005) eller till hemsidan [www.prevention.se](http://www.prevention.se)

**Bortfall.** Det finns två typer av bortfall att ta hänsyn till av analysmaterial, externt och internt bortfall. Det externa bortfallet utgörs av de individer som borde besvarat enkäten men som inte har gjort det och det interna bortfallet är när individen avstår från att svara på en fråga som hon/han borde ha besvarat. Det går inte att beräkna det externa bortfallet eftersom det saknas information om hur många elever som faktiskt gick i skolorna vid datainsamlingstillfället. Som en riktlinje kan dock anges att vid datainsamlingen år 2000 bedömde Utrednings- och Statistikkontoret att bortfallet omfattade 11 procent av eleverna. Detta var efter elever som slutat och inte fanns kvar i skolan borträknats.

Det interna bortfallet understiger dock fyra procent för de flesta av enkätens frågor, vilket innebär en marginell betydelse för undersökningens resultat. Utöver det externa och interna bortfallet så uteslöts ett mindre antal enkäter i undersökningen eftersom de bedömdes vara oseriöst besvarade. De enkäter som uppfyllde ett eller flera av följande kriterier separerades från resterande enkäterna: (1) de som har uppgett att de har använt alla slag av narkotika; (2) de som har uppgett att de dagligen dricker mer än 70 cl sprit; (3) de som har uppgett att de har begått samtliga namngivna kriminella handlingar mer än 10 gånger. Med hjälp av dessa kriterier har 140 enkäter (1,3%) uteslutits.

---

<sup>52</sup> Enkäten har skickats ut till elever i Stockholms stad samt i Botkyrka, Danderyd, Ekerö, Haninge, Huddinge, Solna, Sundbyberg och Södertälje. Denna rapport baseras dock endast på eleverna som gått i stockholmsskolor.

<sup>53</sup> Tre av skolorna har både grundskola och gymnasium.

## **Procedur**

Datansamlingen skedde i mitten av mars 2004. Enkäterna levererades via en kontaktperson på skolan, rektor eller annan, till klasslärarna. Eleverna fick fylla i enkäten anonymt under lektionstid. De fick själva lägga enkäten i ett kuvert som förslutet lämnades till klassläraren. Klasslärarens uppgift var att kontrollera närvaro och samla ihop enkäterna. Utrednings- och Statistikkontorets personal hämtade sedan enkäterna på avtalad tid. Med början under vecka tio delades enkäterna ut till skolorna. Med början vecka 13 hämtades enkäterna och dataregistrering pågick från vecka 14 till 23. Insamlingstiden blev längre i flera fall då skolorna hade svårt att finna tid till besvarandet, bland annat på grund av PRAO (Utrednings- och Statistikkontoret, 2004).

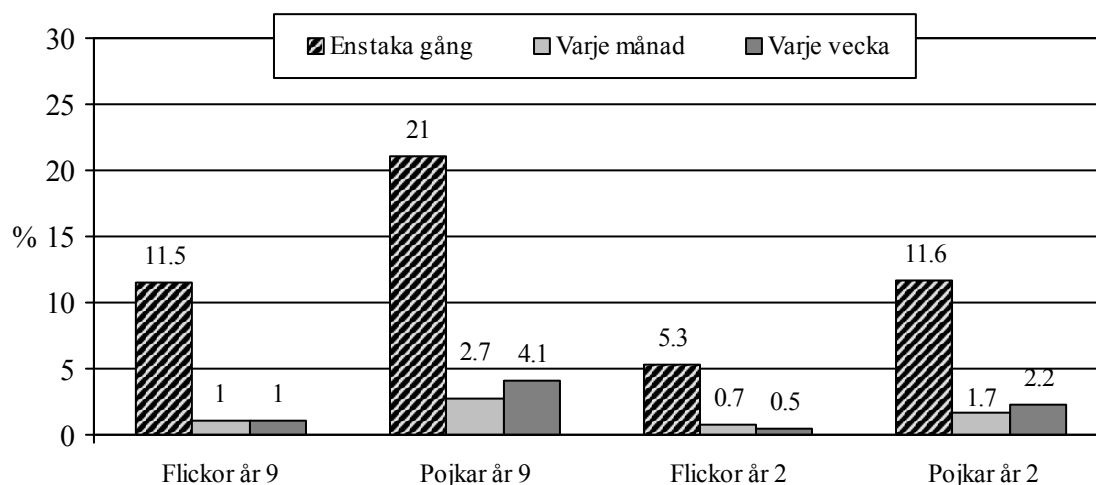
Enkäten inkluderar frågor om tobak, alkohol och andra droger, kriminalitet, bristande skolanpassning samt en rad faktorer som tidigare forskning har visat ökar eller minskar risken för olika problembeteenden. I enkäten finns en fråga om hur många gånger eleverna mobbat eller trakasserat andra elever i skolan det innevarande läsåret. Svartalternativen var ingen gång, enstaka gång, 2 – 3 gånger i månaden, varje vecka, samt flera gånger i veckan. De två sista svartalternativen har slagits samman.

## RESULTAT

### Förekomst av mobbning

Åtta av tio grundskoleelever (86 procent av flickorna och 72 procent av pojkarna) och nio av tio gymnasieelever (94 procent av flickorna och 85 procent av pojkarna) uppgav att de aldrig mobbat någon elev det gångna läsåret. Av dem som mobbat andra hade de flesta gjort det vid enstaka tillfällen och betydligt färre varje månad eller oftare (figur 1). Andelen som mobbade andra regelbundet (varje vecka) var mycket låg för flickorna i både grundskolan och gymnasiet. Bland pojkarna i grundskolan var det fyra procent som uppgav att de mobbade någon varje vecka och två procent i gymnasiet.

För den fortsatta resultatpresentationen ska det noteras att det är relativt få flickor som mobbat andra varje månad respektive oftare. Det gäller framför allt i gymnasiet där endast 16 flickor mobbat andra varje månad och 13 som gjorde det varje vecka. Det långa antalet mobbare gör att vissa procentsatser bör betraktas som grova skattningar.



Figur 1. Andel elever som mobbat andra elever det senaste läsåret

### Mobbarens sociala bakgrund

Grundskoleeleverna som mobbade andra liknade i stora drag dem som aldrig mobbat andra vad gäller social bakgrund (tabell 1 - 2). Den enda direkta skillnaden finns i att de som mobbade andra varje månad eller oftare till större del hade invandrarbakgrund. Samtidigt kom den övervägande majoriteten av mobbarna från helsvenska hem.

Mobbande gymnasieelever liknade också i stora drag de som inte mobbat andra (tabell 3 - 4). Den tydligaste skillnaden är att de som mobbade andra varje månad eller oftare till större del hade minst en arbetslös förälder än de som aldrig mobbat eller bara gjort det vid enstaka tillfälle.

<b>Tabell 1. Manliga mobbares sociala bakgrund i år 9</b>				
	<i>Mobbat andra elever detta läsår</i>			
	Aldrig (n=2 011)	Enstaka gång (n=586)	Varje månad (n=74)	Varje vecka (n=113)
Ensamstående förälder (%)	40	47	47	46
Invandrabakgrund (%)	14	11	20	26
Minst en förälder arbetslös (%)	7	8	6	9
Föräldrar endast grundskola (%)	11	10	6	8

<b>Tabell 2. Kvinnliga mobbares sociala bakgrund i år 9</b>				
	<i>Mobbat andra elever detta läsår</i>			
	Aldrig (n=2 260)	Enstaka gång (n=301)	Varje månad (n=27)	Varje vecka (n=26)
Ensamstående förälder (%)	42	54	44	54
Invandrabakgrund (%)	13	14	19	27
Minst en förälder arbetslös (%)	7	10	7	8
Föräldrar endast grundskola (%)	15	20	10	0

<b>Tabell 3. Manliga mobbares sociala bakgrund i gymnasiet år 2</b>				
	<i>Mobbat andra elever detta läsår</i>			
	Aldrig (n=1 850)	Enstaka gång (n=254)	Varje månad (n=36)	Varje vecka (n=48)
Ensamstående förälder (%)	43	47	56	48
Invandrabakgrund (%)	16	20	28	19
Minst en förälder arbetslös (%)	8	6	19	19
Föräldrar endast grundskola (%)	10	9	18	13

<b>Tabell 4. Kvinnliga mobbares sociala bakgrund i gymnasiet år 2</b>				
	<i>Mobbat andra elever detta läsår</i>			
	Aldrig (n=2 240)	Enstaka gång (n=128)	Varje månad (n=16)	Varje vecka (n=13)
Ensamstående förälder (%)	43	49	56	69
Invandrabakgrund (%)	15	20	6	38
Minst en förälder arbetslös (%)	7	6	100	85
Föräldrar endast grundskola (%)	15	20	18	20

## Mobbares kriminalitet

De mobbande grundskoleeleverna var betydligt mer kriminellt belastade än de icke mobbande. Ju oftare eleverna mobbat andra, desto högre var sannolikheten att de begått var och en av de undersökta brottskategorierna, både vad gäller minst en gång och det genomsnittliga antalet brott (tabell 5 - 6). Exempelvis hade eleverna som mobbade andra varje vecka begått ungefär fem gånger så många mindre allvarliga brott som de som aldrig mobbat någon och drygt tio gånger så många allvarliga brott. Vidare hade var tredje pojke som mobbade varje vecka och var sjätte flicka begått ett våldsbrott de senaste tolv månaderna och var femte pojke och var tolfte flicka rånat någon.

<b>Tabell 5. Kriminalitet det senaste läsåret hos manliga grundskoleelever i år 9.</b>				
	<i>Mobbat andra elever detta läsår</i>			
	Aldrig	Enstaka gång	Varje månad	Varje vecka
Snatteri (%)	18	37	49	48
Klotter (%)	13	26	35	44
Häleri (%)	13	29	53	50
Inbrott (%)	5	11	26	29
Stöld <sup>54</sup> (%)	16	33	53	64
Våldsbrott <sup>55</sup> (%)	6	13	24	34
Rån (%)	2	5	19	21
Annan brottslighet <sup>56</sup> (%)	21	39	59	69
Begått något brott (%)	40	70	84	89
Begått mindre allvarligt brott <sup>57</sup> (%)	38	68	82	86
Begått allvarligt brott <sup>58</sup> (%)	13	28	53	65
Genomsnittl antal mindre allvarliga brott	3,3	6,5	13,7	18,0
Genomsnittl antal allvarliga brott	0,8	1,9	5,0	8,6
Själv brottsoffer senaste läsåret (%)	15	23	30	49
Första brott före 13 år (%)	20	33	42	49
Åkt fast för polisen (%)	15	29	41	39

<b>Tabell 6. Kriminalitet det senaste läsåret hos kvinnliga grundskoleelever i år 9.</b>				
	<i>Mobbat andra elever detta läsår</i>			
	Aldrig	Enstaka gång	Varje månad	Varje vecka
Snatteri (%)	15	34	48	42
Klotter (%)	9	22	37	35
Häleri (%)	5	15	33	19
Inbrott (%)	1	4	19	8
Stöld (%)	10	30	44	38
Våldsbrott (%)	2	10	22	15
Rån (%)	1	2	11	8
Annan brottslighet (%)	9	24	37	42
Begått något brott (%)	28	57	56	85
Begått mindre allvarligt brott (%)	27	54	56	77
Begått allvarligt brott (%)	7	24	44	35
Genomsnittl antal mindre allvarliga brott	1,4	3,7	9,4	10,0
Genomsnittl antal allvarliga brott	0,3	1,0	5,7	3,3
Själv brottsoffer senaste läsåret (%)	17	25	33	42
Första brott före 13 år (%)	14	26	33	38
Åkt fast för polisen (%)	11	25	33	46

<sup>54</sup> Stulit cykel, moped, bil eller motorcykel, stulit ur någons ficka, stulit något annat som inte explicit efterfrågats.

<sup>55</sup> Med avsikt slagit någon så att denne behövt uppsöka sjukvård + tvingat till sig sex från någon.

<sup>56</sup> Burit vapen + annan brottslig handling

<sup>57</sup> Snattat, klottrat, stulit något som inte direkt efterfrågats i enkäten, gjort sig skyldig till häleri, burit vapen, annan brottslig handling

<sup>58</sup> Stulit cykel, moped, bil, motorcykel eller ur någons ficka, tvingat till sig pengar eller mobiltelefon, tvingat till sig sex, gjort inbrott i bil, affär, kiosk, eller annan byggnad, med avsikt slagit någon så att förövaren tror eller vet att offret behövde sjukvård



Resultatet för gymnasisterna – både pojkar och flickor – var snarlikt det för grundskoleeleverna; ju oftare eleverna mobbat andra elever, desto högre var sannolikheten att de hade begått olika brott (tabell 7 – 8). Av gymnasiepojkarna som mobbade andra varje vecka hade exempelvis varannan begått ett våldsbrott, nästan var tredje hade rånat någon och fyra av tio hade begått ett inbrott det senaste året. Bland de gymnasiepojkar som inte mobbat någon var motsvarande andelar sju, två respektive fem procent.

<b>Tabell 7. Kriminalitet det senaste läsåret hos manliga gymnasieelever år 2</b>				
	<i>Mobbat andra elever detta läsåret</i>			
	Aldrig	Enstaka gång	Varje månad	Varje vecka
Snatteri (%)	13	28	36	42
Klotter (%)	10	22	36	38
Häleri (%)	16	35	56	60
Inbrott (%)	5	12	31	38
Stöld (%)	16	35	33	60
Våldsbrott (%)	7	17	44	50
Rån (%)	2	5	22	29
Annan brottslighet (%)	22	47	64	67
Begått något brott (%)	39	70	83	77
Begått mindre allvarligt brott (%)	37	67	78	75
Begått allvarligt brott (%)	14	34	53	65
Genomsnittl antal mindre allvarliga brott	3,4	7,5	12,6	21,0
Genomsnittl antal allvarliga brott	0,9	2,4	5,1	12,4
Själv brottsoffer senaste läsåret (%)	19	29	39	40
Första brott före 13 år (%)	20	27	28	50
Åkt fast för polisen (%)	24	62	44	52

<b>Tabell 8. Kriminalitet det senaste läsåret hos kvinnliga gymnasieelever år 2</b>				
	<i>Mobbat andra elever detta läsåret</i>			
	Aldrig	Enstaka gång	Varje månad	Varje vecka
Snatteri (%)	11	27	25	38
Klotter (%)	5	10	25	38
Häleri (%)	5	13	13	38
Inbrott (%)	1	3	6	31
Stöld (%)	8	19	25	31
Våldsbrott (%)	2	9	19	31
Rån (%)	0	2	0	31
Annan brottslighet (%)	9	20	25	77
Begått något brott (%)	26	43	56	85
Begått mindre allvarligt brott (%)	25	41	44	85
Begått allvarligt brott (%)	5	15	25	46
Genomsnittl antal mindre allvarliga brott	1,1	2,8	4,0	14,0
Genomsnittl antal allvarliga brott	0,2	0,9	1,1	9,0
Själv brottsoffer senaste läsåret (%)	18	26	44	46
Första brott före 13 år (%)	11	19	25	46
Åkt fast för polisen (%)	13	23	6	23

## Mobbarens drogbruk

Betydligt flera av grundskoleeleverna som mobbade andra hade erfarenhet av samtliga typer av droger, liksom även tidigare debut än de som aldrig mobbat andra (tabell 9 - 10). Det var exempelvis ungefär fem gånger vanligare att pojkar som mobbade andra varje vecka hade använt narkotika än de som inte mobbat andra och tre gånger vanligare för flickor. Elevernas uppgivna alkoholkonsumtion är ett annat exempel på skillnaden mellan de som mobbar respektive inte mobbar andra<sup>59</sup>. Pojkarna i grundskolan som inte mobbat andra hade i genomsnitt druckit 2,1 liter ren alkohol, medan de som mobbade andra varje vecka druckit elva liter. Nästan exakt samma siffror gäller för grundskoleflickorna. Det kan noteras att två liter ren alkohol motsvarar en konsumtion av drygt sex burkar starköl per månad medan elva liter motsvarar 36 burkar starköl per månad.

Även bland gymnasisterna var det vanligare att mobbarna hade erfarenhet av droger än bland de gymnasister som aldrig mobbat (tabell 11 – 12). Skillnaden mellan de som inte mobbat under det senaste året och mobbarna var dock i allmänhet något mindre jämfört med i grundskolan, främst beroende på att andelen som använt droger bland icke-mobbarna har ökat. Samtidigt var andelen mobbare som använt narkotika och var dagligrökare påtagligt hög bland de som exempelvis mobbade varje vecka; ungefär 40 procent bland pojkarna och ännu högre bland flickorna.

**Tabell 9.** Drogbruk det senaste läsåret hos manliga grundskoleelever år 9

		<i>Mobbat andra elever detta läsår</i>			
		Aldrig	Enstaka gång	Varje månad	Varje vecka
Tobak snus	Använt någon gång	25	40	50	56
	Debut före 13 år	9	16	20	34
	Dagligt bruk	12	19	26	37
Alkohol	Varit berusad någon gång	39	63	66	65
	Debut före 13 år	5	9	11	19
	Antal gånger totalt	4,1	7,4	11,3	15,5
	Årskonsumtion (liter 100 % alkohol)	2,1	4,5	6,9	11,0
Lösningsmedel	Sniffat någon gång	8	15	24	37
	Debut före 13 år	2	3	8	8
	Antal gånger totalt	0,8	1,2	2,1	5,3
Narkotika	Använt någon gång	7	13	27	33
	Debut före 13 år	1	1	4	5
	Antal gånger totalt	1,0	1,2	3,3	7,6
Dopningsmedel någon gång		1	4	6	14
Sömn-/lugnande medel utan läkarrecept		3	6	8	12

<sup>59</sup> Den uppskattade årskonsumtionen av alkohol beräknas enligt den metod som Centralförbundet för alkohol- och narkotikaupplysning (2002) använder. Utgångspunkten är elevernas uppgifter om den ungefärliga kvantiteten per dryckestillfälle för folköl, starköl, vin, blanddrycker (t ex cider, alkoholisk) samt sprit. Dessa kvantiteter har multiplicerats med dryckesfrekvensen och sedan omräknats till ren alkohol (100%). Den totala summan utgör sedan ett ungefärligt mått på elevernas årskonsumtion.

<b>Tabell 10. Drogbruk det senaste läsåret hos kvinnliga grundskoleelever år 9</b>					
		<i>Mobbat andra elever detta läsåret</i>			
		Aldrig	Enstaka gång	Varje månad	Varje vecka
Tobak snus	Använt någon gång	30	55	67	69
	Debut före 13 år	12	27	37	35
	Dagligt bruk	10	29	37	54
Alkohol	Varit berusad någon gång	50	69	78	88
	Debut före 13 år	7	15	26	24
	Antal gånger totalt	2,3	11,9	16,2	20,0
	Årskonsumtion (liter 100 % alkohol)	1,8	1,7	7,4	11,0
Lösnings medel	Sniffat någon gång	7	22	41	35
	Debut före 13 år	1	4	11	15
	Antal gånger totalt	0,3	1,3	4,6	3,0
Narko- tika	Använt någon gång	7	22	30	23
	Debut före 13 år	0	0	4	8
	Antal gånger totalt	0,5	2,2	8,6	3,8
Dopningsmedel någon gång		0	1	4	4
Sömn-/lugnande medel utan läkarrecept		7	17	26	23

<b>Tabell 11. Drogbruk det senaste läsåret hos manliga gymnasieelever år 2</b>					
		<i>Mobbat andra elever detta läsåret</i>			
		Aldrig	Enstaka gång	Varje månad	Varje vecka
Tobak snus	Använt någon gång	43	57	67	60
	Debut före 13 år	12	18	36	21
	Dagligt bruk	26	38	42	44
Alkohol	Varit berusad någon gång	74	84	94	92
	Debut före 13 år	6	11	21	21
	Antal gånger totalt	17,8	25,1	32,4	28,6
	Årskonsumtion (liter 100 % alkohol)	5,5	9,3	9,9	11,8
Lösnings medel	Sniffat någon gång	9	16	23	29
	Debut före 13 år	1	2	6	13
	Antal gånger totalt	0,6	0,9	1,1	4,6
Narko- tika	Använt någon gång	23	36	53	40
	Debut före 13 år	1	2	9	4
	Antal gånger totalt	3,3	6,2	10,1	13,0
Dopningsmedel någon gång		2	5	6	17
Sömn-/lugnande medel utan läkarrecept		4	11	17	21

<b>Tabell 12. Drogbruk det senaste läsåret hos kvinnliga gymnasieelever år 2</b>					
		<i>Mobbat andra elever detta läsår</i>			
		Aldrig	Enstaka gång	Varje månad	Varje vecka
Tobak snus	Använt någon gång	43	56	69	77
	Debut före 13 år	13	19	31	62
	Dagligt bruk	19	23	44	46
Alkohol	Varit berusad någon gång	76	88	81	92
	Debut före 13 år	5	7	27	38
	Antal gånger totalt	16,7	20,8	20,4	32,1
	Årskonsumtion (liter 100 % alkohol)	3,3	5,4	7,7	19,0
Lösnings- medel	Sniffat någon gång	6	9	31	54
	Debut före 13 år	1	1	19	25
	Antal gånger totalt	0,2	0,6	1,6	9,1
Narko- tika	Använt någon gång	19	27	44	67
	Debut före 13 år	1	2	0	25
	Antal gånger totalt	1,7	2,8	4,6	26,3
Dopningsmedel någon gång		0	2	6	31
Sömn-/lugnande medel utan läkarrecept		9	20	31	38

## Mobbarens skolsituation

När det gäller grundskoleelevernas skolsituation var skillnaderna något mindre tydliga mellan mobbare och icke-mobbare (tabell 13 - 14). Detsamma gäller gymnasieeleverna (tabell 15 – 16). Skillnaderna tycks i första hand finnas mellan de som aldrig mobbat eller högst mobbat enstaka gång det senaste läsåret och de som mobbat varje månad eller oftare. De senare trivdes något sämre i skolan, de var mindre motiverade, var oftare sjuka och skolkade och fuskade mera. Eleverna som mobbade andra varje månad eller oftare var också själva ofta mobbade. Bland de mobbade eleverna i gymnasisterna fanns även påtagligt flera med ofullständiga betyg i svenska, engelska och matematik.

<b>Tabell 13. Skolsituation för manliga grundskoleelever år 9 (%)</b>				
	<i>Mobbat andra elever detta läsår</i>			
	Aldrig	Enstaka gång	Varje månad	Varje vecka
Trivs i skolan	83	80	70	62
Skolarbetet känns meningsfullt	70	75	58	51
Sjukfrånv. minst fyra gånger det här läsåret	21	26	42	33
Hamnar lätt i häftig ordväxling <sup>60</sup>	26	42	58	54
Blir ofta arg och irriterad i skolan <sup>61</sup>	43	55	60	56
Skolkat hel dag det här läsåret	19	30	50	47
Fuskat på läxförhör/prov det här läsåret	30	53	61	60
Mobbad minst 2-3 gånger i månaden	3	4	8	16
Ofullständiga betyg föregående termin	10	11	14	15

<sup>60</sup> Avser de elever som anser att detta påstående stämmer mycket eller ganska bra.

<sup>61</sup> Avser de elever som anser att detta påstående stämmer mycket eller ganska bra.

<b>Tabell 14. Skolsituation för kvinnliga grundskolelever år 9 (%)</b>				
	<i>Mobbat andra elever detta läsår</i>			
	Aldrig	Enstaka gång	Varje månad	Varje vecka
Trivs ganska bra eller mycket bra i skolan	78	71	70	65
Skolarbetet känns meningsfullt	71	61	69	56
Sjukfrånv. minst fyra gånger det här läsåret	36	46	59	42
Hamnar lätt i häftig ordväxling	24	41	64	73
Blir ofta arg och irriterad i skolan	52	70	85	85
Skolkat hel dag det här läsåret	27	48	56	58
Fuskat på läxförhör/prov det här läsåret	36	60	67	62
Mobbad minst 2-3 gånger i månaden	4	6	22	15
Ofullständiga betyg föregående termin	9	14	19	12

<b>Tabell 15. Skolsituation för manliga gymnasieelever år 2 (%)</b>				
	<i>Mobbat andra elever detta läsår</i>			
	Aldrig	Enstaka gång	Varje månad	Varje vecka
Trivs i skolan	80	80	60	57
Skolarbetet känns meningsfullt	65	60	53	51
Sjukfrånv. minst fyra gånger det här läsåret	32	39	64	50
Hamnar lätt i häftig ordväxling	22	37	40	48
Blir ofta arg och irriterad i skolan	36	44	56	55
Skolkat hel dag det här läsåret	54	66	86	70
Fuskat på läxförhör/prov det här läsåret	30	50	42	57
Mobbad minst 2-3 gånger i månaden	2	2	14	11
Ofullständiga betyg föregående termin	17	16	26	28

<b>Tabell 16. Skolsituation för kvinnliga gymnasieelever år 2 (%)</b>				
	<i>Mobbat andra elever detta läsår</i>			
	Aldrig	Enstaka gång	Varje månad	Varje vecka
Trivs i skolan	81	74	81	54
Gör sitt bästa även vid svåra uppgifter	84	71	56	69
Skolarbetet känns meningsfullt	71	66	56	46
Sjukfrånv. minst fyra gånger det här läsåret	46	57	38	54
Hamnar lätt i häftig ordväxling	18	46	56	54
Blir ofta arg och irriterad i skolan	49	61	75	69
Skolkat hel dag det här läsåret	58	59	63	69
Fuskat på läxförhör/prov det här läsåret	30	54	50	69
Mobbad minst 2-3 gånger i månaden	2	6	0	31
Ofullständiga betyg föregående termin	17	20	20	33

## Mobbarens föräldra- och kamratrelationer

Elevernas föräldra- och kamratrelationer skilde sig till en del åt mellan de som mobbat och de som aldrig mobbat andra elever (tabell 17 - 20). Även i detta fall tycks skillnaderna gå mellan de som mobbat enstaka gång och de som mobbat oftare. För de senare kände föräldrarna mindre ofta till var de var på helgerna och vilka deras vänner var. De anförtror sig mindre ofta till föräldrarna vid problem, de gjorde något mindre ofta saker tillsammans med föräldrarna och deras föräldrar bjöd oftare barnen på alkohol.

Mobbarna umgicks dessutom oftare i kamratgrupper som bestod helt eller delvis av socialt missanpassade (dvs de som rökte, drack och använde narkotika, slogs och begick brott, var ute på kvällarna ) och mindre ofta i grupper av enbart socialt välanpassade kamrater (dvs var duktiga i skolan, motionerade/tränade och var med i en förening).

		Mobbat andra elever detta läsår			
		Aldrig	Enstaka gång	Varje månad	Varje vecka
Föräldrar	Den unge bestämmer själv hemkomst kvällar	28	27	31	49
	Föräldrar vet alltid var den unge är på helgerna	63	45	38	31
	Föräldrar känner de flesta/alla kamrater	84	77	63	68
	Talar med föräldrar om problem	52	44	36	35
	Gör ibland / ofta saker tillsammans med föräldrar	68	65	55	55
	Föräldrar bjuder ofta på alkohol	19	25	32	39
Kamrater	Enbart socialt välanpassade	65	55	38	37
	Enbart socialt missanpassade	5	10	16	23
	Både välanpassade och missanpassade	8	17	28	26
	Ingen utpräglad grupp	21	18	18	14

		Mobbat andra elever detta läsår			
		Aldrig	Enstaka gång	Varje månad	Varje vecka
Föräldrar	Den unge bestämmer själv hemkomst kvällar	21	21	27	35
	Föräldrar vet alltid var den unge är på helgerna	65	43	32	36
	Föräldrar känner de flesta/alla kamrater	87	80	62	68
	Talar med föräldrar om problem	62	56	26	54
	Gör ibland / ofta saker tillsammans med föräldrar	68	62	35	36
	Föräldrar bjuder ofta på alkohol	18	29	35	15
Kamrater	Enbart socialt välanpassade	63	44	15	35
	Enbart socialt missanpassade	7	17	35	25
	Både välanpassade och missanpassade	9	16	30	15
	Ingen utpräglad grupp	21	23	20	25

<b>Tabell 19. Föräldra- och kamratrelationer (%) hos manliga gymnasieelever år 2</b>					
		<i>Mobbat andra elever detta läsår</i>			
		Aldrig	Enstaka gång	Varje månad	Varje vecka
Föräldrar	Den unge bestämmer själv hemkomst kvällar	62	63	77	80
	Föräldrar vet alltid var den unge är på helgerna	55	41	37	29
	Föräldrar känner de flesta/alla kamrater	81	77	57	64
	Talar med föräldrar om problem	50	48	39	42
	Gör ibland / ofta saker tillsammans med föräldrar	62	58	40	57
	Föräldrar bjuder ofta på alkohol	49	48	44	59
Kamrater	Enbart socialt välanpassade	59	42	24	33
	Enbart social missanpassade	8	11	20	17
	Både välanpassade och missanpassade	14	23	36	26
	Ingen utpräglad grupp	19	24	20	24

<b>Tabell 20. Föräldra- och kamratrelationer (%) hos kvinnliga gymnasieelever år 2</b>					
		<i>Mobbat andra elever detta läsår</i>			
		Aldrig	Enstaka gång	Varje månad	Varje vecka
Föräldrar	Den unge bestämmer själv hemkomst kvällar	54	60	60	92
	Föräldrar vet alltid var den unge är på helgerna	66	54	50	58
	Föräldrar känner de flesta/alla kamrater	89	80	69	54
	Talar med föräldrar om problem	66	61	50	38
	Gör ibland / ofta saker tillsammans med föräldrar	67	56	56	69
	Föräldrar bjuder ofta på alkohol	47	50	50	46
Kamrater	Enbart socialt välanpassade	60	52	31	50
	Enbart social missanpassade	7	15	31	30
	Både välanpassade och missanpassade	9	13	31	0
	Ingen utpräglad grupp	24	21	8	20

## Kombinationen av riskfaktorer

Avslutningsvis undersöks hur kombinationen av flera risk- och skyddsfaktorer är relaterat till mobbning. Två typer av analyser gjordes: (1) hur antalet riskfaktorer var relaterat till mobbning, samt (2) vilka enskilda risk- och skyddsfaktorer som bäst kan förklara mobbning.

**Antalet riskfaktorer.** Bland forskare råder en debatt om vad som är risk- och vad som är skyddsfaktorer. Ett synsätt är att skyddsfaktorer är motsatsen till riskfaktorer. I de följande analyserna används detta synsätt. Totalt används 24 variabler<sup>62</sup> som kan knytas till individen ( $n = 11$ ), familjen ( $n = 7$ ), kamraterna ( $n = 2$ ), skolan ( $n = 2$ ), och bostadsområdet ( $n = 2$ ):

Individen            invandrarbakgrund (mätt som att eleven inte kände sig som en svensk), debuterat med brottslighet före 13 års ålder, debuterat med alkoholberusning före 13 års ålder, dålig känsla av sammanhang (den sjättedel med lägsta känsla av sammanhang), begått minst ett allvarligt brott (rån, inbrott eller bilstöld) det

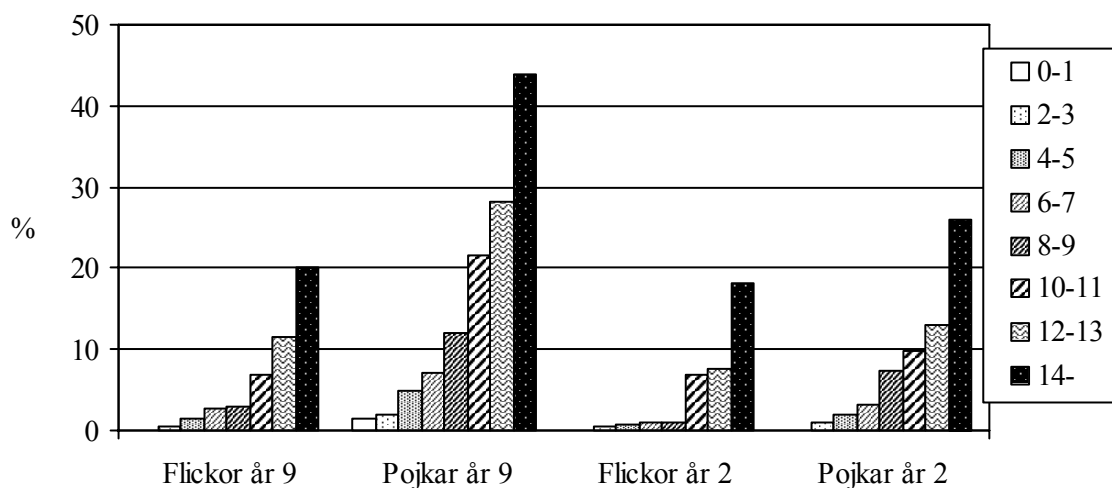
<sup>62</sup> Se El-Knouri & Sundell (2005) för en tydligare beskrivning av variabler.

senaste året, dagligrökare/-snusare, sniffat minst en gång, använt narkotika minst en gång, högkonsument av alkohol (berusar sig varje vecka), psykiskt nedstämd (mätt som en symtompoäng som överskrider en standardiserad skala), aggressiv (de som helt instämt i påståendet att de ofta hamnar i häftiga ordväxlingar)

Familjen	föräldrar med endast grundskoleutbildning, en eller båda föräldrar är arbetslösa, enföräldershushåll, eleverna som inte anförtrorde sig till föräldrar, föräldrarna som sällan eller aldrig gjorde saker tillsammans med sina barn, föräldrarna som sällan eller aldrig visste var deras barn var på fredags- och lördagskvällar, föräldrar som kände få eller ingen av barnens kamrater
Kamrater	i huvudsak eller enbart asociala kamrater, avsaknad av organiserad fritidsaktivitet
Skolan	dåligt skolklimat (de med den sämsta sjättedelen räknas som en riskfaktor), eleven saknar betyg i minst ett av ämnena svenska, engelska eller matematik
Bostadsområde	låg informell social kontroll i bostadsområdet, bostadsområden med mycket sociala problem

För att inte alltför få elever ska hamna i vissa grupper av antal riskfaktorer har de senare grupperats två om två. I genomsnitt förekom 5,2 riskfaktorer ( $SD = 2,7$ ). Andelen var något högre för grundskole- respektive gymnasiepojkarna (5,1 resp 5,8) än för grundskole- respektive gymnasieflickorna (4,9 resp 5,0).

Ju fler riskfaktorer som fanns i ungdomens liv, desto större var risken att eleven mobbat andra elever varje månad (figur 2). För dem med få riskfaktorer var det nästan ingen som mobbat andra medan andelen mobbare bland de med många riskfaktorer var betydligt högre. Det sista gäller främst pojkarna i grundskolan där nästan varannan mobbade.



**Figur 2.** Antal riskfaktorer och andel elever som mobbat andra varje månad

**Enskilda riskfaktorer av speciell vikt.** Multipel regressionsanalys användes för att särskilja vilka riskfaktorer som var viktigast för att förklara hur ofta elever mobbat andra det aktuella läsåret<sup>63</sup>. Analyserna genomfördes med hjälp av Windows-versionen av LISREL8.30 (Jöreskog & Sörbom, 1993). Först justerades data för skaltekniska olikheter och för bristande reliabilitet

<sup>63</sup> En 4-gradig skala användes (aldrig, enstaka gång, varje månad, varje vecka)



med hjälp av LISREL8:s preprocessor PRELIS. Den korrelationsmatris som PRELIS genererade användes därefter för regressionsanalysen. Multipel regressionsanalys ger både svar på frågan om hur väl förklaringsvariablerna tillsammans förklarar en utfallsvariabel ( $R^2$ ) och vilka av de förklaringsvariablerna som har det största förklaringsvärdet. Den förklarade variansen kan uppgå till 100 procent men överstiger sällan 50 procent vid analyser inom det samhällsvetenskapliga området. De förklaringsvariabler som använts var svagt korrelerade, något som är viktigt vid multipel regressionsanalys<sup>64</sup>.

Analyserna (tabell 21) visar att det gick ungefär lika bra att förklara grundskoleelevernas som gymnasieelevernas mobbning. Den förklarade variansen varierade mellan 32 och 44 procent. Några riskfaktorer tycks vara viktigare för att förklara mobbning både för grundskole- och gymnasieeleverna: mobbarna var betydligt oftare själva mobbade, de hade själva begått våldsbrott (t ex misshandel) och trivdes sämre i skolan. Andra faktorer som tycks viktiga för att förstå vilka som mobbade andra är föräldrarnas kunskap om var eleverna var på helgkvällar. För grundskoleeleverna var en tidig brottsdebut sammankopplat med mobbning.

<b>Tabell 21. Multipel regressionsanalys för att förklara vilka som mobbat andra elever</b>				
	Pojkar 9 (N = 2784)	Flickor 9 (N = 2614)	Pojkar 2 (N = 2188)	Flickor 2 (N = 2397)
Invandrarbakgrund (0=nej, 1=ja)	.05	.03	.07*	.04
Första brott före 13 år (0=nej, 1=ja)	.14**	.10**	.05	.03
Första berusning före 13 år (0=nej, 1=ja)	.00	-.04	.02	-.10**
Dålig känsla av sammanhang	.04	.21**	.01	.04
Antal allvarliga brott	.04	.02	.01	.20**
Antal våldsbrott	.24**	.15**	.37**	.54**
Dagligrökande (0=nej, 1=ja)	-.00	.31**	.03	.01
Narkotika (ggr)	-.02	.02	-.04	-.00
Berusad på alkohol (ggr)	.05	.06*	-.01	.01
Psykosomatiska problem	-.03	.03	-.07*	.06*
Hamnar lätt i häftig ordväxling	.03	-.05	.06*	.05
Föräldrar med högst grundskoleutbildning	-.01	.01	-.02	.14**
Föräldrar sammanboende (0=nej, 1=ja)	-.02	-.03	.05	.06
En eller båda föräldrar arbetslösa	-.00	-.03	-.03	-.11**
Elever som inte anförtror sig till föräldrarna	.02	-.02	-.08**	-.02
Umgänge med föräldrar på fritiden (ggr)	.04	.03	-.00	-.04
Föräldr vet alltid var på helgkvällar (0=nej, 1=ja)	.11**	-.15**	-.12**	.09**
Föräldrar känner de flesta kamrater (0=nej, 1=ja)	-.10**	.01	.02	.07*
Antal asociala kamrater	.01	-.16**	.04	.13**
Organiserad fritid (0=nej, 1=ja)	-.19**	.05	.02	.06*
Dåligt skolklimat	-.01	-.01	-.04	-.08*
Trivsel i skolan	-.09**	-.10**	.01	-.11**
Själv mobbad i skolan	.16**	.25**	.22**	.37**
Betygsnitt svenska, matematik, engelska	-.02	.02	.03	.10**
Närområdet med hög problematik	-.02	.03	.04	-.04
Närområdet med hög kontroll	.10**	.00	-.04	-.13**
$R^2$ (adj)	.32**	.34**	.33**	.44**

\* $p < .001$ ; \*\* $p < .0001$

<sup>64</sup>  $-.37 < r < .48$

## DISKUSSION

---

Mobbning bland svenska skolelever får allt större uppmärksamhet. Med rätta har fokus riktats mot hur vanligt mobbning är samt hur mobbningen påverkar offren psykiskt och fysiskt. För att utveckla det förebyggande arbetet mot mobbning är det dock viktigt att öka kunskapen om vilka mobbarna är. Det ger bättre förutsättning att dels identifiera mobbarna, dels att utveckla bättre skraddarsydd insatser. Syftet med denna studie var att granska vilka elever som mobbar andra elever bland de knappt 10 000 stockholmslever i grundskolans år 9 och gymnasiet år 2 som besvarat Stockholmsenkäten 2004.

### Sammanfattning av resultaten

Det var endast en minoritet av grundskoleeleverna (14% av flickorna och 28% av pojkarna) och gymnasieeleverna (6% av flickorna och 15% av pojkarna) som uppgav att de mobbat någon under det aktuella läsåret. Av dem som mobbat andra hade de flesta mobbat vid något enstaka tillfälle och betydligt färre varje månad eller oftare. Andelen flickor som mobbat andra varje vecka var en procent i grundskolan och en halv procent i gymnasiet. Bland pojkarna i grundskolan var det fyra procent som uppgav att de mobbade någon varje vecka och i gymnasiet två procent. Andelen mobbare år 2004 är ungefär densamma som år 2002<sup>65</sup>. Resultatet ligger väl i linje med internationell forskning som visat att pojkar mobbar oftare än flickor<sup>66</sup> och att mobbning blir mindre vanligt med ökad ålder<sup>67</sup>.

De mobbade eleverna hade ungefär samma sociala bakgrund som de som inte mobbat. För grundskoleeleverna var den enda direkta skillnaden att de som mobbade andra varje månad eller oftare i större utsträckning hade invandrarbakgrund. Den tydligaste skillnaden för gymnasisterna var att de som mobbade andra varje månad eller varje vecka oftare hade minst en arbetslös förälder. Samtidigt kom den övervägande majoriteten av mobbarna från helsvenska hem, liksom hade föräldrar som förvärvsarbetade.

Mobbarna var betydligt mer asociala och normbrytande än de som inte mobbat. Ju oftare eleverna mobbat, desto oftare var de brottsligt belastade, desto mer erfarenhet hade de av samtliga undersökta typer av droger och desto oftare hamnade de i bråk och hade skolkat och fuskat på prov och läxförhör i skolan. Resultatet är snarlikt för både pojkar och flickor och för eleverna i grundskolan respektive gymnasiet. Även detta resultat är i enlighet med annan forskning<sup>68</sup>.

De mobbade eleverna trivdes något sämre i skolan<sup>69</sup>, skolarbetet kändes mindre meningsfullt och de var oftare sjuka. I dessa fall gick den främsta skiljelinjen mellan de som mobbade varje månad eller oftare och övriga elever. Bland de mobbade eleverna i gymnasier fanns även påtagligt flera med ofullständiga betyg i svenska, engelska och matematik.

Elevernas föräldra- och kamratrelationer skilde sig till en del åt mellan de som mobbat och de som aldrig mobbat andra elever. Även i detta fall fanns skillnaderna främst mellan de som mobbat enstaka gång och de som mobbat oftare. För de senare kände föräldrarna mindre ofta till var

---

<sup>65</sup> El-Khoury & Sundell (2005).

<sup>66</sup> Lösner & Bliesner (1999).

<sup>67</sup> Olweus (1998); Smith m fl (2001).

<sup>68</sup> T ex Andershed m fl (2001); Bosworth m fl (1999); Craig (1998); Farrington (1993); Olweus (1998); Svensson (1999).

<sup>69</sup> Jfr Slee (1995).

de var på helgerna och vilka vänner de umgicks med. Vidare anförtrorde de sig mindre ofta till föräldrarna vid problem, de gjorde något mindre ofta saker tillsammans med föräldrarna och deras föräldrar bjöd oftare barnen på alkohol. Just bristande föräldrarelationer är en genomgående faktor i internationell forskning<sup>70</sup>. Mobbarna umgicks ofta med socialt missanpassade kamrater.

Ju fler riskfaktorer som fanns i ungdomens liv, desto större var risken att eleven mobbat andra elever varje månad. Liknande resultat finns för kriminalitet, alkohol och drogmissbruk, skol samt skolmisslyckande<sup>71</sup>; problembeteendena ökar framför allt i förekomst när det finns många riskfaktorer. Vissa riskfaktorer tycks vara viktigare för mobbning. Multivariata analyser visar att mobbarna oftare själva var mobbade, att de begått våldsbrott och att de trivdes sämre i skolan.

## Resultatens allmängiltighet och tillförlitlighet

Stockholmsenkäten är en populationsstudie. Den riktar sig till alla elever i grundskolans årskurs 9 och till alla gymnasieelever år 2 i Stockholm. Alla kommunala skolor finns representerade och en del friskolor. Några direkta jämförelser mellan de kommunala skolorna och friskolorna har inte gjorts. Det har dock inte framkommit några skäl att tro att de friskolor som har valt att inte vara med i undersökningen skiljer sig på något väsentligt sätt från dem som deltar.

Resultaten baseras på nästan tiotusen elever från 69 Stockholmsgrundskolor med elever i grundskolans år 9 och 33 gymnasieskolor med elever i gymnasiet år 2. Bortfallet av skolor avser endast friskolor; av 64 tillfrågade friskolor valde 17 att delta. Ett antal skolklasser har också uteslutits eftersom de ingick i CAN:s riksrepresentativa undersökning. Exakt hur stort bortfallet av elever är har inte gått att beräkna, men kan förmodas vara drygt tio procent utifrån Utrednings- och statistikkontorets beräkning vid en tidigare datainsamling. Ett mindre antal enkäter (1,3%) uteslöts dessutom eftersom de bedömdes vara oseriöst besvarade. Det är ungefär lika stor andel som andra forskare redovisat i populationsstudier<sup>72</sup>.

Även om resultaten baseras på ett mycket stort antal elever och bortfallet är lågt saknas förmodligen en grupp elever som gör att förekomsten av mobbning blir underskattad. De frånvarande utgörs bland annat av elever som skolkat och som hoppat av skolan. Dessa elever har i annan forskning visat sig vara mer normbrytande än genomsnittet<sup>73</sup> vilket innebär att resultaten förmodligen utgör en underskattning av verkligheten.

Ett metodologiskt problem i undersökningar av mobbning är att bara använda en uppgiftslämnare eftersom det kan leda till underrapportering. Det problemet kan vara större för mobbningsoffer än för mobbare; för de senare kan den anonyma enkäten göra det tryggare att rapportera sina förehavanden.

Ett annat problem är att mobbing endast definieras indirekt i den använda enkäten<sup>74</sup>. Om det kan leda till en över- eller underskattning är dock inte självklart. Det som talar för en undertolkning är att vissa elever inte vill tillstå att de har mobbat en annan eftersom de vet att det är moraliskt fel. Avsaknaden av en tydlig definition kan också göra att vissa beteenden (t ex att avsiktligt

---

<sup>70</sup> Baldry & Farrington (2000), Olweus (1991), Rigby (1993), Shields & Cicchetti (2001).

<sup>71</sup> Catalano, Berglund, Ryan, Lonczak & Hawkins (1999); Herrenkohl, Maguin, Hill, Hawkins, Abbott & Catalano (2000); Stattin, Romelsjö & Stenbacka (1997).

<sup>72</sup> T ex Bond, Toumbourou, Thomas, Catalano & Patton (2005) som redovisar att 1,7 av 12 816 enkätsvar uteslutits.

<sup>73</sup> Michaud, Delbos-Piot & Narring (1998).

<sup>74</sup> Mobbning definieras i enkäten i form av åtta svarsalternativ i en fråga där eleven tillfrågas om han/hon har blivit utsatt för kränkande handling.

frysa ut eller verbalt reta) inte betraktas som mobbning<sup>75</sup>. Samtidigt kan en övertolkning ske eftersom begreppet mobbning med tiden kan ha fått betydelsen av att vara elak utan hänsyn till maktaspekten. Den samlade bedömningen är således att det finns risk för både över- och under-rapportering i insamlade data, men att felet är försumbart.

De data på vilka analyserna i denna studie är baserade är av tvärsnittskaraktär vilket försvårar eller omöjliggör tolkningar av kausala samband. För att skapa säkrare resultat om vad som är bakgrunden till att elever börjar mobba andra behövs longitudinella undersökningar som följer individer över tid.

## Mobbaren som person

Om andelen mobbare i denna undersökning ska betraktas som få eller många kan diskuteras. För offren som utsatts för mobbning är det däremot ett reellt problem som förmörkar vardagen och till och med kan leda till självmord.

Internationell forskning visar att mobbning är ett socialpsykologiskt fenomen; i princip förekommer inte mobbning utan åskådare eller ”assistenter”<sup>76</sup>. Mobbing handlar således om grupprocesser och gruppdynamik<sup>77</sup>. Men mobbning är inte bara ett socialpsykologiskt fenomen. Det handlar också om elevers personlighet. Mobbarna är mer asociala, aggressiva och normbrytande än icke-mobbare. Därför kan mobbning ses som ett av flera uttryck av normbrytande beteenden där individens asociala personlighet är den gemensamma nämnaren. Även om det primärt handlar om en antisocial personlighet som leder till mobbning och andra normbrytande handlingar kan mobbning i sig vara en inkörsport till andra mera allvarliga beteendeproblem, genom att förstärka mobbarens bild av sig själv som en normbrytare, som en individ som har rätt att sätta sig över normer och andras behov.

Elevernas sociala bakgrund tycks spela en underordnad roll när det gäller att förklara vilka som mobbar och vilka som inte är det. Liknande resultat – att låg socioekonomisk status inte är någon direkt riskfaktor – finns för alkohol- och narkotikamissbruk samt kriminalitet<sup>78</sup>. En möjlig förklaring är att vårt ekonomiska transfereringssystem gör att det finns få genuint fattiga i Sverige.

Ett annat sätt att förstå mobbning på är via risk- och skyddsfaktorer. Exempelvis tycks föräldrars bristande tillsyn öka risken att den unge ska bli mobbare<sup>79</sup>. En annan riskfaktor är ungdomens kamrater. Mobbarna umgicks oftare med asociala kamrater. Bristande skolanpassning tycks vara en annan riskfaktor, till exempel att den unge inte trivs och inte upplever skolan som meningsfull. Det senare resultatet ligger i linje med studier som funnit att mobbare vantrivs i skolan och känner låg grad av samhörighet med skolan<sup>80</sup>. Dessutom brukar mobbare också uppleva högre grad av dagliga problem i skolarbetet, något som också framgår av resultaten från Stockholmsenkäten<sup>81</sup>. Samtidigt innebär riskfaktorer inte automatiskt problembeteenden, lika lite som förekomsten av skyddsfaktorer automatiskt förhindrar problembeteenden. Risk- och skyddsfaktorer påverkar endast sannolikheten för problembeteenden. Snarare än enskilda risk-

---

<sup>75</sup> Jfr Boulton, Bucci & Hawker (1999).

<sup>76</sup> Hodges m fl (1997).

<sup>77</sup> Salmivalli m fl (1997).

<sup>78</sup> El-Khouri & Sundell (2005); Sundell (2003).

<sup>79</sup> Jfr Shields & Cicchetti (2001).

<sup>80</sup> Ahmed & Braithwaite (2004); Slee (1995).

<sup>81</sup> Ahmed & Braithwaite (2004).

faktorer talar resultaten för att det är antalet riskfaktorer som avgör<sup>82</sup>. De elever som hade flest antal riskfaktorer (14 eller flera) var också de där andelen som regelbundet mobbade var i särklass högst. I grundskolan handlade det om en riskökning med mellan 15 och 28 gånger. Även om riskökningen är stor, har majoriteten av dessa elever inte mobbat andra. Det åskådliggör begränsningen med risk- och skyddsfaktorer; de kan inte användas för att säkert identifiera enskilda problemindivider.

## Hur kan mobbning motverkas?

I Sverige har det antytts att alla metoder är lika effektiva för att motverka mobbning<sup>83</sup>. Så är inte fallet om man går till internationell forskning<sup>84</sup>. Olyckligtvis har så vitt känt ingen av de i Sverige existerande anti-mobbingsinsatserna utvärderats på ett sådant sätt att det går att dra slutsatser om de fungerar förebyggande eller inte. Några förutsättningar för en seriös utvärdering är att minst två olika ”förhållningssätt” eller insatser mot mobbning jämförts (alternativt att en insats jämförts med ingen insats), att det finns kort- och långsiktiga effekter på beteenden (och inte bara attityder), samt att det finns en manual som beskriver interventionen så att andra också kan använda den<sup>85</sup>. Ytterligare en kvalitetsgaranti är att den publicerats i en vetenskaplig tidskrift som granskats av andra forskare innan publiceringen. Idag har endast ett av de antimobbingsprogram<sup>86</sup> som förekommer i Skandinavien ett vetenskapligt stöd – dock ej genom svensk forskning. Det är Dan Olweus program mot mobbning som utvärderats i Norge, Tyskland, Storbritannien och USA. Olweus program har även visat sig minska både missbruk och kriminalitet. Det rekommenderas också av nordamerikanska organisationer som är inriktade mot missbruk och våld. Även om programmet utvecklats och är mycket spritt i Norge förekommer det endast på några få platser i Sverige. Även om Olweus program minskar mobbning och andra problem-beteenden betyder det inte att andra antimobbingsinsatser kan fungera förebyggande mot mobbning. De kan mycket väl göra det men i avsaknad av utvärderingar går det inte att avgöra.

Det som kännetecknar effektiva interventioner mot mobbning är att de är reguljära verksamheter (snarare än projekt), att skolpersonalen uppfattar det som deras ansvar att förebygga mobbning samt att arbetet mot mobbning startar i låg- och mellanstadiet<sup>87</sup>. Många insatser mot mobbning startar när det upptäcks att en elev blivit mobbad. För att utveckla arbetet mot mobbning behövs ett mer proaktivt arbete, det vill säga att aktivt försöka förhindra att mobbning uppstår, snarare än att intervensera när mobbning konstaterats. Ett exempel på ett proaktivt arbetssätt är Olweus program. Det första steget i det är att undersöka hur vanlig mobbning är i den egna skolan. Eleverna får besvara en anonym enkät om mobbning och deras svar ger både ett underlag för att avläsa framtida effekterna av anti-mobbingsinsatser och skapar ett underlag för praktiska och etiska diskussioner bland elever, föräldrar och skolpersonal om mobbning. Sådana diskussioner kan göra att frågan om mobbning blir en angelägenhet för flera än bara den mobbade och mobbaren, något som är en förutsättning för ett effektivt arbete mot mobbning. I dessa samtal konkretiseras vilka beteenden som är mobbning, vad som är tillåtet respektive förbjudet och vilka konsekvenserna blir för den som mobbar. En viktig del i detta arbete är att tydliggöra för lärare och föräldrar att de har en avgörande roll i arbetet mot mobbning<sup>88</sup>. Således krävs ett mera holis-

---

<sup>82</sup> T ex Bond m fl (2005); Gerard & Buehler (2004); Griffin, Scheider, Botvin & Diaz (2000); Stattin m fl (1997); Soldz & Ciu (2001); Sundell (2003).

<sup>83</sup> T ex Myndigheten för skolutveckling (2003).

<sup>84</sup> Smith (2004).

<sup>85</sup> T ex Chambless & Hollon (1998); Shadish, Cook & Campbell (2002); Society for prevention research (2004); Webster-Stratton & Taylor (2001).

<sup>86</sup> Mobbning kan motverkas på flera sätt än genom specifika anti-mobbingsåtgärder, exempelvis genom att lärare skapar ett bättre ledarskap i klassrummet (classroom management) (Roland & Galloway, 2002).

<sup>87</sup> Smith (2004); Smith & Shu (2000).

<sup>88</sup> Ahmed & Braithwaite (2004).

tiskt synsätt vid utformning av antimobbingsprogram<sup>89</sup> som inte bara tar hänsyn till det som kännetecknar mobbare och offer utan också till den miljö i vilken mobbingen sker, skolans möjlighet att förebygga mobbing och föräldrarnas betydelse i att förebygga mobbing.

Ett mer allmänt arbete mot mobbing är att utgå från Hawkins, Catalano och Arthurs (2002) teori om skyddsfaktorer. För att generellt förebygga ungas normbrott behövs för det första att föräldrar, skolpersonal och andra vuxna tydliggör vilka normer och förväntningar som finns på unga. Det andra är att unga är mer benägna att leva upp till normer och förväntningar när de känner tillhörighet och har en anknytning till dem som representerar normerna. För att känna tillhörighet är det viktigt för unga att få tillfälle att bidra med något som har betydelse för andra, det måste finnas prosociala tillfällen för de unga. För att kunna ge positiva bidrag behöver de unga ha grundläggande sociala och kognitiva kompetenser som gör att deras bidrag blir framgångsrika. En sista viktig skyddsfaktor är att unga får uppmärksamhet för sina prosociala handlingar. Människor lär genom de konsekvenser deras handlingar får. Det är därför viktigare att uppmärksamma positiva handlingar än negativa, eftersom detta ökar sannolikheten för positiva handlingar.

---

<sup>89</sup> Galloway & Roland (2004).

## REFERENSER

---

- Ahmed, E. & Braithwaite, V. (2004) Bullying and victimization: cause for concern for both families and schools. School Psychology of education, 7, 35-54.
- Andershed, H., Kerr, M. & Stattin, H. (2001). Bullying in School and Violence on the Streets: Are the Same People Involved. Journal of Scandinavian Studies in Criminology and Crime Prevention, 2, 31-49.
- Baldry, A. & Farrington, D. P. (2000) Bullies and delinquents: Personal characteristics and parental styles. Journal of community & applied social psychology, 10, 17-31.
- Batsche, G. M., & Knoff, H. M. (1994). Bullies and their victims: understanding a pervasive problem in the schools. School psychology review, 23, 165-174.
- Björk, G. (1995). Mobbning -ett spel om makt. Fyra fallstudier av mobbning i skolmiljön. Institutionen för socialt arbete, Göteborg.
- Bond, L., Toumbourou, J. W., Thomas, L., Catalano, R. F. & Patton, G. (2005). Individual, family, school, and community risk and protective factors for depressive symptoms in adolescents: a comparison of risk profiles for substance use and depressive symptoms. Prevention science, 6, 73-88.
- Brottsförebyggande rådet (2005). Stöld, våld och droger bland ungdomar i årskurs nio. Resultat från fem självdeklarationsundersökningar (BRÅ-rapport 2005:4). Stockholm: Brottsförebyggande rådet.
- Bosworth, K., Espelage, L. & Simon, T. R. (1999). Factors associated with bullying behavior in middle school student. Journal of early adolescence, 19, 341-362
- Boulton, J. M., Bucci, E. & Hawker, D. S. (1999). Swedish and English secondary school pupils' attitudes towards and conceptions of bullying: concurrent links with bully/victim involvement. Scandinavian Journal of Psychology, 40, 277-284.
- Catalano, R. F., Berglund, M. L., Ryan, J. A. M., Lonczak, H. S. & Hawkins, J. D. (1999). Positive youth development in the United States. Research findings on evaluations of the Positive Youth Development Programs. Report to the US Department of Health and Human Services, Office of the Assistant Secretary for Planning and Evaluation and National Institute for Child Health and Human Development. Web-access: <http://aspe.hhs.gov/hsp/PositiveYouthDevelopment/>
- Chambers, D. & Daley, D. (1998). Defining empirically supported therapies. Journal of consulting and clinical psychology, 66, 7-18.
- Colvin, G., Tobin, T., Beard, K., Hagan, S. & Sprague, J. (1998). The school bully: developing interventions, and future research directions. Journal of behavioral education, 8, 293-319.
- Craig, W. M (1998). The relationship among bullying, victimization, depression, anxiety, & aggression, in elementary school children. Personality and individual differences, 24, 123-130.
- Crick, R. N. & Grotpeter, K. J. (1995). Relational aggression, gender & social psychological adjustment. Child Development, 66, 710-722.
- Danielson, M. & Marklund, U. (2000). Svenska skolbarns hälsovanor 1997/98 (rapport 2000:5). Stockholm: Folkhälsoinstitutet.
- El-Khoury, B. M. & Sundell, K. Elevers normbrytande beteenden. Resultat från 2004 års Stockholmsenkät med elever i grundskolans årskurs 9 och gymnasiets år 2 (FoU rapport 2005:8). Stockholms stadsledningskontor: Forsknings- och Utvecklingsenheten.
- Eriksson, B., Lindberg, O., Flygare, E. & Danebäck, K. (2002). Skolan- en arena för mobbning? skolverket, Lenanders grafiska AB, Kalmar.
- Eron, L., D., Huesmann, L. R. & Zelli, A. (1991). The role of parental variables in the learning of aggression. Ingår i D. J. Pepler & K. H. Rubin (red), The Development and Treatment of Childhood Aggression (s 169-186). Hillsdale, NJ: Lawrence Erlbaum.

- Eslea, M. & Ress, J. (2001). At what age are children most likely to be bullied at school? Aggressive Behavior, *27*, 419-429
- Farrington, D. P. (1991). Childhood aggression and adult violence: early precursors and later life outcomes. Ingår i D. J. Pepler & K. H. Rubin (red), The Development and treatment of childhood aggression. New Jersey: Lawrence Erlbaum Associates.
- Farrington, D. P. (1993). Understanding and preventing bullying. Ingår i M. Tonry & N. Morris (red), Crime and Justice, vol.17. Chicago: University of Chicago Press.
- Fekkes, M, Pijpers, F. I. M. & Verloove-Vanhorick, S. P. (2005) Bullying: who does what, when and where? Involvement of children, teachers and parents in bullying behavior. Health education research, *20*, 81-91.
- Galloway, D. & Rolland, R. (2004). Is the direct approach to reducing bullying always the best? Ingår i P. K. Smith, D. Pepler, & K. Rigby (red), Bullying in schools-how successful can interventions be? (s 37-53). Cambridge: University Press.
- Gerard, J. M. & Buehler, C. (2004). Cumulative environmental risk and youth maladjustment: The role of youth attributes. Child development, *75*, 1832-1849.
- Griffin, , K. W., Scheider, L. M., Botvin, G. J. & Diaz, T. (2000). Ethnic and gender differences in psychosocial risk, protection, and adolescent alcohol use. Prevention science, *1*, 199-212.
- Herrenkohl, T. L., Maguin, E., Hill, K. G., Hawkins, J. D., Abbott, R. D. & Catalano, R. F. (2000). Developmental risk factors for youth violence. Journal of Adolescent Health, *26*, 176-186.
- Hodges, E. V. E, Malone, M. & Perry, G. D (1997) Individual Risk and Social Risk as Interacting Determinants of Victimization in the Peer Group. Developmental Psychology, *33*, 1032-1039
- Ireland, J. L. (2002) Social Self-Esteem and Self-Reported Bullying: Behavior Among Adult Prisoners Aggressive Behavior, *28*: 184-197
- Ireland, J. L & Archer, J. (2002) The Perceived Consequences of Responding to Bullying With Aggression: A Study of Male and Female Adult Prisoners. Aggressive Behavior, *28* 257-272
- Juvonen, J. & Graham, S. (2001). Peer Harassment in School: The Plight of the Vulnerable and Victimized. New York: The Guilford Press.
- Hawkins, J. D., Catalano, R. F. & Arthur, M. W. (2002). Promoting science-based prevention in communities. Addictive behaviors, *27*, 951-976.
- Hodges, E. V. E., Malone, M. & Perry, G. D. (1997) Individual Risk and Social Risk as Interacting Determinants of Victimization in the Peer Group. Developmental Psychology, *33*, 1032-1039
- Juvonen, J., Nishina, A. & Graham, S. (2001) Self-views versus peer perceptions of victim status among early adolescents. Ingår i Juvonen, J & Graham, S. (red) Peer harassment in school- the plight of the vulnerable and victimized. New York: Guilford press.
- Kalitala-Heino, R., Rimpelä, M., Rantanen, P. & Rimpelä, A. (2000). Bullying at school—an indicator of adolescents at risk for mental disorders. Journal of adolescence, *23*, 661-674.
- Kerr, M. & Stattin, H. (2000) What parents know, how they know it, and several forms of adolescent adjustment: further support for a reinterpretation of monitoring. Developmental Psychology, *36*, 336-380
- Lewis, S. & Orford, J. (2005) Women's Experiences of Workplace Bullying: Changes in Social Relationships, Journal of Community & Applied Social Psychology, *15*, 29–47.
- Läroplanen. (1994). Läroplaner för det obligatoriska skolväsendet och de frivilliga skolformerna. Utbildningsdepartementet
- Lösel, F. & Bliesner, T. (1999) Germany. Ingår i P. Smith, Y. Morita, J. Junger-Tas, D. Olweus, R. Catalano & P. Slee (red), The Nature of School Bullying: A cross-national perspective (s 224-249). London: Routledge.
- Mahoney, J. L & Stattin. H. (2000). Leisure activities and adolescent antisocial behavior: The role of structure and social context. Journal of Adolescence, *23*, 113-127



- Michaud, P.-A., Delbos-Piot, I. & Narring, F. (1998). Silent dropouts in health surveys: Are nonrespondent absent teenagers different from those who participate in school-based health surveys? Journal of adolescent health, *22*, 326-333.
- Myndigheten för skolutveckling (2003). Olikas lika värde. Stödmaterial och vägledning för ett arbete mot mobbning och kränkande behandling.
- Olweus, D. (1991) Bully/victim problems among schoolchildren: Basic facts and effects of a school based intervention program. Ingår i D. J. Pepler, & K. H. Rubin (eds), The Development and Treatment of Childhood Aggression (411-488). Lawrence Erlbaum, Hillsdale, NJ.
- Olweus, D. (1994) annotation: Bullying at school: Basic facts and effects of a school based intervention program. J Child Psychol. Psychiat, *35*, 1171-1190.
- Olweus, D. (1998). Mobbning i skolan :vad vi vet och vad vi kan göra. Liber, Stockholm
- Olweus D. (1999). Sweden. Ingår i P. K. Smith, Y. Morita, J. Junger-Tas, D. Olweus, R. Catalano & P. Slee (red), The Nature of School Bullying: A Cross-National Perspective Routledge: London and New York.
- Olweus, D. (2001). Peer Harassment : A critical analysis and some important issues. Ingår i J. Juvonen & S. Graham (red), Peer harassment in school-the plight of the vulnerable and victimized (s. , 3-20). The Guilford press: New york & London.
- Pellegrini, A. D. (2001). Sampling instances of victimization in middle school: a methodological comparison. Ingår i Juvonen J., Graham, S. (red), Peer harassment in school: The plight of the vulnerable and victimized (s 125-144). New York: Guilford Press.
- Rigby, K. (1993). School childrens perceptions of their families and parents as a function of peer relations. Journal of genetic psychology, *154*, 501-513.
- Rigby, K. (1996). Bullying in Schools: and what to do about it. Melbourne: Australian Council for Education Research Limited.
- Roland, E. & Galloway, D. (2002). Classroom influences on bullying. Educational research, *44*, 299-312.
- Salmivalli, C., Huttunen, A. & Lagerspetz, K. (1997). Peer networks and bullying in schools. Scandinavian Journal of Psychology, *38*, 305-312.
- Shadish, W. R., Cook, T. D. & Campbell, D. T. (2002). Experimental and quasi-experimental designs for generalized causal inference. Boston: Houghton Mifflin company.
- Shields, A. & Cicchetti, D. (2001). Parental maltreatment and emotion dysregulation as risk factors for bullying and victimization in middle childhood. Journal of clinical child psychology, *30*, 349-363.
- Slee, T. P. (1995) Peer Victimization and it's relationship to depression among australian primary school students. Personality and Individual Differences, *18*, 57-62
- Smith, P. K. (1999). England and Wales. Ingår i P. K Smith, Y. Morita, J. Junger-Tas, D. Olweus, R. Catalano & P. Slee. (red) The Nature of School Bullying: A cross-national perspective (s 68-90) London.Routledge
- Smith, P. K. (2004). Bullying: recent developments. Child and adolescent mental health, *9*, 98-103.
- Smith, P. K. & Morita, Y (1999) Introduction. Ingår i P. Smith, Y. Morita, J. Junger-Tas, D. Olweus, R. Catalano & P. Slee (red), The Nature of School Bullying: A cross-national perspective. London. Routledge
- Smith, P., Morita, Y., Junger-Tas, J., Olweus, D., Catalano, R & Slee, P. (1999) The Nature of School Bullying: A cross-national perspective. London. Routledge
- Smith, P. K., Shu, S. & Madsen, K. (2001). Characteristics of victims of school bullying: Developmental changes in coping strategies and skills. Ingår i J. Juvonen & S. Graham (red), Peer harassment in school: The plight of the vulnerable and victimized (s 332–351). New York: Guilford Press.
- Smith, P. K & Sharp, S. (1994). School Bullying: Insights & Perspectives. London: Routledge.
- Smith, P. K & Sharp, S. (1994). The problem of school bullying. Ingår i P. K. Smith & S. Sharp (red) School Bullying: Insights & Perspectives (s. 1-19). London: Routledge

- Smith, P. K. & Shu, S. (2000). What good Schools can do about bullying; findings from a survey in English schools after a decade of research and action. Childhood, 7, 193-212
- Society for prevention research (2004). Standards of evidence. Criteria for efficacy, effectiveness and dissemination. Retrieved July 17, 2004. Web site: <http://www.preventionresearch.org/sofetext.php>
- Soldz, S. & Ciu, X. (2001). A risk factor index predicting adolescent cigarette smoking: a 7-year longitudinal study. Psychology of addictive behavior, 15, 33-41.
- Stattin, H., Romelsjö, A. & Stenbacka, M. (1997). Personal resources as modifiers of the risk for future criminality. British Journal of Criminology, 37, 198-223.
- Sundell, K. (2003). Drog- och riskbeteenden hos Stockholmsungdomar. Resultat från 2002 års drogvaneinventering i grundskolans årskurs nio och gymnasiets år två (FoU-rapport 2003:2). Stockholms socialtjänstförvaltning: FoU-enheten.
- Svensson, R. (1999). Mobbare, offer och mobbare/offer: Deras relationer till familj, skola och kamrater. Nordisk psykologi, 51, 42-58
- Webster-Stratton, C. & Taylor, T. (2001). Nipping early risk factors in the bud: preventing substance abuse, delinquency, and violence in adolescence through interventions targeted at young children (0-8 years). Prevention science, 2, 165-192.

## AKTUELLA RAPPORTER från FoU-enheten

### 2003

2003:1	Knut Sundell Cecilia Andrée Löfholm	<i>Social barnavård i Stockholms stadsdelar</i> En kvantitativ beskrivning av inkommen information och beslut under 1:a kvartalet 2002	80 kr	
2003:2	Knut Sundell	<i>Drog- och riskbeteenden hos Stockholms- ungdomar.</i> Resultat från 2002 års drog- vaneinventering i grundskolans årskurs nio och gymnasieskolans år två	80 kr	
2003:3	Anna Blom	<i>Under rådande förhållanden.</i> Att undervisa särskoleelever – nio lärare berättar. Del- projekt 2	80 kr	
2003:4	Hjördis Gustafsson	<i>Hammarby Sjästad tillgänglig för alla?</i> Delstudie 4: Sickla Udde	80 kr	
2003:5	Anna Nylin Elin Wesslander	<i>Lärbaserade insatser för elever med ADHD/DAMP/ADD-diagnos:</i> en randomiserad studie	80 kr	
2003:6	Erik Finne	<i>Statistik över missbrukare, hemlösa och psykiskt störda i Stockholm år 2001</i>	80 kr	
2003:7	Knut Sundell	<i>Mellanstadieelevers erfarenhet av droger</i> En jämförande studie av elva- och tolv- åringar i Bologna, Rotterdam, Stockholm och Walsall	80 kr	
2003:8	Martin Hassler Linda Havbring	<i>Föräldracingklar – en metod att utveckla föräldraskap</i>	80 kr	
2003:9	Agneta Hugemark Charlotte Mannerfelt	<i>Vad är till salu?</i> – om utbud på marknader för grundskolor och personlig assistans	130 kr	
2003:10	Cecilia Andrée Löfholm Sundell	<i>Social barnavård i Stockholm.</i> En kvantitativ beskrivning av myndig- hetsutövande under 1:a kvartalet 2003	80 kr	Knut
2003:11	Ulla Beijer	<i>”Man försöker anpassa klienten till de resurser som finns”</i> En femårig uppfölj- ning av 82 hemlösa män i Stockholm – de flesta med psykiska funktionshinder	80 kr	

### 2004

2004:1	Martin Karlberg Knut Sundell	<i>Skolk. Sund protest eller riskbeteende?</i>	80 kr	
2004:2	Monica Sonde	<i>Hur fungerar skolan för barn placerade på institution?</i>	80 kr	
2004:3	Bassam El-Khoury Knut Sundell	<i>Förväntade och verkliga riskbeteenden bland stockholmselever i årskurs nio</i>	80 kr	
2004:4	Knut Sundell Eva Humlesjö Bo Vinnerljung Cecilia Andrée Löfholm	<i>Socialtjänstens barn.</i> Hur många är de, vilka blir insatserna, hur ofta återaktua- seras de och vad händer dem? i vuxen ålder?	150 kr	
2004:5	Catrine Kaunitz, Cecilia Andrée Löfholm Knut Sundell	<i>Social barnavård i Stockholms stadsdelar</i> En kvantitativ beskrivning av myndighets- Utövande under första kvartalet 2002, 2003 och 2004	80 kr	

2004:6	Bodil Andersson, Linda Andersson & Eva Samuelsson	<i>Inställningar till självläkning</i> – en studie av diskurser kring beroendeproblematik	80 kr
2004:7	Anna Blom	<i>Elever mitt emellan.</i> Om samundervis- ningsgrupper, dess elever och organisation	150 kr
2004:8	Jan Blomqvist Lisa Wallander	<i>Åt var och en vad hon behöver?</i> En vinjettstudie av socialarbetares be- dömning av val av insatser vid miss- bruksproblem. Delrapport 1 från pro- jektet ”Vem får vilken missbruksvård”	180 kr

## 2005

2005:1	Knut Sundell Martin Forster	<i>En grund för att växa</i> Forskning om att förebygga beteende- problem hos barn	80 kr
2005:2	Martin Forster Knut Sundell Lennart Melin Richard J. Morris & Martin Karlberg	<i>Charlie och Komet.</i> Utvärdering av två lärarprogram för barn med beteende- problem	80 kr
2005:3	Lisa Wallander Jan Blomqvist	<i>Vad styr vårdvalen?</i> En faktoriell survey av faktorer som predicerar val av insats inom socialtjänstens missbruksvård. Delrapport 2 från projektet ”Vem får vilken missbruksvård”	180 kr
2005: 4	Charlotte Mannerfelt	<i>Villkorad Frihet</i> – Om reglering av fristå- ende grundskolor	150 kr
2005:5	Nader Anmadi Eva-Britt Lönnback	<i>Tvärkulturellt Socialt Arbete</i> - av socialarbetare för socialarbetare	150 kr
2005:6	Catrine Kaunitz Cecilia Andréa Löfholm	<i>”Det är nu dom svåra frågorna kommer”</i> 41 Stockholmsföräldrar om föräldraskap	80 kr
2005:7	Knut Sundell Åsa Kling, Fredrik Livheim Anna Mautner	<i>Komet för föräldrar</i> Vilka föräldrar deltar, vilka är barnen och vad tycker föräldrarna om Komet	80 kr
2005:8	Bassam Michel El- Khouri & Knut Sundell	<i>Elevers Normbrytande Beteenden</i> Resultat från 2004 års Stockholms enkät Med elever i grundskolans årskurs 9 Och gymnasiet år 2	80 kr
2005:9	Jan Blomqvist Irja Christophs	<i>Vägen till vården</i> Kvinnors och mäns skäl att söka hjälp respektive börja behandling för alkoholproblem	80 kr
2005:10	Veronica Ekström	<i>Individens eget ansvar och samhällets stöd</i> En utvärdering av ”Skärholmsmodellen” vid Jobbcentrum Sydväst	150 kr
2005:11	Charlotte Mannerfelt	<i>Hammarby Sjöstad tillgänglig för alla?</i> Delstudie 5: Bygghusens betydelse	80 kr
2005:12	Martin Forster Martin Karlberg	<i>KOMET</i> En manual för skolpersonal i grundskolans år F till 5	150 kr
2005:13	Martin Forster	<i>KOMET</i> Manual för skolpersonal i grundskolans år 6 till 9	150 kr
2005:14	Lina Collin Bassam El-Khouri Knut Sundell	Elever som mobbar vilka är de?	80 kr

2005:15 Knut Sundell  
Bassam El-Khoury  
Josefin Månsson

Elever på vift. Vilka är skolkarna?

80 kr

**FoU-rapporter beställs alltid från  
FoU-enheten, Stockholm stad vx tel: 08-508 29 000, tel: 08-508 35 851,  
fax 08-508 35 900 eller [fou.rapporter@stadshuset.stockholm.se](mailto:fou.rapporter@stadshuset.stockholm.se)**

