

ELEVERS OCH LÄRARES UPPLEVELSER AV SKOLAN

En studie av 1 310 elever i årskurs 4 till 9 och 118
lärare från fyra grundskolor i Stockholm

Anne Hellqvist
Knut Sundell

Anne Hellqvist & Knut Sundell

Elevers och lärares upplevelser av skolan.

En studie av 1 310 elever i årskurs 4 till 9 och 118 lärare från fyra grundskolor i Stockholm

FoU-rapport 2007:7

Forsknings- och Utvecklingsenheten, Stockholms stad

Rapporten finns elektroniskt på FoU's webbplats

www.stockholm.se/fou

Tryckt hos Xerox PrintCenter Stadshuset

ISSN: 1404-3351

ISRN: S-SotF-FoU—07/7-SE

FÖRORD

Barn och unga tillbringar en stor del av sin vakna tid i skolan. Den tiden spelar en viktig roll för deras framtida liv, något som manifesteras genom de kunskaper och färdigheter som skolan ger möjlighet att förvärva. Trots det finns relativt lite kunskap om hur elever upplever sin skolsituation. Detsamma gäller hur skolpersonal uppfattar sitt arbete, framför allt den pedagogiska sidan av det. Denna rapport handlar om dessa frågor.

Resultaten som denna rapport baseras på kommer från ett skolutvecklingsprojekt som bedrevs vid FoU-enheten under 2005 och 2006. Under det utvecklingsarbetet medverkade fyra grundskolor. Innan skolpersonalen accepterade att medverka ombads all skolpersonal och alla elever att besvara en snarlik enkät. Det är på resultaten från dessa enkäter som denna rapport bygger. Utvecklingsarbetet har resulterat i en manual under namnet Preventionsprogram för Skolans år 4 till 9 (PS). Utvecklingsarbetet finansierades av Stockholms stads Kompetensfond. PS är ännu inte utvärderat i en jämförande studie. En sådan utvärdering behövs för att säkra kvaliteten på programmet.

Vi författare vill rikta ett stort tack till de elever och lärare som delat med sig av sina erfarenheter samt till övriga som medverkat i utvecklingen av PS: leg psykolog och doktorand Martin Forster, leg psykolog Martin Hassler-Hallstedt, doktorand och lärare Martin Karlberg samt framför allt doktorand Nikolaus Koutakis och leg. psykolog Jakob Andrén som har hjälpt till med datainsamling och bearbetning av data. Ett stort tack även till Johan Klint vid FoU-enheten som har hjälpt till med inscanning av enkäterna.

Stockholm i april 2007

Knut Sundell

INNEHÅLLSFÖRTECKNING

SAMMANFATTNING	5
BAKGRUND	7
Syfte och frågeställning	10
METOD	11
Undersökningsgrupp	11
Datainsamling	12
UPPLEVELSER AV SKOLAN	14
Tydliga normer och regler	14
Möjlighet till inflytande	17
Uppmärksamhet från skolpersonal	18
Elevernas trivsel	19
ELEVERS NORMBROTT OCH PSYKISK OHÄLSA	22
Skolk och mobbning	22
Psykisk ohälsa	23
Droger	24
Kriminalitet	26
LÄRARES ARBETSSITUATION	27
Socialt stöd	27
Arbetskrav	27
Arbetsklimat	28
Samband mellan lärares arbetssituation och elevers upplevelser	28
DISKUSSION	31
Sammanfattning av resultaten	31
Resultatens tillförlitlighet	32
Skolans pedagogiska arbete	33
Enkäter som stöd i ett förändringsarbete	34
Lärares arbetstrivsel	34
LITTERATUR	35
BILAGOR A –D	37

SAMMANFATTNING

Skolan är en viktig institution för att ge barn och unga ett gott framtida liv. Svaga akademiska förmågor (dåliga betyg och prestationer) är en riskfaktor för framtida svårigheter att hantera arbete och äktenskap i vuxen ålder. Bland annat ökar det risken för arbetslöshet, ekonomiska problem, kriminalitet, missbruk och asocialt beteende senare i livet. Tidiga tonår är dessutom en period då många elever debuterar med droger och kriminalitet, någots om även det ökar risken för framtida problem. Sammantaget ger det skolan en viktig roll för att förebygga framtida problem bland unga. Syftet med denna rapport är dels att undersöka hur elever och lärare upplever skolans inre arbete, dels att beskriva förekomsten av olika normbrott och psykisk ohälsa bland elever i årskurserna 4 till 9.

Rapporten baseras på data som samlats in från fyra grundskolor i Stockholmsområdet under våren 2006. Alla elever och skolpersonal har erbjudits att besvara enkäten och 77 procent av eleverna ($n = 1\,310$) och 76 procent ($n = 118$) av lärarna har besvarat den. Resultaten visar att:

- Lärare och elever har delvis olika syn på skolan och där främst äldre grundskoleelever har en mer negativ upplevelse.
- Yngre elevers var mer positiva till grundskolan än äldre.
- Olika former av mobbning var vanligast i årskurs 5 och 6 medan skolk hela timmar respektive dagar främst förekom i högstadiet. Sen ankomst till lektioner var vanligt i alla årskurser.
- En stor del visade tecken på ångest och psykosomatiska besvär. Det var varnligare bland flickor än bland pojkar.
- Tobak, snus och alkohol var ovanligt före högstadiet. Dock hade ungefär var tjugonde elev varit berusad i årskurs 6. Snus var vanligare bland pojkar medan det var liten skillnad mellan könen för tobak och alkohol.
- Mindre allvarlig brottslighet (t ex snatterier, vandalism) var vanligt förekommande i samtliga årskurser och omfattade hälften eller mer bland elever i högstadiet. Allvarligare brottslighet förekom i princip endast i högstadiet bland en mindre grupp elever.
- Det fanns vissa samband mellan lärares arbetstrivsel och det pedagogiska arbetet i skolorna.

Sökord. Grundskola, skolsituation, förekomst av normbrott, psykisk ohälsa

BAKGRUND

Skolan är en viktig institution för att ge barn och unga ett gott framtida liv. Svaga akademiska förmågor (dåliga betyg och prestationer) är en riskfaktor för framtida svårigheter att hantera arbete och äktenskap i vuxen ålder. Dåliga betyg ökar risken för arbetslöshet, ekonomiska problem och även för kriminalitet, missbruk och asocialt beteende senare i livet¹. Enligt Skolverkets (2006) betygsstatistik saknade en av fyra elever (24%) som gick ut grundskolan våren 2006 betyg i minst ett kärnämne. Av elever med utländsk bakgrund var andelen 39 procent. Under de senare grundskolåren debuterar många elever med olika typer av normbrott. Ungdomen är den period i livet då vi konsumerar mest alkohol och droger samt begår flest brott². Den här rapporten handlar bland annat om när elever debuterar med normbrott. Den beskriver också hur elever och lärare upplever skolans inre arbete.

Den information som finns om elevers normbrott och psykiska ohälsa beskriver främst elever i årskurs 9. Nedan redogörs kortfattat om den forskning som finns.

Droger. I Sverige är det bara någon enstaka procent av elever i årskurs sex som uppger att de röker eller snusar. År 2005 rökte 19 procent av pojkarna och 30 procent av flickorna i årskurs 9³. Andelen dagligrökare är väsentligt lägre. Det handlar om knappt fyra procent av pojkarna år 2005 och nio procent av flickorna. Andelen dagligsnusare var år 2005 12 procent bland pojkarna och två procent bland flickorna. När det gäller alkohol tycks den stora ökningen av elever som varit berusade ske mellan 12 och 14 års ålder⁴, där det för varje år är en fördubbling av antalet som varit berusade. I de riksrepresentativa undersökningarna var det år 2005 sju procent av flickorna i årskurs 6 som varit berusade och nio procent av pojkarna. I årskurs 9 uppgår andelarna till 53 (flickor) respektive 47 (pojkar) procent⁵.

För de flesta ungdomar är kriminalitet en övergående fas i livet. Brottsförebyggande rådet genomför vartannat år en riskrepresentativ inventering bland elever i årskurs 9 om brottslighet och drogbruk. Den senaste undersökningen från 2003⁶ visar att 55 procent av eleverna hade stulit något under det senaste året, var åttonde pojke och var tjugonde flicka hade gjort ett inbrott och att 40 procent av pojkarna och 25 procent av flickorna hade förstört saker någon gång. Vissa brott i tonåren innebär högre risk för en fortsatt kriminalitet⁷. När den första lagföringen rör tillgrepp av fortskaffningsmedel ("bil-

¹T ex Janosz, Le Blanc, Boulerice & Tremblay (1997).

² Brottsförebyggande rådet (2000a); Dolmén & Lindström (1991); von Hofer (2001); Leifman (2002).

³ Hvitfeldt & Rask (2005).

⁴ Sundell (2003).

⁵ Hvitfeldt & Rask (2005).

⁶ Brottsförebyggande rådet (2005).

⁷ Brottsförebyggande rådet (2000).

stöld”), rån och stöld innebär det en kraftigt ökad risk att bli ”kronisk brottsling”. Brott med låg relativ risk för att bli kronisk brottsling är snatteri, rattfylleri samt övriga trafikbrott. En tidig brottsdebut ökar också risken för fortsatt kriminalitet⁸.

Skolanpassning. I Sverige finns ingen generell statistik om de vanligaste exemplen på en bristande skolanpassning, mobbning och skolk. Det som är bäst studerat är förekomsten av mobbning. Med mobbning menas att någon vid upprepade tillfällen utsätts för negativa handlingar av psykisk eller fysisk karaktär, där syftet från utövarna är att utsätta någon för obehag eller skada. Olweus⁹ rekommenderar att enstaka tillfällen inte ska betraktas som mobbning. Inte heller när två fysiskt eller psykiskt jämnstarka personer konfronterar varandra. Det är mer frekvent i de tidiga skolåren jämfört med de högre. I Brottsförebyggande rådets studie av elever i årskurs 9 (2005) uppgav tio procent av pojkarna att de ibland eller ofta blivit mobbade (utan angivande av tidsperiod eller definition av mobbning). Andelen var i stort sett lika de undersökta åren. Bland flickorna rör det sig kring tolv procent som uppger att de mobbats ibland eller ofta. Andelen pojkar som ofta utsattes var drygt två procent och av flickorna mellan tre och fyra procent. Andelen elever i årskurs 9 som mobbade andra var 13 procent bland pojkarna och två procent bland flickorna. I Skolverkets (2002) undersökning av bland annat elever i årskurs 8 uppgav tre procent att de regelbundet var mobbade och två procent tillstod att de mobbade andra. Elever som mobbas är ofta mindre glada och mer ångestfyllda, de har sämre självförtroende och visar oftare psykosomatiska symtom som exempelvis mag- och huvudvärk. På längre sikt blir utsatta elever oftare deprimerade. De mobbade eleverna är också en riskgrupp, främst i form av mer antisociala beteenden, till exempel kriminalitet¹⁰. Olweus (1994) har funnit att risken att dömas för brott vid 24 års ålder var nästan fyra gånger högre för mobbare än de som inte mobbat andra.

Skolk är en allvarlig riskfaktor för drogkonsumtion, kriminalitet och skolmisslyckande¹¹. CAN:s riksrepresentativa studier av elever i årskurs 9 visar att det var tre gånger vanligare att elever som använt narkotika skolkade minst ett par gånger i månaden jämfört med dem som aldrig använt narkotika¹². Situationen är likartad för relationen mellan skolk och alkoholkonsumtion liksom för elever i årskurs 6. Två svenska undersökningar visar att skolk är relativt vanligt bland elever i grundskolans år 9. I CAN:s årliga drogvaneinventeringar får eleverna även ange om de skolkat. Omfattningen, om det handlar om enstaka timmar eller hela dagar, specificeras dock inte. Resultaten omfattar perioden 1984 till 2005¹³. År 2005 hade 49 procent av eleverna skolkat någon gång, varav 16 (pojkar) respektive 18 (flickor) procent minst en gång i månaden. Förekomsten av skolk undersöktes även av Brottsförebyggande rådet¹⁴. Vid varje tillfälle hade ungefär 40 procent av eleverna skolkat.

⁸ Lipsey och Derzon (1998); Stattin & Magnusson (1995).

⁹ Dan Olweus, personlig kommunikation 7 november 2001.

¹⁰ Olweus (1994); Collin, El-Khoury & Sundell (2005).

¹¹ Hvitfeldt & Rask (2005); Sundell, El-Khoury & Månsson (2005).

¹² Hvitfeldt & Rask (2005).

¹³ Hvitfeldt & Rask (2005).

¹⁴ Brottsförebyggande rådet (2005); Ring (1999).

Psykisk ohälsa. Skillnaden mellan psykisk hälsa och ohälsa är inte självklar och förändras och omformas i takt med vetenskapliga upptäckter och förändrade attityder i samhället. I Sverige finns inte någon löpande inventering av ungdomars psykiska hälsa. I en studie av svenska ungdomar mellan 12 och 16 år fann man att 16 procent av pojkarna och 30 procent av flickorna kände sig deprimerade minst en gång i veckan¹⁵. När det gäller psykosomatiska besvär är huvudvärk vanligast¹⁶. Av svenska barn och ungdomar i skolåldern uppger mellan sju och 22 procent att de har huvudvärk en gång i veckan eller oftare och en till två procent uppger att de har daglig huvudvärk¹⁷. Statistiska centralbyrån har under åren 2002 och 2003 genomfört så kallade levnadsförhållandeundersökningar bland barn i åldrarna 10 till 18 år. Undersökningarna är intervjubaseerade och gjorda på drygt två tusen slumpvis utvalda barn och ungdomar. Fem frågor behandlade psykosomatiska besvär. Andelen som svarade att de haft huvudvärk mer än en dag i veckan bland 13 till 15-åringar var 26 (pojkar) respektive 38 (flickor) procent. Av 13 till 15-åringar hade 15 (pojkar) respektive 22 procent (flickorna) ont i magen en gång i veckan eller oftare. Upplevelse av stress förekom hos 38 (pojkar) respektive 53 (flickor) procent. Slutligen rapporterar 29 procent av pojkarna och 32 procent av flickorna mellan 13 och 15 år att de sov dåligt. Det finns således könsskillnader.¹⁸

Skolans betydelse. Barn och unga tillbringar en stor del av sin vakna tid i skolan. Den tiden spelar en viktig roll för deras framtida liv, något som manifesteras genom de kunskaper och färdigheter som skolan ger möjlighet att förvärva.

Det finns få svenska studier som försökt beskriva hur elever upplever sin skolsituation. Detsamma gäller hur skolpersonal uppfattar sitt arbete, framför allt den pedagogiska sidan av det. Upplever elever och lärare skolan på samma sätt? Exempel på sådana studier är skolverkets om elever i mellanstudier (2004) respektive i högstadiet och gymnasiet (2001). I dessa båda rapporter jämförs delvis elever i olika årskurser respektive i vissa fall även olika attityder hos elever och vuxna. Att döma av resultaten finns skillnader som kan knytas till årskurser. Av resultatpresentationerna är det dock svårt att dra slutsatser om eventuella skillnader mellan mellan- och högstadiet. Sådana jämförelser är också tveksamma eftersom de yngre eleverna fått besvara frågor i enkät medan de äldre har intervjuats.

Svensk och internationell forskning har identifierat en rad faktorer som fungera som risk- och skyddsfaktorer för en rad normbrytande beteenden. Riskfaktorer ökar sannolikheten att ett problembeteende ska förekomma. Skyddsfaktorer innebär att sannolikheten för problembeteenden minskar när det förekommer riskfaktorer. Risk- och skyddsfaktorer påverkar sannolikheten för problembeteenden, de garanterar inte en minskning

¹⁵ Cederblad (1996).

¹⁶ Ashkenazi & Silberstein (2004).

¹⁷ Brattberg & Wickman (1991).

¹⁸ Statistiska centralbyrån (2005).

eller ökning av problembeteenden. Enstaka riskfaktorer innebär sällan någon påtagligt ökad risk¹⁹. Det gör däremot flera parallella riskfaktorer.

Enligt Hawkins (1995) har risk- och skyddsfaktorer ungefär samma effekt för båda könen, för olika etniska grupper, kulturer och sociala klasser. I huvudsak är det samma riskfaktorer som identifierats för drogbruk, kriminalitet, våld och bristande skolanpassning²⁰. Exempel på mer eller mindre generella riskfaktorer är att umgås med normbrytande kamrater (som t ex röker, dricker, ljugar, mobbar och fuskar i skolan), att ha antisociala normer och värderingar, att föräldrarna brister i sin föräldraroll samt att växa upp i ett samhälle där tillgången är stor på olika typer av droger.

Riskfaktorer i skolan är lärare som har små förväntningar på elevers prestationer, otydliga normer och förväntningar, bristande samarbete mellan skolpersonalen och inkonsekvent reaktionen på normbrott. Andra viktiga riskfaktorer är elevers inlärningsproblem och dåliga skolprestationer, skolk och vantrivsel. Bristande föräldraengagemang i skolan är en ytterligare riskfaktor.

Syfte och frågeställningar

Syftet med denna rapport är dels att undersöka hur elever och lärare upplever skolans inre arbete, dels att beskriva förekomsten av olika normbrott och psykisk ohälsa bland elever i årskurserna 4 till 9. Det har gjorts med hjälp data från fyra grundskolor som deltagit ett utvecklingsarbete i Stockholm. Följande frågeställningar har styrts studien:

1. Varierar elevers upplevelser av skolan med deras ålder?
2. Har elever och lärare samma bild av skolan?
3. Hur ser elevers psykiska hälsa ut?
4. När debuterar elever med normbrytande beteenden?
5. Hur upplever lärare sin arbetssituation?

¹⁹ T ex Stattin, Romelsjö & Stenbacka (1997).

²⁰ Se El-Khoury, Sundell & Strandberg (2005).

METOD

I det här avsnittet beskrivs hur undersökningen genomförts, vilka elever och lärare som undersökts, vilken information som samlats in samt hur datainsamlingen gått till.

Undersökningen har genomförts inom ramen för ett skolutvecklingsarbete i Stockholm, kallat PS, Preventionsprogram för Skolan. Utvecklingsarbetet har syftat till att skapa en strategi för att förändra hela skolan genom att fokusera på ett tydligt normsystem, möjligheter för elever att följa normerna och uppmärksamhet främst till elever som följer normerna. Utvecklingsarbetet har baserats på internationell och svensk forskningsbaserad kunskap om förebyggande insatser i skolan.

En del av utvecklingsarbetet var att testa en enkät till elever respektive skolpersonal. Det gjordes för att inventera behovet av förändringsarbete på skolan samt att skapa motivation för förändringsarbetet. Delar av resultaten presenterades för personalen. Särskilt fokus ställdes på de områden där samsynen mellan lärare och elever tycktes brista.

Undersökningsgrupp

Resultaten baseras på svar från fyra kommunala grundskolor i Stockholm. Samtliga skolor har anmält intresse att medverka i skolutvecklingsarbetet PS, Preventionsprogram för Skolan. Förutsättningen att få medverka var bland annat att minst 80 procent av skolans personal var intresserad av att medverka i ett skolutvecklingsprojekt och att man avsatte tre år för arbetet.

Skolorna hade elever i årskurserna 4 till 9. Samtliga närvarande den dag enkäten delades har fått besvara enkäten. Personalenkäten har i tre skolor besvarats av samtliga bland personalen medan det i den fjärde skolan enbart är den pedagogiska personalen som besvarat den. I denna sammanställning medtas endast den pedagogiska personalen.

Som framgår av tabell 1 har 77 procent av eleverna i skolorna besvarat enkäten ($n = 1310$). De eleverna utgörs till hälften av flickor, 65 procent går på högstadiet och 70 procent talar endast svenska i hemmet.

Andelen lärare som besvarat enkäten var 76 procent ($n = 118$); i två skolor var det ungefär varannan lärare och i två samtliga. Drygt hälften (59%) arbetade endast på högstadiet.

Tabell 1. Elever som ingår i undersökningen					
	<i>Skola</i>				Totalt
	A	B	C	D	
Antal elever i skolorna	444	410	426	427	1707
Elever som besvarat enkäten (%)	77	87	74	69	77
Flickor (%)	53	47	44	53	49
Talar endast svenska i familjen (%)	67	78	74	62	70
Går på högstadium (%)	71	65	53	69	65

Tabell 2. Eleverna som ingår i undersökningen ²¹						
	<i>Årskurs</i>					
	4	5	6	7	8	9
Antal	134	159	171	321	242	283
Andel flickor (%)	45	45	46	49	52	54
Talar svenska i familjen (%)	71	71	66	69	68	77
Talar annat språk än svenska hemma (%)	4	4	5	4	5	5
Talar både svenska/annat språk hemma (%)	25	25	29	27	27	19

Tabell 3. Lärare som ingår i undersökningen					
	<i>Skola</i>				Totalt
	A	B	C	D	
Antal lärare	46	28	44	37	155
Antal lärare som svarat (%)	48	54	100	100	76
Kvinnor (%)*	81	73	73	73	74
Arbetar på mellanstadium (%)*	10	20	18	32	22
Arbetar på mellan/högstadium (%)*	25	20	9	30	20
Arbetar på högstadium (%)*	65	60	73	38	59

*Av dem som besvarat enkäten

Datainsamling

Datainsamlingen skedde mellan januari och april 2006. Frågorna utgjordes till övervägande del av kryssfrågor med fasta svarsalternativ. Eleverna besvarade enkäterna anonymt i klassrummet. Ansvarig lärare hade fått instruktioner om utförandet och enkäten tog mellan 20 och 40 minuter att besvara, främst beroende på ålder.

Både elever och lärare har fått besvara ungefär samma frågor om skolans pedagogiska arbete. Frågorna behandlar följande områden: Positiv uppmärksamhet (t ex Vi får ofta beröm och uppmuntran av lärarna), Möjligheter till prosociala aktiviteter (t ex Vi elever är med och planerar vad vi skall göra i undervisningen), Tydliga normer (t ex Skolper-

²¹ Det totala antalet elever som har fyllt i enkäten är 1318, men vissa frågor har en del elever missat. Detta ger ett internt bortfall och gör att slutsumman inte överrensstämmer med det angivna antalet i detta fall.

sonalen har tydligt deklarerat att de inte tillåter fusk på prov och läxförhör), Samarbete mellan skola och hem (t ex Lärarna berättar för mina föräldrar om hur det går för mig i skolan), Anknytning (Jag bryr mig om vad lärarna säger), God undervisning (t ex Lärarna informerar om vad jag behöver göra för att kunna få olika betyg), Miljö (t ex Städningen i skolan är bra) samt Kontakt med lärare (t ex Om Du har problem i skolan, kan Du då prata med Dina lärare om det?).

Elevenkäten har dessutom inkluderat frågor om psykisk hälsa, skolanpassning, drogerfarenhet samt kriminalitet. Dessa frågor har i huvudsak hämtats från den enkät som Stockholms stad använder för sina regelbundna drogvaneinventeringar²².

Lärarenkäten har – förutom frågor om det pedagogiska arbetet – även innehållit frågor om arbetstrivsel som hämtats från ett frågeformulär för att mäta arbetsbelastning, socialt stöd, kontroll och kompetens i arbetslivet²³.

²² T ex El-Khoury m fl (2005).

²³ Hovmark & Thomsson (1995).

UPPLEVELSER AV SKOLAN

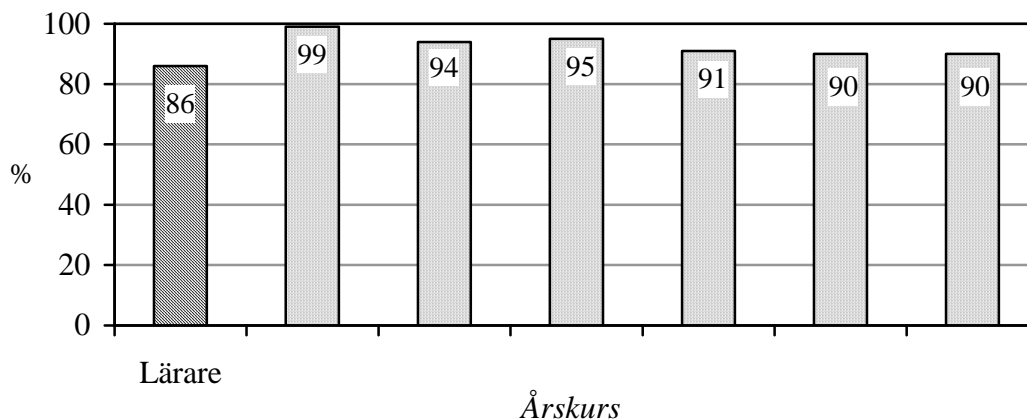
Nedan presenteras hur stor andel av lärare respektive elever som instämde i olika påståenden om skolan²⁴. Frågorna har formulerats på ett likartat sätt till båda grupper²⁵. Först presenteras påståenden om normer och regler, därefter möjlighet till inflytande respektive om lärare uppmärksammar eleverna samt sist elevers trivsel.

I samtliga fall fanns en statistisk skillnad som kunde knytas till vilken årskurs eleverna gick i; antingen instämde eleverna mer med ökad årskurs eller så instämde de mindre. I några fall fanns också säkerställda skillnader mellan pojkar och flickor. De senare fallen kommenteras nedan. Vilket stadium lärarna undervisar i har inte gått att särskilja på ett meningsfullt sätt, främst eftersom majoriteten undervisar både på mellan- och högstadiet. Nedan presenteras därför lärarna som en grupp.

Tydliga normer och regler

De flesta i skolan anser att eleverna vet vilka regler som gäller i skolan (figur 1). Andelen sjunker något med ökad ålder. Det finns även en statistiskt säkerställd skillnad mellan pojkar och flickor. Det gäller framför allt bland de äldre pojkarna där 84 (årskurs 8) respektive 85 procent (årskurs 9) instämmer med påståendet. Bland flickorna varierar andelen som instämmer mellan 93 och 99 procent.

Figur 1. Eleverna vet vilka regler som gäller i skolan

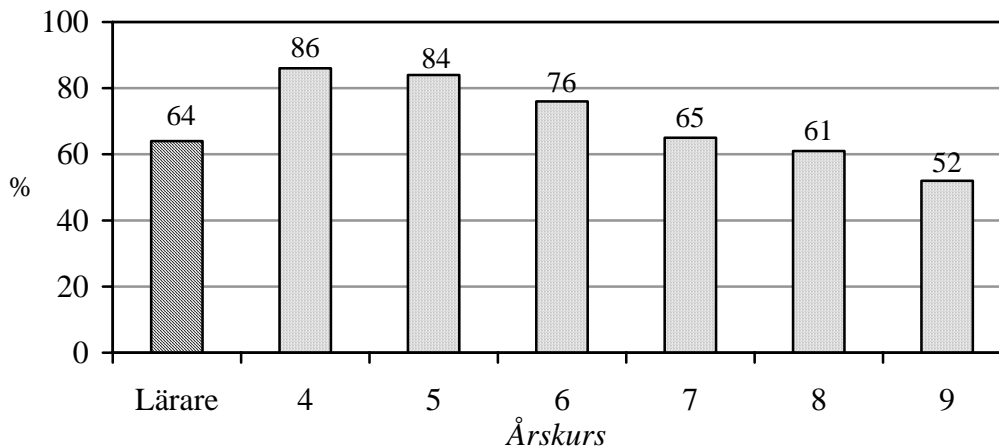


²⁴ Avser andel som svarat med alternativen stämmer ganska bra eller stämmer mycket bra.

²⁵ T ex Lärare på skolan är nogga med att eleverna passar tider (lärare) resp Lärare är nogga med att vi är i klassrummet i tid efter raster (elever).

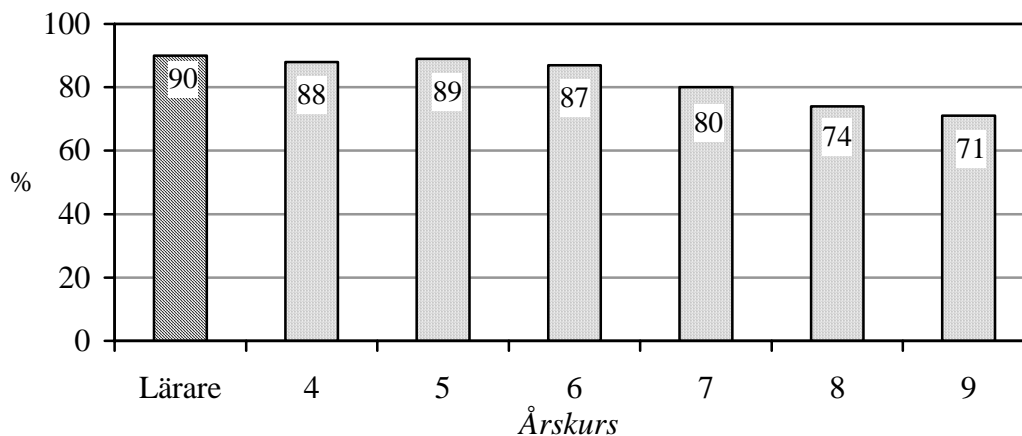
Samtidigt framgår att både lärare och elever anser att inte alla lärare tillämpar reglerna på samma sätt (figur 2). Det är framför allt de äldre eleverna som upplever att lärare har olika normer.

Figur 2. Lärare använder samma regler



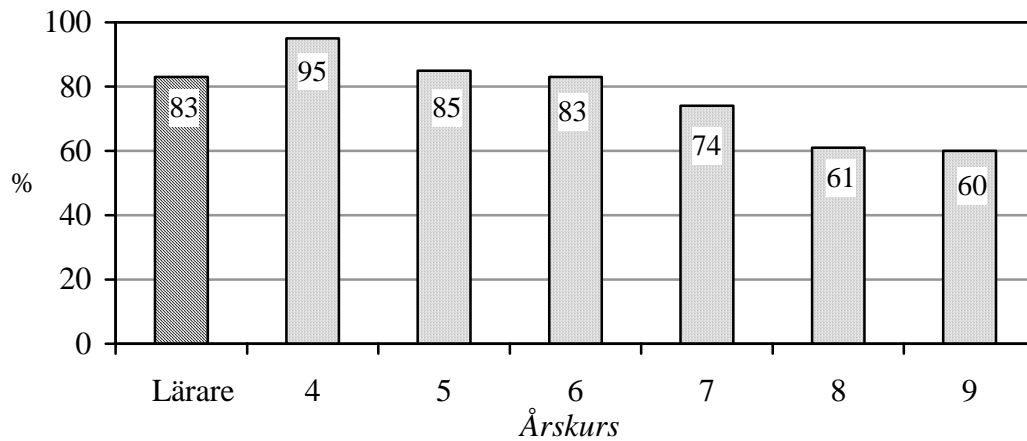
Några konkreta exempel kan åskådliggöra tydligheten i regler och normer. I figur 3 beskrivs andelen som anger att lärare är noggranna att eleverna passar tider, figur 4 att skolkl är förbjudet och figur 5 att vuxna i skolan ingriper vid mobbing.

Figur 3. Lärare är noggranna att elever passar tider

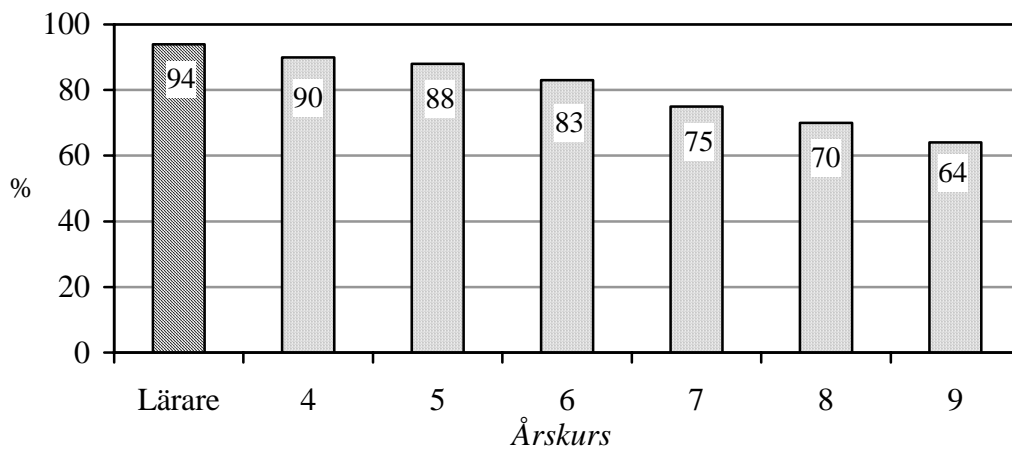


Det kan noteras att det är en av sex lärare (17%) som inte upplever att det är tydligt förbjudet att skolka. Bland eleverna sjönk andelen som upplevde skolka som förbjudet med ökad ålder. Ju äldre eleverna blir desto mindre anser de att det är tydligt att skolka är förbjudet. Det fanns även en skillnad mellan pojkar och flickor där det för varje årskurs var en högre andel pojkar som upplevde att det var förbjudet.

Figur 4. Skolk är inte tillåtet



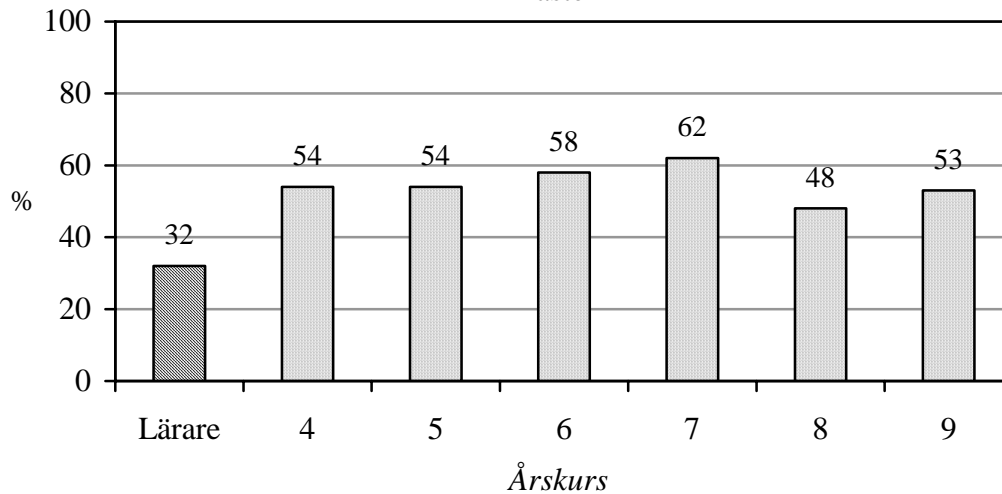
Figur 5. Vuxna ingriper vid mobbning



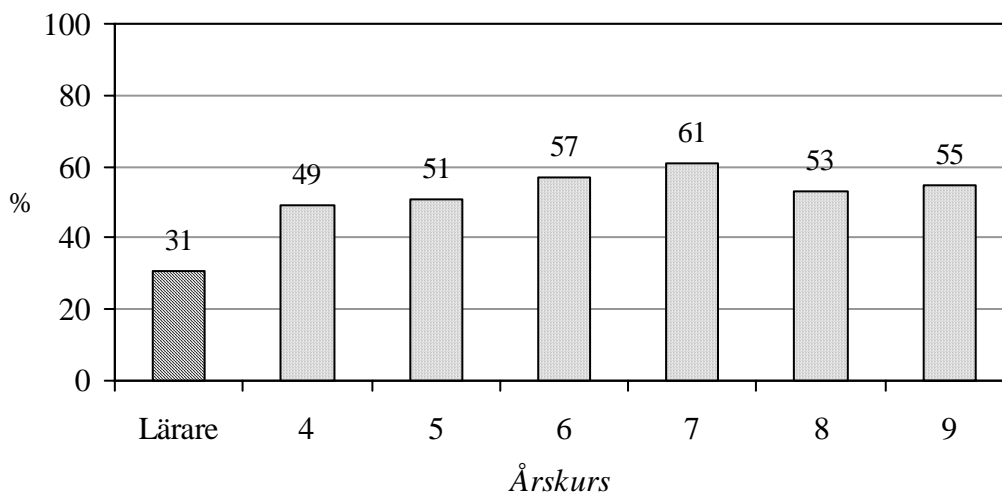
Arbetsro är viktigt för att få goda förutsättningar att lära. Bland eleverna ansåg drygt hälften att det tar lång tid innan det blir lugnt i klassrummet efter en rast (figur 6). Det var något fler flickor som ansåg det än pojkar. Andelen lärare som instämde i det påståendet var lägre, endast en tredjedel.

Det fanns också fler elever som instämde i att det är hög ljudnivå och stökigt under lektionerna än lärare (figur 7).

Figur 6. Det tar lång tid innan det blir lugnt i klassrummet efter raster



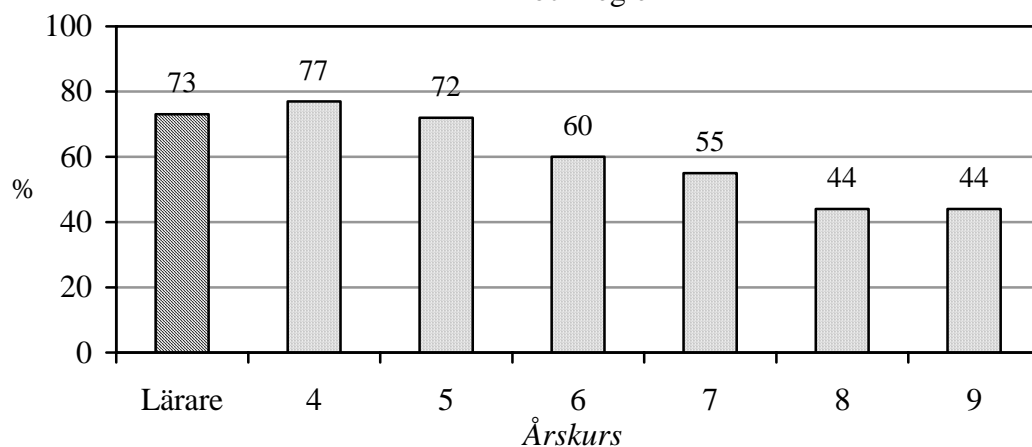
Figur 7. Det är hög ljudnivå och stökigt på lektionerna



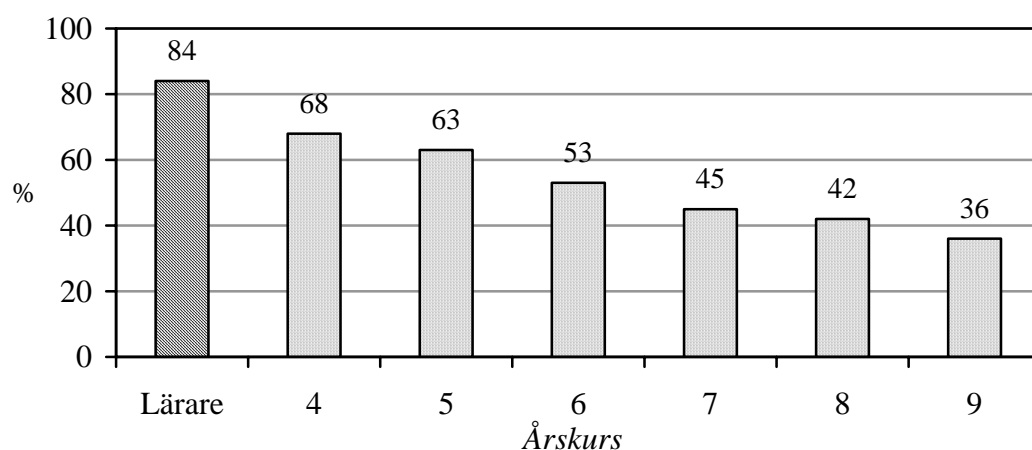
Möjlighet till inflytande

Andelen bland eleverna som upplevde att de fick vara med och bestämma om klassaktiviteter och regler (figur 8) och att deras åsikter togs på allvar av de vuxna i skolan (figur 9) sjönk påtagligt med årskurserna. Andelen som instämde i det i årskurs 9 var ungefär bara hälften av dem som instämde i årskurs 4. Lärarna instämde också påtagligt oftare i det än de äldre eleverna.

Figur 8. Eleverna får vara med och bestämma om klassaktiviteter och regler



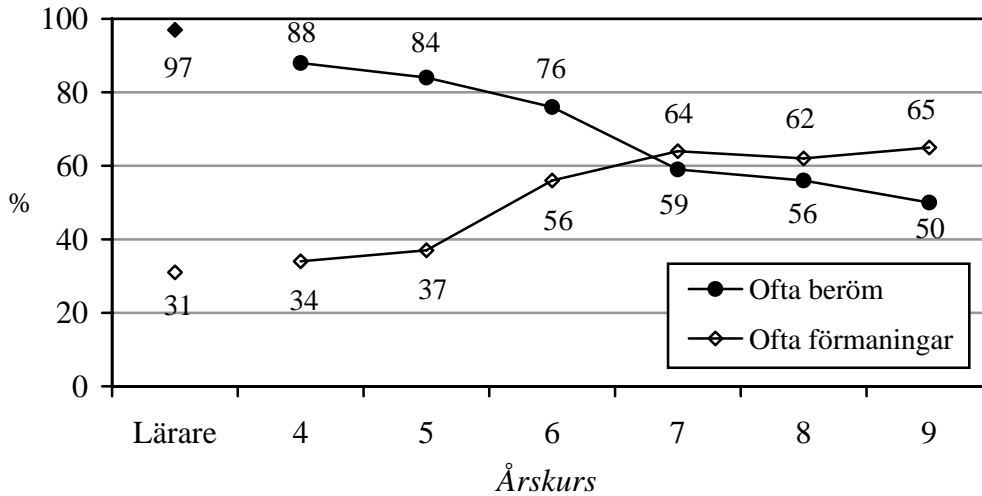
Figur 9. Lärarna tar elevernas åsikter på allvar



Uppmärksamhet från skolpersonal

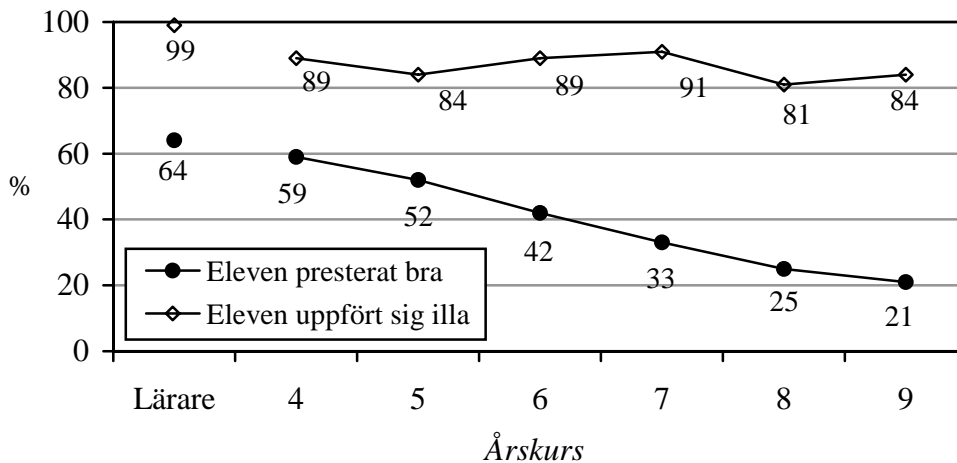
Inläring sker bäst när individen får uppmärksamhet. Att få uppmärksamhet, även om det är i form av förmaningar, när man bryter mot regler eller presterar dåligt är såldes något som bör undvikas. Bättre är att uppmärksamma elever som gör bra saker. Figur 10 visar på en tydligt fallande förekomst av beröm och ökande av förmaningar för ökad ålder hos eleverna medan lärarna uppger att de ofta berömmar och sällan förmanar.

Figur 10. Lärares uppmuntran och förmaningar



En liknande bild framträder för när lärare kontaktar elevernas föräldrar (figur 11). Enligt lärarna informerar man nästan alltid föräldrar när eleverna uppfört sig illa och relativt ofta (64%) även när de gör något bra i skolan. Elevernas upplevelser stämmer dåligt med den bilden. Det gäller främst om lärarnas kontakter med föräldrarna när eleverna gjort något bra i skolan.

Figur 11. När lärare kontaktar föräldrar



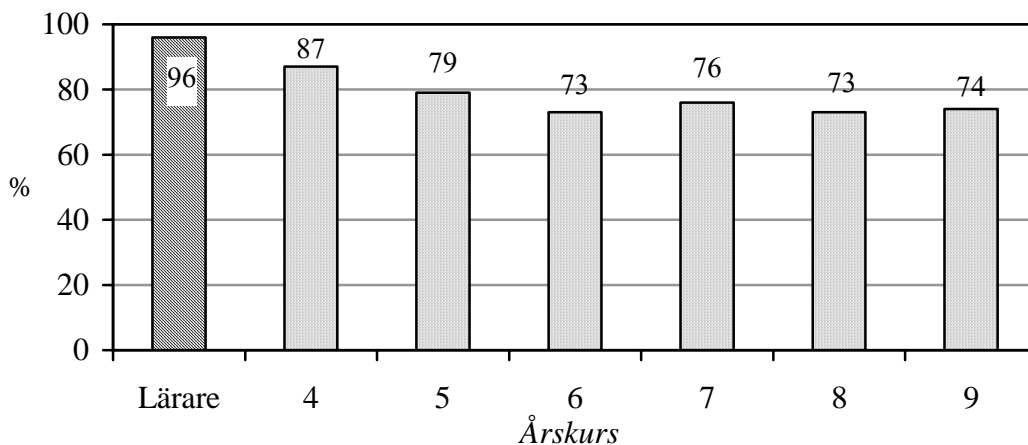
Elevernas trivsel

Lärare tror i större utsträckning än eleverna att de senare trivs i skolan (figur 12). Så gott som alla lärare tror att eleverna trivs medan ungefär tre av fyra elever upplever att de gör det.

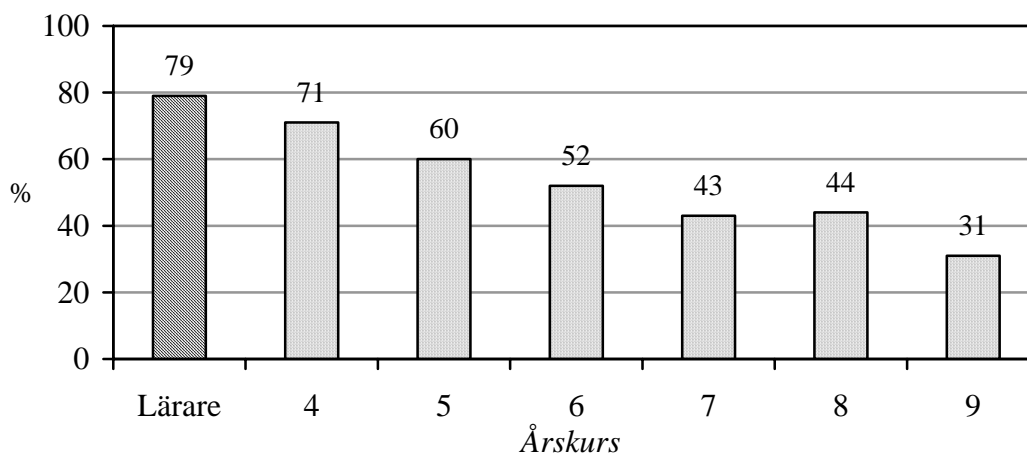
Av eleverna i årskurs 4 var det sju av tio som såg fram emot att gå till lektionerna. Den andelen sjönk påtagligt med ökade årskurser för att bara vara en tredjedel i årskurs 9. Skillnaden mellan könen var statistiskt säkerställd där det genomgående var färre pojkar

som såg fram emot lektionerna, till exempel 25 procent i årskurs 9 jämfört med 37 procent bland flickorna. Lärarna däremot trodde att åtta av tio såg fram emot lektionerna (figur 13).

Figur 12. Eleverna trivs i skolan

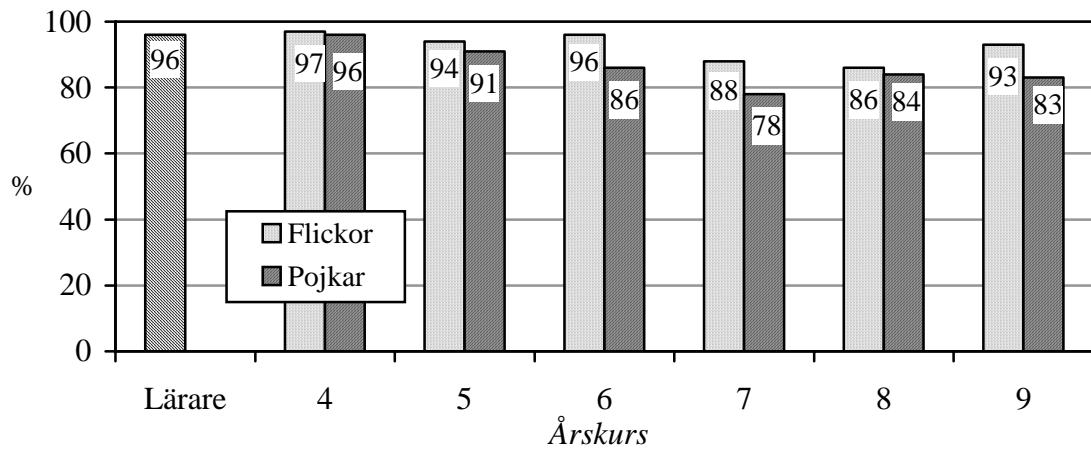


Figur 13. Eleverna ser fram emot att gå till lektionerna



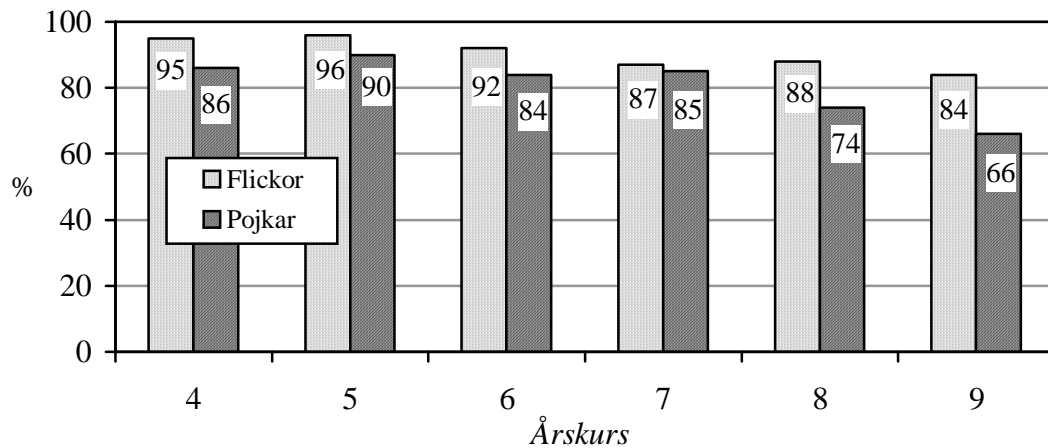
Ett snarlikt resultat finns för att eleverna bryr sig om vad lärarna säger (figur 14). Andelen sjunker med högre årskurser samt att det finns en könsskillnad; det är flera flickor som bryr sig om vad lärarna säger.

Figur 14. Eleverna bryr sig om vad lärarna säger



Andelen elever som gör sitt bästa i skolan minskar med de högre årskurserna (figur15). Det är speciellt tydligt för pojkarna, där endast två av tre uppger att de ofta eller ganska ofta gör sitt bästa i skolan.

Figur 15. Elever gör sitt bästa i skolan

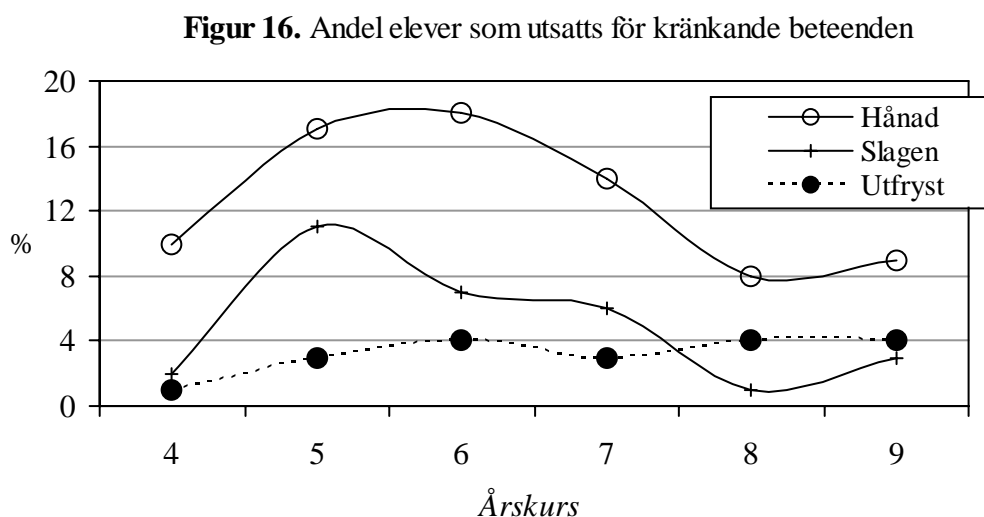


ELEVERS NORMBROTT OCH PSYKISK OHÄLSA

I det här kapitlet beskrivs först elevernas skolanpassning i form av mobbning och skolk. Därefter beskrivs psykisk ohälsa, drogbruk samt avslutningsvis olika lagbrott. I de flesta fall fanns statistiskt säkerställda skillnader mellan olika årskurser.

Skolk och mobbning

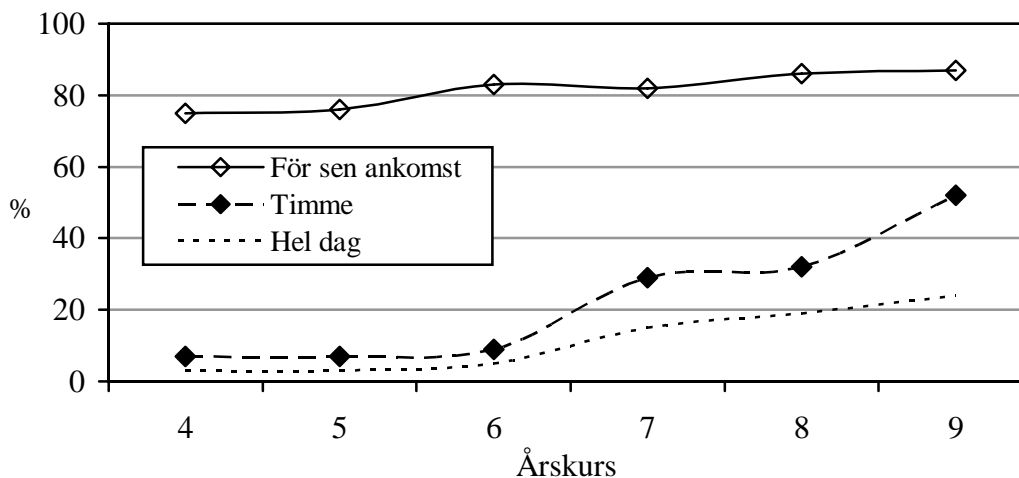
I figur 16 beskrivs hur många elever som uppger att mobbats under läsåret (eleverna svarade på enkäten mellan februari och april 2006). Vanligast att hånas respektive utsättas för fysiskt våld är i årskurs 5 och 6. Att bli utfrysad är ungefär lika vanligt oberoende av årskurs. Det var vanligare att pojkar utsatts för hån och fysiskt våld än flickor.



Sen ankomst (figur 17), skolk enstaka timme (figur 18) och skolk hela dagar (figur 19) blev vanligare i de högre årskurserna. Skillnaden mellan pojkar och flickor är i det fallet försumbar.

Analyser av de drygt 1 300 elevernas svar visar att det finns tydliga samband mellan för sen ankomst och skolk. Av dem som skolkat minst en timme hade två procent inte kommit för sent till lektioner. Däremot var det bara en tredjedel av dem som kommit för sent som också skolkat en eller flera timmar.

Figur 17. Förekomst av för sen ankomst respektive skolk vid minst ett tillfälle det aktuella läsåret



Psykisk ohälsa

Eleverna fick besvara 11 frågor om psykisk hälsa. Åtta av dessa samvarierade i form av två faktorer, en som handlar om psykosomatiska symtom (fyra frågor)²⁶ och en om ångest (fyra frågor)²⁷. De som i genomsnitt rapporterade att de en eller flera gånger i veckan hade psykosomatiska symtom kategoriserades att de hade psykosomatiska problem, liksom de som ganska ofta eller ofta (eller motsvarande) upplevde ångest. Det ska noteras att den indelningsgrund som använts är godtycklig.

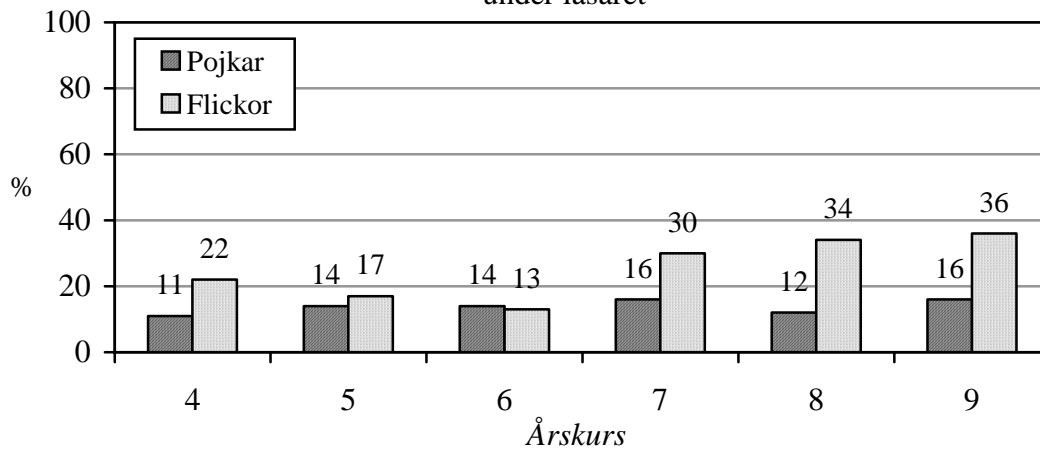
Resultaten visar att fler flickor än pojkar rapporterade psykosomatiska problem (figur 18) respektive ångestsymtom (figur 19)²⁸. Förekomsten av problem ökade också med åldern.

²⁶ Huvudvärk, svårt att somna, nervös mage samt sova oroligt. De fyra frågorna samvarierade acceptabelt, Cronbachs alpha = .67.

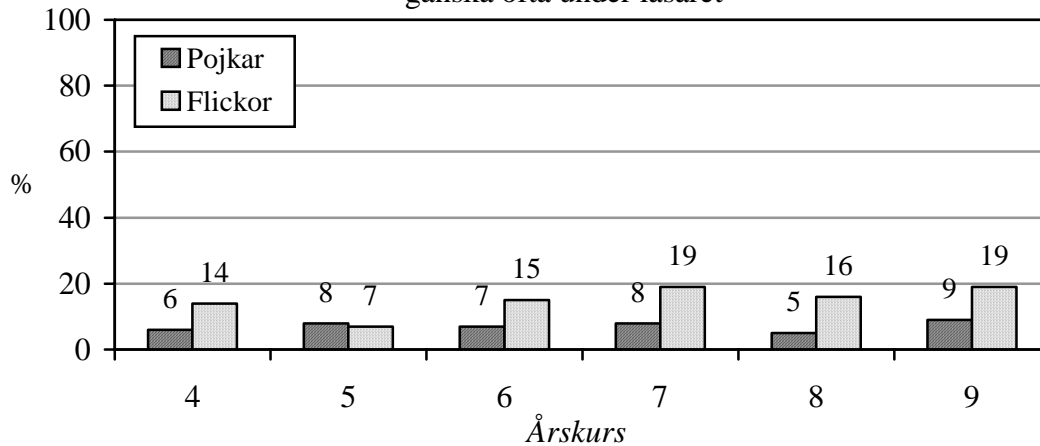
²⁷ Vill ändra på sig själv, duger inget till, skäms över sig själv samt det är inte härligt att leva.. De fyra frågorna samvarierade väl, Cronbachs alpha = .76.

²⁸ Se även bilaga C1-2.

Figur 18. Andel elever med psykosomatiska symtom varje vecka under läsåret



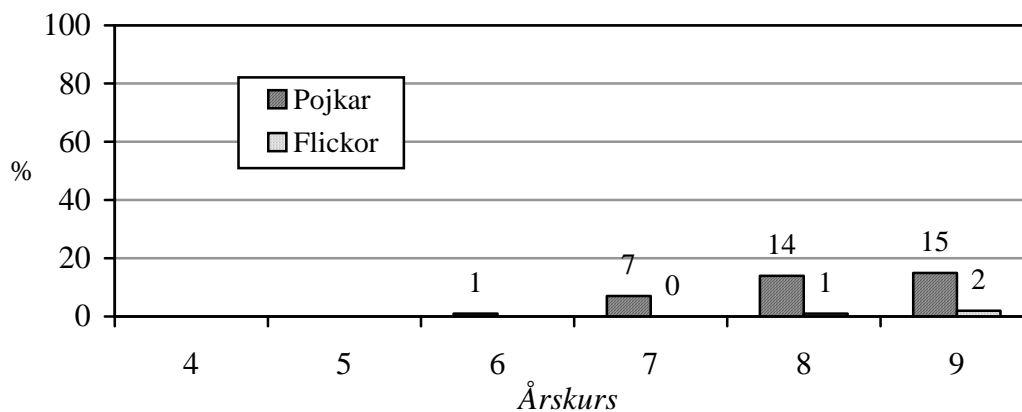
Figur 19. Andel elever som visade tecken på ångest ofta eller ganska ofta under läsåret



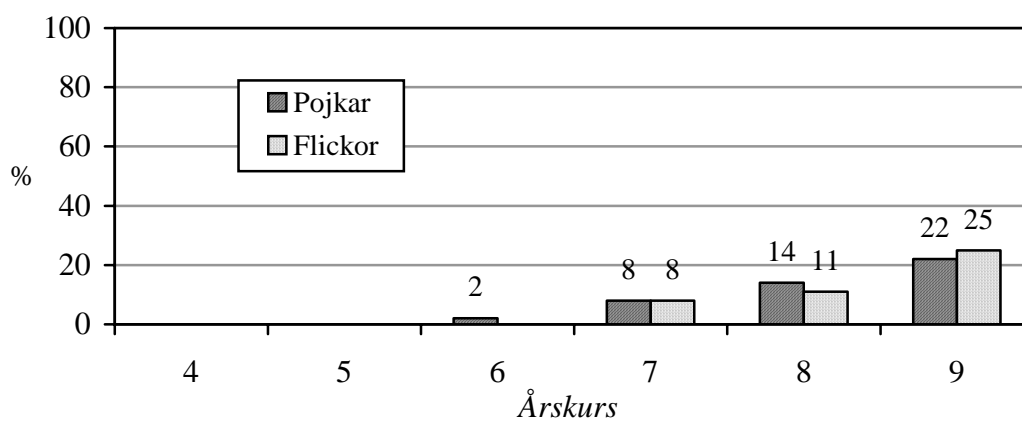
Droger

Andelen som snusar (figur 20) eller röker dagligen (figur 21) respektive som varit berusade någon gång (figur 22) ökar med högre årskurser. Rökningen och alkohol är ganska lika fördelat mellan könen medan det i stort sett bara är pojkar som snusar.

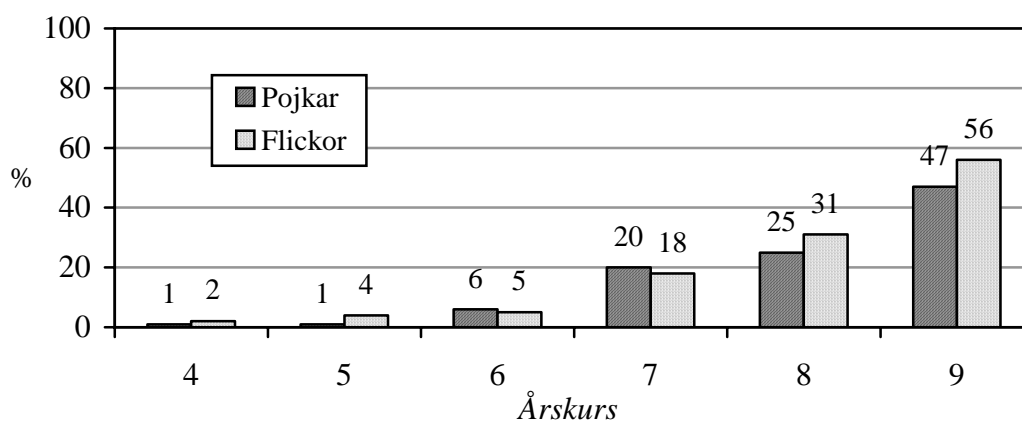
Figur 20. Andel elever som snusar ibland eller dagligen



Figur 21. Andel elever som röker ibland eller dagligen

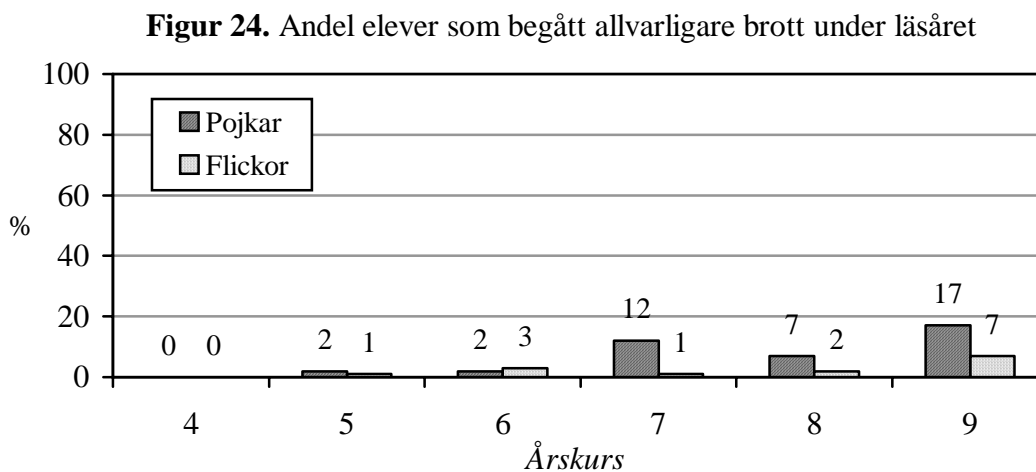
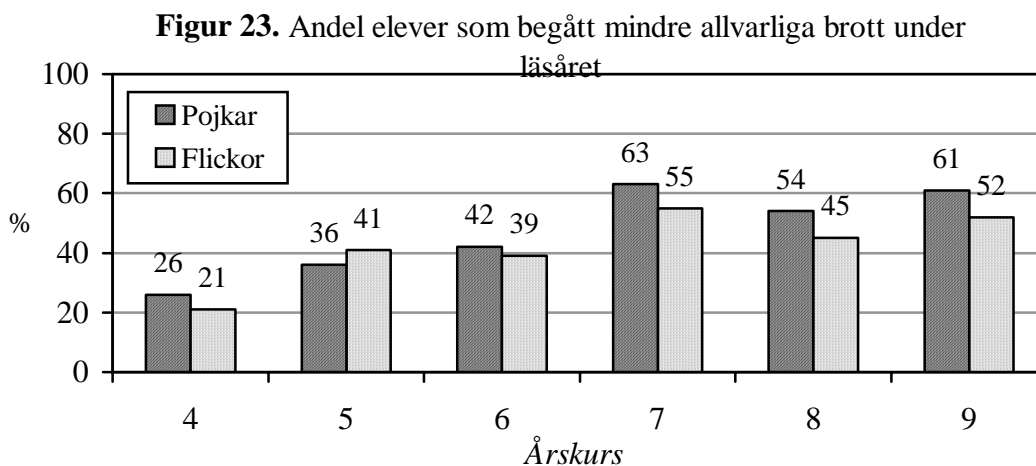


Figur 22. Andel elever som varit berusad (ngn gång)



Kriminalitet

Andel elever som begått mindre allvarliga brott²⁹ (figur 23) respektive allvarligare brott³⁰ (figur 24) ökade med ålder (se även bilaga C-D). De mindre allvarliga brotten var ungefär lika vanliga bland pojkar och flickor medan de allvarligare brotten var vanligare bland pojkar än flickor.



²⁹ Snatteri, klotter, vandalism, stöld ur ficka samt stöld hemma.

³⁰ Stöld av cykel eller moped, inbrott i bil, affär, kiosk eller liknande samt rån av pengar, mobiltelefon eller något annat.

LÄRARES ARBETSSITUATION

Viktiga delar i en god arbetsmiljö är upplevelsen av gott socialt stöd, rimliga arbetskrav samt ett gott arbetsklimat. Lärarna fick svara på 21 frågor (5-gradiga svarsalternativ) om arbetssituationen. Inte i något avseende fanns skillnader mellan manliga och kvinnliga lärare. I princip fanns inte heller skillnader mellan lärare som enbart undervisade i mellanstadiet, högstadiet eller på båda stadierna. De tre kategorierna presenteras efter respektive fråga i bilaga B.

Socialt stöd

Åtta frågor handlade om i vilken omfattning lärarna upplevde socialt stöd på arbetsplatsen (t ex om de får tillräcklig uppskattning för sin arbetsinsats, om de får hjälp då de stöter på problem och om arbetsgruppen planerar gemensamt hur arbetsuppgifterna ska fördelas). De åtta frågorna samvarierade väl³¹. Det fanns dock variationer i hur många som instämde i påståendena (ofta eller ganska ofta). Exempelvis var det 27 procent som upplevde att de fick konstruktiva synpunkter från kollegorna för deras arbetsinsats, 53 procent fick snabbt hjälp vid behov och 60 procent att arbetsgruppen gemensamt planerade hur arbetet skulle utföras. Det genomsnittliga värdet för alla 118 lärare var 3,38 (SD = 0.84) på den femgradiga svarsskalan.

Arbetskrav

Sex frågor handlade om arbetskrav (t ex arbetet kräver stora psykiska ansträngningar för att genomföra, det är så många arbetsuppgifter att det inverkar negativt på möjligheterna att arbeta effektivt och tidspress tvingar mig att göra ett sämre jobb än jag annars skulle göra). Även dessa frågor samvarierade väl³². En knapp majoritet lärare beskrev arbetskraven på ett positivt sätt, det vill säga att kraven inte var för höga. Exempelvis ansåg 62 procent att det inte krävdes stora psykiska ansträngningar för att genomföra arbetsuppgifterna och 49 procent att de inte arbetade under en oacceptabel tidspress. Det fanns dock en minoritet som beskrev arbetskraven ofta eller ganska ofta som för stora. Det var exempelvis 30 procent som upplevde oacceptabel tidspress och 38 procent att alltför många arbetsuppgifter inverkar negativt på möjligheterna att arbeta effektivt. I genomsnitt gav lärarna värdet var 2,87 (SD = 0.96) på den femgradiga svarsskalan. Arbetskraven skattades således något lägre än det sociala stödet.

³¹ Cronbachs alpha = .88.

³² Cronbachs alpha = .85.

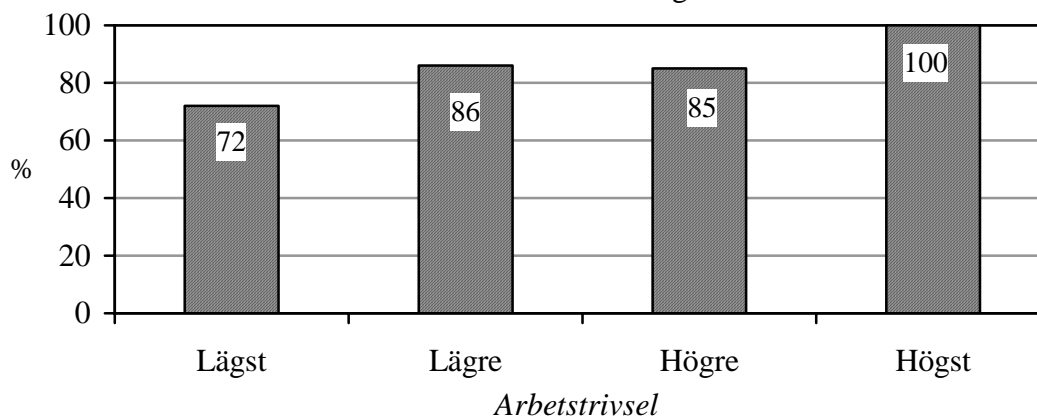
Arbetsklimat

Sex frågor beskriver lärarnas arbetsklimat (t ex att det råder bra kamratskap på arbetsplatsen, att det inte finns intriger och spänningar på arbetsplatsen på grund av prestige och personliga konflikter). De sex frågorna samvarierade också väl³³. Nästan alla (93%) lärare upplevde att de kände sig accepterade av kollegorna, att intriger och maktkamp inte försvårade arbetet (80%) samt att det händer att de får sig ett riktigt gott skratt tillsammans med kollegorna (62%). Lärarnas genomsnittliga värde på arbetsklimatet var 4,14 (SD = 0.76). Av de tre områdena som undersöktes var således arbetsklimatet det som skattades högst.

Samband mellan lärares arbetssituation och elevers upplevelser

De tre aspekterna av arbetssituation samvarierade relativt väl. Framför allt hängde socialt stöd och arbetsklimat ihop. För att åskådliggöra sambanden mellan arbetssituation och pedagogiskt arbete har det sammanslagna måttet på arbetstrivsel använts³⁴. Figur 25 visar att bland lärarna som hade den högsta arbetstrivseln uppgav samtliga att eleverna kände till skolans regler. Bland dem som tillhörde de två mellangrupporna var det ungefär fem av sex som menade att eleverna kände till skolans regler medan i gruppen som trivdes sämst var det ungefär tre av fyra.

Figur 25. Lärares arbetstrivsel och andel som uppgav att eleverna kände till skolans regler

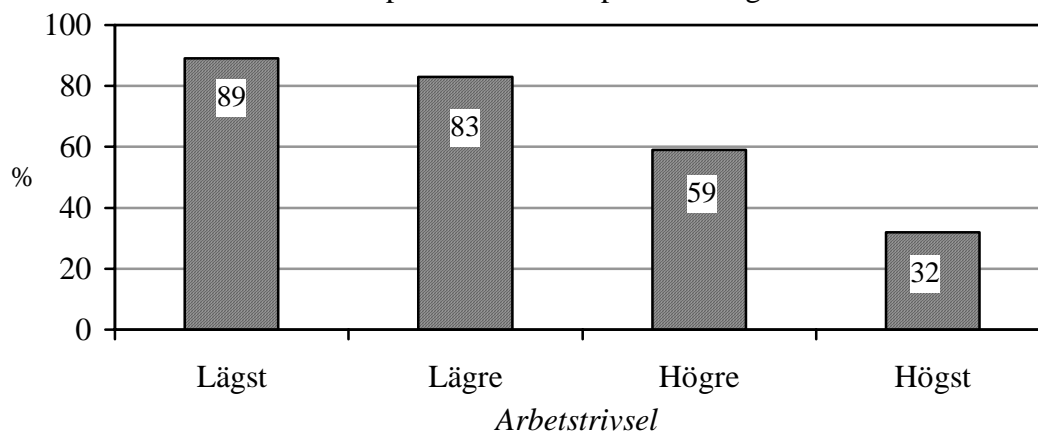


Liknande samband finns mellan arbetstrivsel respektive att skolpersonalen använder samma regler (figur 26), att det är oroligt och stökigt i klassrummet (figur 27) samt att skolpersonalen är noga med att eleverna passar tiderna (figur 28).

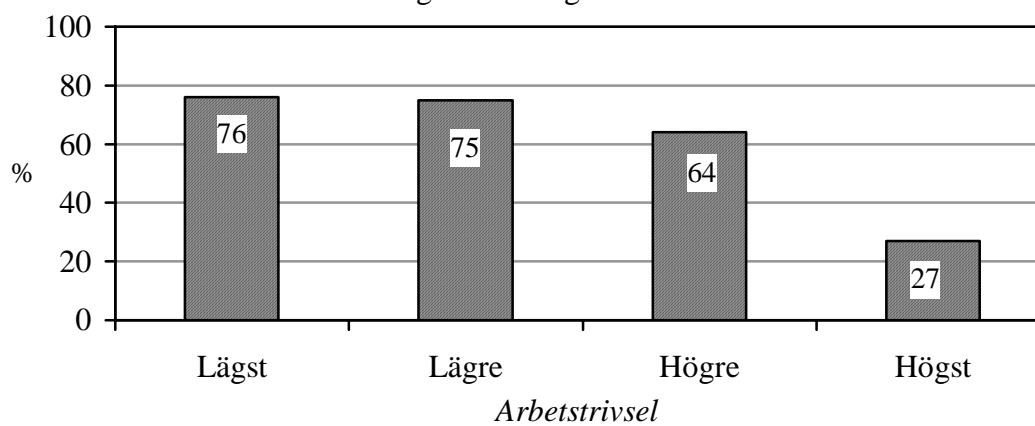
³³ Cronbachs alpha = .87.

³⁴ Arbetstrivsel har kodats så att de med mindre än minus en standardavvikelse kallas "lägst", de med ett värde mellan minus en standardavvikelse och genomsnittet kallas "låg", de mellan genomsnittet och plus en standardavvikelse "högre" och de med ett värde som är högre plus en standardavvikelse kallas "högst".

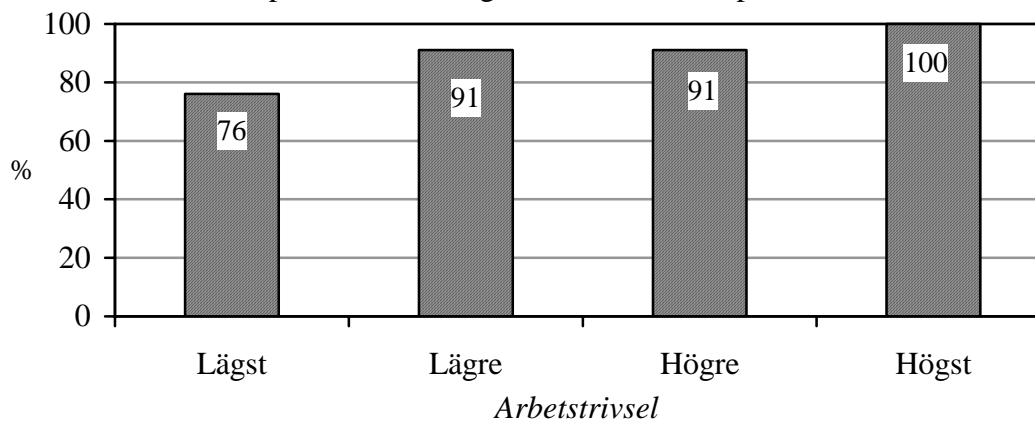
Figur 26. Lärares arbetstrivsel och andel som uppgav att skolpersonalen tillämpar olika regler



Figur 27. Lärares arbetstrivsel och andel som uppgav att det ofta är stökigt och oroligt i klassrummet



Figur 28. Lärares arbetstrivsel och andel som uppgav att skolpersonalen är noga med att eleverna passar tiderna



Det finns slutligen även vissa samband mellan elevernas svar och lärarnas i de fyra skolorna. Den av de fyra skolorna där lärarna var minst nöjda med det sociala stödet, kraven och arbetsklimatet var skola 3. Det var samma skola där flest elever kom sent till lektioner, skolkade hela timmar, begick flest allvarliga respektive icke-allvarliga brott samt som rapporterade att det tog lång tid innan lektionerna började och där det var stökigt på lektionstid. Detta resultat ska dock betraktas med försiktighet eftersom skola ett också hade många elever med problem och där det också var stökigt på lektionerna. Deras lärare beskrev dock inte sitt arbete som vare sig dåligt eller bra.

DISKUSSION

Syftet med studien var att undersöka hur elever och lärare upplever skolan. Resultaten baseras på 1 310 elever i årskurs 4 till 9 och 118 grundskolelärare från fyra Stockholmskolor.

Sammanfattning av resultaten

Elevers upplevelser av skolan varierar med ålder (frågeställning 1). Det fanns tydliga ålderskillnader bland eleverna i upplevelsen av skolan och där yngre elever i allmänhet var mer positiva till grundskolan än äldre.

Elever och lärare har olika bild av skolan (frågeställning 2). Lärare och elever hade delvis olika syn på skolan; främst de äldre grundskoleeleverna hade en mer negativ upplevelse av skolan. Dessutom upplevde de i mindre utsträckning att de måste följa skolans regler.

Elevers psykiska hälsa (frågeställning 3). Mellan 22 och 36 procent av flickorna och mellan 11 och 16 procent av pojkarna visade prov på psykosomatiska besvär. Det var varnligare bland äldre än yngre elever. Av flickorna var det mellan 14 och 19 procent och av pojkarna mellan fem och nio procent som visade tecken på ångest.

Elevers normbrytande beteenden (frågeställning 4). Olika former av mobbning var vanligast i årskurs 5 och 6 medan skolk hela timmar respektive dagar främst förekom i högstadiet. Sen ankomst till lektioner var vanligt i alla årskurser.

Bruk av tobak, snus och alkohol var ovanligt före högstadiet. Dock hade ungefär var tjugonde elev varit berusad i årskurs 6. Snus var vanligare bland pojkar medan det var liten skillnad mellan könen för tobak och alkohol.

Mindre allvarlig brottslighet (t ex snatterier, vandalism) förekom i samtliga årskurser och omfattade hälften eller mer bland elever i högstadiet. Allvarligare brottslighet förekom i princip endast i högstadiet bland en mindre grupp elever.

Lärares upplevelser av sitt arbete (frågeställning 5). Lärarna skattade arbetsklimatet högst, följt av det sociala stödet och arbetskrav som lägst. Det fanns vissa samband mellan lärares arbetstrivsel och det pedagogiska arbetet i skolorna som tyder på att ett gott regelsystem i skolan ökar lärarnas arbetstrivsel.

Resultatens tillförlitlighet

Undersökningen omfattar mer än tusen elever och drygt 100 lärare. Även om det är relativt många deltagare ska man komma ihåg att de bara representerar fyra grundskolor från Stockholm och att dessa skolor kan förväntas skilja sig från flertalet i och med att skolpersonalen upplevt behov av förändring. Det är således inte alls självklart att resultaten speglar den allmänna situationen i Stockholms skolor.

En invändning mot den här typen av undersökningar är att ungdomar inte svarar sanningsenligt och överdriver sina normbrytande beteenden på grund av minnesfel eller på grund av att de gärna vill rapportera händelser som inte ryms inom det tidsintervall som anges i undersökningen. I enkäten ställdes exempelvis frågan om eleven varit mobbad under det aktuella läsåret. En elev som varit mobbad under tidigare läsår kan ändå rapportera att hon eller han varit mobbad, eftersom det kan vara en känslomässigt viktig sak att påtala. Det förekommer också att ungdomar på skoj överdriver sina normbrytande beteenden. De senare ungdomarna upptäcks lätt eftersom det ofta rör sig om uppenbara överdrifter eller där svar om samma företeelse är motsägelsefulla. Dessa enkäter kan därför lätt uteslutas ur undersökningsmaterialet. I denna studie finns dock ingen elev som har uteslutits av det skälet. Ett större problem att upptäcka är när ungdomar underrapporterar; inte uppger alla normbrott. Det är exempelvis möjligt att ungdomar är mindre benägna att tillstå att de använt narkotika än alkohol, eftersom narkotika är kriminaliserat. Uppgifter om att en viss typ av normbrytande beteende förekommit är i allmänhet mer tillförlitliga än uppgifter om hur många gånger det skett. Det gäller i synnerhet i de fall då ungdomen har utfört normbrott många gånger och därför kan ha svårt att minnas det exakta antalet.

Trots dessa invändningar är den vanliga bedömningen bland forskare att enkätsvar har relativt hög tillförlitlighet³⁵. Bland annat visar forskning att det finns hög överensstämmelse mellan självdeklarerade data från enkäter och uppgifter från andra³⁶, liksom upprepade undersökningar med samma individer med få motsägelsefulla resultat³⁷. Ett exempel på det senare är Andersson, Magnusson och Bergmans (1983) studie av niondeklassares berusningsfrekvens. Eftersom frågorna ställdes vid flera tillfällen gavs möjlighet att undersöka förekomsten av motsägelsefulla svar. Om en elev vid ett första tillfälle uppger att han eller hon använt alkohol bör samma svar ges vid ett senare tillfälle. Endast två procent av svaren var inte överensstämmande. Undersökningen visade att även de elever som hade den högsta berusningsfrekvensen hade god överensstämmelse mellan undersökningstillfällena. Författarna drog slutsatsen att social önskvärdhet från vuxenvärlden inte tycks ha påverkat eleverna att underrapportera.

³⁵ Se t ex Brottsförebyggande rådet (2005).

³⁶ T ex Huizinga & Elliott (1986); Sampson & Laub (1993).

³⁷ Andersson, Magnusson och Bergman (1983); Campanelli, Dielman & Shope (1987); Haugland & Wold (2001); Johnson & Mott (2001); Siddiqui, Mott, Anderson & Flay (1999).

Något som talar till resultatens fördel är dels den samstämmighet som finns i skillnader beroende på ålder, dels att bruket av olika droger liknar det som nationella inventeringar visat³⁸.

Resultaten kan inte användas för att avgöra hur det pedagogiska arbetet eller elevernas upplevelser av det påverkar normbrott, psykisk hälsa och skolanpassning. För att kunna bedöma kausala samband behövs en longitudinell eller experimentell studie. Det som redovisas i denna studie är samband som behöver följas upp i annan forskning.

Skolans pedagogiska arbete

Även om det är för tidigt att använda resultaten för slutsatser om skolans pedagogiska arbete väcker resultaten viktiga frågor om dagens svenska skola. Hur kommer det sig att så många fler elever än lärare upplever att det dålig social ordning i klassrummen? Om det stämmer att det råder dålig social ordning i skolan kommer det att försvåra elevernas inläring. Man kan undra hur många vuxna som skulle acceptera den arbetsmiljö som eleverna beskriver är deras? Vad vi kan förstå har många lärarutbildningar – i varje fall tidigare – inte innehållit någon direkt träning i hur lärare bli goda ledare i klassrummet (på engelska kallat ”classroom management”). Allt socialt liv förutsätter att det finns och upprätthålls sociala spelregler som reglerar det sociala umgänget.

Ett annat resultat som det är viktigt att följa upp är att lärare oftare ger elever uppmärksamhet när de missköter sig och i mindre utsträckning när de gör rätt. Ett liknande resultat gäller lärarnas kontakt med hemmet; kontakt tas främst när eleverna missköter sig och i mindre utsträckning när eleverna presterar bra. Forskning visar att det bästa sättet att lära är när man får uppmärksamhet för det man gör – oberoende av om det man gör är önskat eller oönskat.

Elevernas många normbrott och den dåliga psykiska hälsan redan i mellanstadiet förtjänar också uppmärksamhet. Att en tidig antisocial debut ökar risken för ett livslångt antisocialt liv är väl känt bland forskare. Hur kan skolan på ett bättre sätt arbeta förebyggande mot alla typer av antisociala beteenden?

Resultaten visar att skolk och mobbning var relativt vanligt. Eleverna uppger till en del att lärare inte reagerar på mobbning och att skolk är tillåtet. Det senare kan bara förstås som att skolpersonalen inte tillräckligt tydligt visar att olovlig frånvaro inte är acceptabelt: I själva verket var de var sjätte lärare som ansåg att skolk inte var förbjudet.

Även om elevernas psykiska hälsa kan bero på hemmiljö och faktorer utanför skolan är det rimligt att också skolan har en del i att så många av eleverna beskrev psykosomatiska symtom och ångest; eleverna tillbringar en stor del av sin vakna tid i skolan.

³⁸ Tex Hvitfeldt & Rask (2005).

Enkäter som stöd i ett förändringsarbete

Under de senaste decennierna har skolan kommit att i allt mindre utsträckning mäta elevers förmågor och prestationer och därmed också bedöma det pedagogiska arbetets kvalitet. Den bild vi har är att det till och med varit en etablerad sanning inom det forskar-byråkratiska pedagog-etablissemanget att det inte går att på ett trovärdigt sätt mäta elevers kunskaper och förmågor. Därmed har ett viktigt verktyg för skolutveckling försvunnit. Vi menar att denna enkätundersökning visar på de möjligheter som den har för ett pedagogiskt utvecklingsarbete i skolan.

Många lärare hade enligt dem själva, en bra uppfattning om skolklimatet och hur eleverna trivdes. Genom enkäten blev det tydligt att lärarna inte alls hade en god insyn i dessa områden. Återförandet av resultaten från enkäterna initierade en konstruktiv och engagerade diskussion inom lärarkollegierna. Istället för att föra fram ideologiska påståenden som inte är möjliga eller svåra att undersöka eller diskutera egna pedagogiska "käpphästar" kom diskussionen att fokuseras mot de empiriska resultaten av enkäten och bli mycket konkret och handlingsinriktad. Eftersom resultaten baseras på en klar majoritet av eleverna i respektive skola blev det också svårare att använda egna erfarenheter som "sanningar"; som bekant kan man bevisa vad som helst med hjälp av ett exempel!

Lärares arbetstrivsel

Många av lärarna har uppfattningen att de skulle kunna göra ett bättre arbete om det inte vore för stor tidspress och för många arbetsuppgifter. Samtidigt visar resultaten att personalens arbetstrivsel är kopplat till hur snabbt det blir lugnt i klassrummet efter rast. Det är inte förvånande att det finns ett samband mellan arbetstrivsel och klimatet i klassrummet. Om det är stökigt ökar rimligen lärarens stress på samma gång som en lärare som trivs på arbetet troligen har mer energi för att förebygga och stävja ett "stökigt" klassrum. Många av de lärare som har deltagit i projektet har välkomnat normarbetet eftersom det har öppnat upp för framför allt konsekvensdiskussioner och att diskutera gränser i de fall där lärare agerat olika.

Resultatet av enkäterna visar på vikten av regelbunden utvärdering av skolarbetet för att följa upp vad som sker och vad förändringar leder till. Samtidigt är det nödvändigt att satsa tid och pengar på åtgärder som har stöd för att de fungerar. När personalen trivs med sitt arbete blir det ofta lättare att dela med sig av problem och lösa dessa.

LITTERATUR

- Andersson, T., Magnusson, D. & Bergman, L. R. (1983). *Självrapporterad berusningsfrekvens i tonåren. Grundläggande resultat och kvalitetsproblem (IDA-rapport 56)*. Stockholms Universitet: Psykologiska institutionen.
- Andréasson, S., Brandt, L., & Allebeck, P. (1993). Predictors of alcoholism in young men. *American journal of public health*, 83, 845-850.
- Ashkenazi, A., & Silberstein, S., (2004). Periodic autonomic dysfunction without pain in a patient with cluster headache. *Cephalalgia*, 24, 1005-6.
- Brattberg G., & Wickman V., (1991). Ryggont och huvudvärk vanligt bland skolelever. *Läkartidningen*, 88, 2155-57.
- Brottsförebyggande rådet (2005). *Stöld, våld och droger bland ungdomar i årskurs nio. Resultat från 5 självdeklarationsundersökningar (Brå-rapport 2005:4)*. Stockholm: Brottsförebyggande rådet.
- Brottsförebyggande rådet (2000). Strategiska brott. *Vilka brott förutsäger en fortsatt brottskarriär? (BRÅ-rapport 2000:3)*. Stockholm: Brottsförebyggande rådet.
- Campanelli, P. C., Dielman, T.E. & Shope, J. T. (1987). Validity of adolescents' self-reports of alcohol use and misuse using a bogus pipeline procedure. *Adolescence*, 22, 7-22.
- Cederblad, M., (1996). Fifty years of epidemiologic studies in child and adolescent psychiatry in Sweden. *Nord Journal of psychiatry* 1996;50 (suppl 36):55-66.
- Collin, L., El-Khoury, B. & Sundell, K. (2005). *Elever som mobbar Vilka är de?* Stockholm Stadsledningskontor: FoU-enheten.
- Dolmén, L. & Lindström, P. (1991). *Skola, livsstil och brott (BRÅ-rapport 1991:3)*. Stockholm: Brottsförebyggande rådet.
- El-Khoury, B. M., Sundell, K. & Strandberg, A. (2005). *Riskfaktorer för normbrytande beteenden. Skillnader mellan flickor och pojkar i tonåren (FoU-rapport 2005:17)*. Stockholms stadsledningskontor: FoU-enheten.
- El-Khoury, B. M. & Sundell, K. (2005). *Elevers normbrytande beteenden. Resultat från 2004 års Stockholmsenkät med elever i grundskolans år 9 och gymnasiet år 2 (FoU-rapport 2005:8)*. Stockholms stadsledningskontor: FoU-enheten.
- Haugland, S. & Wold, B. (2001). Subjective health complaints in adolescence-reliability and validity of survey methods. *Journal of adolescence*, 24, 611-642.
- von Hofer, H. (2001). Åtgärder mot ungdomsbrottslighet. Ingår i F. Estrada & J. Flyghet (red.), *Den svenska ungdomsbrottsligheten* (s. 317-331). Lund: Studentlitteratur.
- Hovmark, S. & Thomsson, H. (1995). ASK – ett frågeformulär för att mäta arbetsbelastning, socialt stöd, kontroll och kompetens i arbetslivet. Stockholms universitet: Psykologiska institutionen.
- Huizinga, D. & Elliott, D.S. (1986). Reassessing the reliability and validity of selfreport delinquency measures. *Journal of quantitative criminology*, 2, 293-327.
- Hvitfeldt, T. & Rask, L. (2005). *Skolelevers drogvanor 2005*. Centralförbundet för alkohol- och narkotikaupplysning.

- Janosz, M., Le Blanc, M., Boulerice, B., & Tremblay, R. E. (1997). Disentangling the weight of school dropout predictors: A test on two longitudinal samples. *Journal of Youth and Adolescence*, 26, 733–762.
- Johnson, T. P. & Mott, J. A. (2001). The reliability of self-reported age of onset of tobacco, alcohol and illicit drug use. *Addiction*, 96, 1187-1198.
- Lipsey, M. W. & Derzon, J. H. (1998). Predictors of violent or serious delinquency in adolescence and early adulthood: A synthesis of longitudinal research. Ingår i R. Loeber & D.P. Farrington (Eds.), *Serious and Violent Juvenile Offenders: Risk Factors and Successful Interventions*. Thousand Oaks, CA: Sage.
- Leifman, H. (2002). Konsumtionsvanor och alkoholproblem i S. Andreasson (red.) (2002), *Den svenska supen i det nya Europa. Nya villkor för alkoholprevention: en kunskapsöversikt*. Stockholm: Svenska Folkhälsoinstitutet.
- Olweus, D. (1994). Bullying at school: basic facts and effects of a school based intervention programme. *Journal of child psychology and psychiatry*, 35, 1171-1190.
- Ring, J. (1999). *Hem och skola, kamrater och brott* (akademisk avhandling). Stockholm Universitet: Kriminologiska institutionen.
- Sampson, R. J. & Laub, J. H. (1993). *Crime in the making. Pathways and turning points through life*. Cambridge: Harvard university press.
- Siddiqui, O., Mott, J. A., Anderson T.L., & Flay B.R. (1999) Characteristics of inconsistent respondents who have “ever used” drugs in a school-based sample. *Substance Use & Misuse*, 34, 269-295.
- Statistiska Centralbyrån (2005) *Barns villkor*. Hämtad 2006-04-03 från www.scb.se/templates/publdb/publikation_2725.asp&plopnr=2517
- Stattin, H. & Magnusson, D. (1995). Onset of official delinquency. Its co-occurrence in time with educational, behavioral, and interpersonal problems. *Brit J Criminol*, 35, 417-449.
- Sundell, K. & El-Khoury, B. M., & Månsson, J. (2005). *Elever på vift. Vilka är skolkarna?* (FoU-rapport 2005:15). Stockholms stadsledningskontor: FoU-enheten.
- Skolverket (2004). *Yngre elevers attityder till skolan 2003. Hur elever i årskurs 4 – 6 upplever skolan* (rapport 256).
- Skolverket (2001). *Attityder till skolan 2000* (rapport 197).
- Skolverket (2006). *En beskrivning av slutbetygen i grundskolan 2006* (PM 2006-12-06). nedladdat 8 april 2007 från www.skolverket.se/content/1/c4/75/59/PM%20grundskola%20061206.pdf
- Statistiska centralbyrån (2005) *Barns villkor*. Hämtad 2006-04-03 från www.scb.se/templates/publdb/publikation_2725.asp&plopnr=2517
- Stattin, H., Romelsjö, A. & Stenbacka, M. (1997). Personal resources as modifiers of the risk for future criminality. *Brit. J. Criminol.*, 37, 198-223.
- Sundell, K., (2003). *Drog- och riskbeteenden hos Stockholms elever. Resultat från Stockholms drogvaneinventering år 2002* (FoU-rapport 2003:2). Stockholms socialtjänstförvaltning: FoU-enheten.
- Sundell, K, Klint, J & Colbiörnsen, M. (2007) *Normbrott och psykisk ohälsa bland flickor och pojkar i årskurs 7 och 8*. Stockholms stadsledningskontor: FoU-enheten.
- Wennberg, P. (2000). *Studies on alcohol habits: development and problems in a birth cohort of Swedish males* (akademisk avhandling). Stockholms universitet: Psykologiska institutionen.

Bilaga A – Elevenkät

VAD TYCKER DU OM SKOLAN?

Vi som arbetar i skolan vill veta vad du tycker om skolan och ditt liv i stort. Med dina svar ska vi försöka göra skolan bättre.

Du ska INTE skriva ditt namn på enkäten. Svara så uppriktigt som du kan.

- Ingen skolpersonal, förälder, myndighet (inklusive polis) kommer att få se vad du svarat eller veta vem du är.
- Resultaten kommer att presenteras på ett sådant sätt att ingen enskild elev kan identifieras.
- Efter att undersökningen är klar förstörs enkäterna.

För att alla ska kunna svara i lugn och ro är det bra om ni inte pratar eller stör varandra under ifyllandet. Besvara frågorna i tur och ordning genom att sätta kryss för det svar som stämmer bäst för dig. Om du kryssar fel, stryk över det felaktiga och ange ett nytt kryss.

Exempel om du gör fel

- Ja
 Nej
 Vet ej

Om du har några synpunkter på enkäten eller funderingar kan du skriva dem på sista sidan efter att du besvarat enkäten. Du kan också kontakta oss som gör undersökningen.

**Kom ihåg att *INGEN*
kommer att få veta vad just
Du svarat**

- 1 Vilket skolår går du i? 4 5 6
 7 8 9
- 2 Är Du pojke eller flicka? Pojke Flicka
- 3 Vilket språk talar Du hemma i familjen? Svenska
 Annat språk än svenska
 Både svenska och annat språk
- 4 Hur trivs Du i skolan? Mycket bra
 Ganska bra
 Så där
 Ganska dåligt
 Mycket dåligt
- 5 Gör Du Ditt bästa i skolan? Oftast
 Ganska ofta
 Ibland
 Någon enstaka gång
 Nästan aldrig
- 6 Hur är förhållandet mellan Dig och skolan? Som bästa vänner
 Som vänner
 Som vänner, men inte så nära vänner
 Som främlingar
 Som fiender

FRÅGOR OM SKOLAN UNDER DET HÄR LÄSÅRET

		Stämmer mycket dåligt	Stämmer ganska dåligt	Stämmer ganska bra	Stämmer mycket bra
7	I den här skolan lär jag mig viktiga saker	<input type="checkbox"/>	<input type="checkbox"/>	<input type="checkbox"/>	<input type="checkbox"/>
8	Jag får hjälp av lärarna när jag har problem i skolarbetet.....	<input type="checkbox"/>	<input type="checkbox"/>	<input type="checkbox"/>	<input type="checkbox"/>
9	Vi får ofta beröm och uppmuntran av lärarna	<input type="checkbox"/>	<input type="checkbox"/>	<input type="checkbox"/>	<input type="checkbox"/>
10	Jag vet vilka regler som gäller på skolan	<input type="checkbox"/>	<input type="checkbox"/>	<input type="checkbox"/>	<input type="checkbox"/>
11	Jag önskar ofta att det fanns tydligare regler på skolan	<input type="checkbox"/>	<input type="checkbox"/>	<input type="checkbox"/>	<input type="checkbox"/>
12	I den här skolan verkar alla lärare bry sig om alla elever	<input type="checkbox"/>	<input type="checkbox"/>	<input type="checkbox"/>	<input type="checkbox"/>
13	Mina föräldrar vet vad som händer i skolan	<input type="checkbox"/>	<input type="checkbox"/>	<input type="checkbox"/>	<input type="checkbox"/>
14	Jag har massor av tillfällen att delta i diskussioner i klassen	<input type="checkbox"/>	<input type="checkbox"/>	<input type="checkbox"/>	<input type="checkbox"/>
15	Lärarna förklarar vad vi får och vad vi inte får göra	<input type="checkbox"/>	<input type="checkbox"/>	<input type="checkbox"/>	<input type="checkbox"/>
16	När jag gjort något bra i skolan får jag beröm av lärarna	<input type="checkbox"/>	<input type="checkbox"/>	<input type="checkbox"/>	<input type="checkbox"/>
17	Toaletter på skolan är rena och snygga	<input type="checkbox"/>	<input type="checkbox"/>	<input type="checkbox"/>	<input type="checkbox"/>
18	Om jag gör något bra i skolan talar lärarna om det för mina föräldrar	<input type="checkbox"/>	<input type="checkbox"/>	<input type="checkbox"/>	<input type="checkbox"/>
19	Jag känner att lärarna respekterar oss elever på skolan.....	<input type="checkbox"/>	<input type="checkbox"/>	<input type="checkbox"/>	<input type="checkbox"/>
20	Det tar lång tid innan lektionerna börjar på grund av allt stök	<input type="checkbox"/>	<input type="checkbox"/>	<input type="checkbox"/>	<input type="checkbox"/>
21	Det är för mycket skadegörelse på skolan.....	<input type="checkbox"/>	<input type="checkbox"/>	<input type="checkbox"/>	<input type="checkbox"/>
22	Det vi elever tycker tas alltid på stort allvar	<input type="checkbox"/>	<input type="checkbox"/>	<input type="checkbox"/>	<input type="checkbox"/>
23	Vuxna ingriper om någon blir trakasserad eller mobbad	<input type="checkbox"/>	<input type="checkbox"/>	<input type="checkbox"/>	<input type="checkbox"/>
24	Mina lärare är rättvisa.....	<input type="checkbox"/>	<input type="checkbox"/>	<input type="checkbox"/>	<input type="checkbox"/>
25	Det är mycket upp till mig vilken relation jag har till lärarna.....	<input type="checkbox"/>	<input type="checkbox"/>	<input type="checkbox"/>	<input type="checkbox"/>
26	Lärarna ser bara om jag gör något dåligt i klassrummet/skolan	<input type="checkbox"/>	<input type="checkbox"/>	<input type="checkbox"/>	<input type="checkbox"/>
27	Jag bryr mig om vad lärarna säger	<input type="checkbox"/>	<input type="checkbox"/>	<input type="checkbox"/>	<input type="checkbox"/>
28	Jag ser fram emot att gå till lektionerna.....	<input type="checkbox"/>	<input type="checkbox"/>	<input type="checkbox"/>	<input type="checkbox"/>
29	Det är hög ljudnivå och stökigt på lektionerna	<input type="checkbox"/>	<input type="checkbox"/>	<input type="checkbox"/>	<input type="checkbox"/>
30	Jag tycker att det är fint i skolan.....	<input type="checkbox"/>	<input type="checkbox"/>	<input type="checkbox"/>	<input type="checkbox"/>
31	Elever får vara med och bestämma över saker som är viktiga	<input type="checkbox"/>	<input type="checkbox"/>	<input type="checkbox"/>	<input type="checkbox"/>

FRÅGOR OM SKOLAN UNDER DET HÄR LÄSÅRET

- | | | | | | |
|----|--|--------------------------|--------------------------|--------------------------|--------------------------|
| 32 | Om jag uppför mig illa i skolan får mina föräldrar reda på det | <input type="checkbox"/> | <input type="checkbox"/> | <input type="checkbox"/> | <input type="checkbox"/> |
| 33 | I den här skolan är det tydligt att skolkl förbjudet | <input type="checkbox"/> | <input type="checkbox"/> | <input type="checkbox"/> | <input type="checkbox"/> |
| 34 | Vi elever är med och planerar vad vi skall göra i undervisningen | <input type="checkbox"/> | <input type="checkbox"/> | <input type="checkbox"/> | <input type="checkbox"/> |
| 35 | Lärarna skäller oftare på eleverna än ger beröm | <input type="checkbox"/> | <input type="checkbox"/> | <input type="checkbox"/> | <input type="checkbox"/> |
| 36 | Lärarna är noga med att vi är i klassrummet i tid efter raster ... | <input type="checkbox"/> | <input type="checkbox"/> | <input type="checkbox"/> | <input type="checkbox"/> |
| 37 | Lärarna på skolan har olika regler för vad eleverna får göra.... | <input type="checkbox"/> | <input type="checkbox"/> | <input type="checkbox"/> | <input type="checkbox"/> |

- | | | | |
|----|--|--------------------------|----------------------|
| 38 | Har Du kommit för sent till någon <u>lektion</u> under det här läsåret? | <input type="checkbox"/> | Nej |
| | | <input type="checkbox"/> | Ja, 1 gång |
| | | <input type="checkbox"/> | Ja, 2-3 gånger |
| | | <input type="checkbox"/> | Ja, 4-10 gånger |
| | | <input type="checkbox"/> | Ja, mer än 10 gånger |
| 39 | Har Du skolkat någon <u>enstaka timme</u> från skolan under det här läsåret? | <input type="checkbox"/> | Nej |
| | | <input type="checkbox"/> | Ja, 1 gång |
| | | <input type="checkbox"/> | Ja, 2-3 gånger |
| | | <input type="checkbox"/> | Ja, 4-10 gånger |
| | | <input type="checkbox"/> | Ja, mer än 10 gånger |
| 40 | Har Du skolkat en <u>hel dag</u> från skolan under det här läsåret? | <input type="checkbox"/> | Nej |
| | | <input type="checkbox"/> | Ja, 1 gång |
| | | <input type="checkbox"/> | Ja, 2-3 gånger |
| | | <input type="checkbox"/> | Ja, 4-10 gånger |
| | | <input type="checkbox"/> | Ja, mer än 10 gånger |
| 41 | Brukar Du säga emot Dina lärare? | <input type="checkbox"/> | Sällan |
| | | <input type="checkbox"/> | Någon enstaka gång |
| | | <input type="checkbox"/> | Ibland |
| | | <input type="checkbox"/> | Ganska ofta |
| | | <input type="checkbox"/> | Väldigt ofta |
| 42 | Bukar lärarna kolla elevernas frånvaro? | <input type="checkbox"/> | Sällan |
| | | <input type="checkbox"/> | Någon enstaka gång |
| | | <input type="checkbox"/> | Ibland |
| | | <input type="checkbox"/> | Ganska ofta |
| | | <input type="checkbox"/> | Väldigt ofta |

Nu har du kommit halvvägs

HAR NÅGOT AV DETTA HÄNT DIG DET HÄR LÄSÅRET
I SKOLAN ELLER PÅ VÄGEN DIT

43 Jag har blivit hånad, retad på ett obehagligt sätt, eller någon har sagt fula saker till mig

- Det har inte hänt under det här läsåret
- Det har hänt 1 eller 2 gånger under det här läsåret
- Det har ungefär 2-3 gånger i månaden
- Det har hänt ungefär 1 gång i veckan
- Det har hänt ännu oftare

44 Jag har blivit slagen, sparkad eller angripen på ett fult sätt

- Det har inte hänt under det här läsåret
- Det har hänt 1 eller 2 gånger under det här läsåret
- Det har ungefär 2-3 gånger i månaden
- Det har hänt ungefär 1 gång i veckan
- Det har hänt ännu oftare

45 Jag har blivit utfrys av klasskompisar och inte fått lov att vara med

- Det har inte hänt under det här läsåret
- Det har hänt 1 eller 2 gånger under det här läsåret
- Det har ungefär 2-3 gånger i månaden
- Det har hänt ungefär 1 gång i veckan
- Det har hänt ännu oftare

46 Jag har sagt fula saker, hånat eller retat andra

- Det har inte hänt under det här läsåret
- Det har hänt 1 eller 2 gånger under det här läsåret
- Det har ungefär 2-3 gånger i månaden
- Det har hänt ungefär 1 gång i veckan
- Det har hänt ännu oftare

47 Jag har själv varit med och fryst ut andra elever

- Det har inte hänt under det här läsåret
- Det har hänt 1 eller 2 gånger under det här läsåret
- Det har ungefär 2-3 gånger i månaden
- Det har hänt ungefär 1 gång i veckan
- Det har hänt ännu oftare

FRÅGOR OM HUR DU MÅR
DESSA FRÅGOR GÄLLER BARA DET HÄR LÄSÅRET

48	Hur ofta har Du haft huvudvärk?	<input type="checkbox"/> aldrig	<input type="checkbox"/> ungefär 1 gång/termin	<input type="checkbox"/> ungefär 1 gång/månad	<input type="checkbox"/> ungefär 1 gång/vecka	<input type="checkbox"/> flera gånger i veckan
49	Känner Du dig ledsen och deppig utan att veta varför?	<input type="checkbox"/> väldigt ofta	<input type="checkbox"/> ganska ofta	<input type="checkbox"/> ibland	<input type="checkbox"/> någon enstaka gång	<input type="checkbox"/> sällan
50	Händer det att Du känner dig rädd utan att veta varför?	<input type="checkbox"/> sällan	<input type="checkbox"/> enstaka gång	<input type="checkbox"/> ibland	<input type="checkbox"/> ganska ofta	<input type="checkbox"/> väldigt ofta
51	Hur mycket vill Du ändra på dig själv?	<input type="checkbox"/> väldigt mycket	<input type="checkbox"/> ganska mycket	<input type="checkbox"/> en del	<input type="checkbox"/> ganska lite	<input type="checkbox"/> inte alls
52	Hur ofta tycker Du att Du inget duger till?	<input type="checkbox"/> nästan aldrig	<input type="checkbox"/> enstaka gång	<input type="checkbox"/> ibland	<input type="checkbox"/> ganska ofta	<input type="checkbox"/> väldigt ofta
53	Hur ofta har Du haft svårt att somna?	<input type="checkbox"/> flera kvällar i veckan	<input type="checkbox"/> ungefär 1 kväll per vecka	<input type="checkbox"/> ungefär 1 kväll per månad	<input type="checkbox"/> ungefär 1 kväll per termin	<input type="checkbox"/> aldrig
54	Hur ofta har Du "nervös mage" (t ex magknip, orolig mage eller diarré)?	<input type="checkbox"/> flera gånger i veckan	<input type="checkbox"/> ungefär 1 gång/vecka	<input type="checkbox"/> ungefär 1 gång/månad	<input type="checkbox"/> ungefär 1 gång/termin	<input type="checkbox"/> aldrig
55	Hur ofta har Du varit hemma från skolan för att du varit sjuk?	<input type="checkbox"/> ungefär 1 gång/vecka	<input type="checkbox"/> flera gånger per månad	<input type="checkbox"/> ungefär 1 gång/månad	<input type="checkbox"/> flera gånger per termin	<input type="checkbox"/> nästan aldrig
56	Hur ofta har det hänt att Du sovit oroligt och vaknat under natten?	<input type="checkbox"/> aldrig	<input type="checkbox"/> ungefär 1 natt/termin	<input type="checkbox"/> ungefär 1 natt/månad	<input type="checkbox"/> ungefär 1 natt/vecka	<input type="checkbox"/> flera nätter i veckan
57	Händer det att Du skäms över dig själv?	<input type="checkbox"/> väldigt ofta	<input type="checkbox"/> ganska ofta	<input type="checkbox"/> ibland	<input type="checkbox"/> enstaka gång	<input type="checkbox"/> sällan
58	Hur ofta tycker Du att det är riktigt härligt att leva?	<input type="checkbox"/> sällan	<input type="checkbox"/> enstaka gång	<input type="checkbox"/> ibland	<input type="checkbox"/> ganska ofta	<input type="checkbox"/> väldigt ofta

*Det kan finnas frågor som inte gäller
för dig. Besvara dem i alla fall.*

- 59 Röker Du? Nej, har aldrig rökt
 Nej, bara provat hur det smakar
 Nej, har rökt men slutat
 Ja, ibland men inte varje dag (t ex feströker)
 Ja, dagligen
- 60 Snusar Du? Nej, har aldrig snusat
 Nej, bara provat hur det smakar
 Nej, har slutat
 Ja, ibland men inte varje dag
 Ja, dagligen
- 61 Har Du någon gång druckit alkohol så att Du känt dig berusad? Nej
 Ja
- 62 Under de senaste 4 veckorna hur många gånger har Du druckit så att du känt Dig berusad? Ingen gång
 1 gång
 2-3 gånger
 4-6 gånger
 7 gånger eller fler

63 Har du gjort något av följande det här läsåret?

	Nej	Ja en gång	Ja flera gånger
a Snattat	<input type="checkbox"/>	<input type="checkbox"/>	<input type="checkbox"/>
b Klottrat, ristat i bänken eller liknande.....	<input type="checkbox"/>	<input type="checkbox"/>	<input type="checkbox"/>
c Med avsikt förstört saker som inte varit dina..... (t ex fönsterrutor, gatlampor, cyklar)	<input type="checkbox"/>	<input type="checkbox"/>	<input type="checkbox"/>
d Stulit en cykel eller moped	<input type="checkbox"/>	<input type="checkbox"/>	<input type="checkbox"/>
e Tvingat någon att ge Dig pengar, mobiltelefon eller något annat	<input type="checkbox"/>	<input type="checkbox"/>	<input type="checkbox"/>
f Stulit ur någons ficka	<input type="checkbox"/>	<input type="checkbox"/>	<input type="checkbox"/>
g Tagit pengar hemma som inte varit dina	<input type="checkbox"/>	<input type="checkbox"/>	<input type="checkbox"/>
h Gjort inbrott i bil, affär, kiosk eller annan byggnad.....	<input type="checkbox"/>	<input type="checkbox"/>	<input type="checkbox"/>
i Slagit till någon på allvar.....	<input type="checkbox"/>	<input type="checkbox"/>	<input type="checkbox"/>

TACK FÖR HJÄLPEN!

Bilaga B – Lärarenkät

VAD TYCKER DU OM SKOLAN?

Som ett led i PS-utvecklingsarbete behöver vi veta hur du ser på skolan. Medverkan är frivillig.

Du ska INTE skriva ditt namn på enkäten. Dina svar är helt anonyma:

- Ingen förutom vi forskare kommer att få se vad du svarat.
- Resultaten kommer att presenteras på ett sådant sätt att ingen enskild individ kan identifieras.
- Efter undersökningen kommer enkäterna att förstöras.

Sätt ett kryss för det svar som stämmer bäst för dig. Om du kryssar fel, stryk över det felaktiga och ange ett nytt kryss.

Exempel om du gör fel

Ja

Nej

Vet ej

Om du har några synpunkter på enkäten eller funderingar kan du skriva dem på sista sidan efter att du besvarat enkäten. Du kan också kontakta oss som gör undersökningen.

Är du man eller kvinna?	<input type="checkbox"/> Man	<input type="checkbox"/> Kvinna	
Vilka årskurser arbetar Du med?	<input type="checkbox"/> 4	<input type="checkbox"/> 5	<input type="checkbox"/> 6
	<input type="checkbox"/> 7	<input type="checkbox"/> 8	<input type="checkbox"/> 9
Vad arbetar Du som?	<input type="checkbox"/> Lärare /pedagog	<input type="checkbox"/> Fritidspersonal	<input type="checkbox"/> Annat

FRÅGOR OM SKOLAN UNDER DET HÄR LÄSÅRET

	Stämmer mycket dåligt	Stämmer ganska dåligt	Stämmer ganska bra	Stämmer mycket bra
1 De vuxna i skolan vet vad eleverna gör på raster och håltimmar	<input type="checkbox"/>	<input type="checkbox"/>	<input type="checkbox"/>	<input type="checkbox"/>
2 I den här skolan är vi lärare överens om vilka regler som gäller.....	<input type="checkbox"/>	<input type="checkbox"/>	<input type="checkbox"/>	<input type="checkbox"/>
3 Mycket energi går åt till att hålla ordning på allt stök i klassrummet	<input type="checkbox"/>	<input type="checkbox"/>	<input type="checkbox"/>	<input type="checkbox"/>
4 Det känns som att de flesta elever ser fram mot att gå till lektionerna	<input type="checkbox"/>	<input type="checkbox"/>	<input type="checkbox"/>	<input type="checkbox"/>
5 I den här skolan tillåts <u>inte</u> skolka	<input type="checkbox"/>	<input type="checkbox"/>	<input type="checkbox"/>	<input type="checkbox"/>
6 Skolledningen tycks prioritera administrativa uppgifter	<input type="checkbox"/>	<input type="checkbox"/>	<input type="checkbox"/>	<input type="checkbox"/>
7 Jag besöker andra klassrum för att studera hur andra lärare arbetar...	<input type="checkbox"/>	<input type="checkbox"/>	<input type="checkbox"/>	<input type="checkbox"/>
8 Jag har många elever som jag vet/misstänker brukar skolka	<input type="checkbox"/>	<input type="checkbox"/>	<input type="checkbox"/>	<input type="checkbox"/>
9 Eleverna får vara med och bestämma om klassaktiviteter och regler..	<input type="checkbox"/>	<input type="checkbox"/>	<input type="checkbox"/>	<input type="checkbox"/>
10 Det är ofta stökigt och oroligt i klassrummet	<input type="checkbox"/>	<input type="checkbox"/>	<input type="checkbox"/>	<input type="checkbox"/>
11 Vi lärare ser verkligen till att vi har samma regler för alla elever	<input type="checkbox"/>	<input type="checkbox"/>	<input type="checkbox"/>	<input type="checkbox"/>
12 Eleverna har fått tydligt reda på vilka regler som gäller i skolan	<input type="checkbox"/>	<input type="checkbox"/>	<input type="checkbox"/>	<input type="checkbox"/>
13 Rektor/biträdande rektor leder aktivt det pedagogiska arbetet i skolan	<input type="checkbox"/>	<input type="checkbox"/>	<input type="checkbox"/>	<input type="checkbox"/>
14 Jag berömmar och uppmuntrar eleverna ofta	<input type="checkbox"/>	<input type="checkbox"/>	<input type="checkbox"/>	<input type="checkbox"/>
15 Eleverna är med och planerar vad vi skall göra i undervisningen	<input type="checkbox"/>	<input type="checkbox"/>	<input type="checkbox"/>	<input type="checkbox"/>
16 Vi arbetar för att föräldrar och skola ska ha samma regler för eleverna	<input type="checkbox"/>	<input type="checkbox"/>	<input type="checkbox"/>	<input type="checkbox"/>
17 Ibland känner jag mig tjugig på eleverna	<input type="checkbox"/>	<input type="checkbox"/>	<input type="checkbox"/>	<input type="checkbox"/>
18 När eleverna gör något bra i skolan informerar jag föräldrarna	<input type="checkbox"/>	<input type="checkbox"/>	<input type="checkbox"/>	<input type="checkbox"/>
19 I den här skolan jämför vi våra elevers prestationer med andra skolors	<input type="checkbox"/>	<input type="checkbox"/>	<input type="checkbox"/>	<input type="checkbox"/>
20 Det är bra ordning i klassrummet	<input type="checkbox"/>	<input type="checkbox"/>	<input type="checkbox"/>	<input type="checkbox"/>
21 I den här skolan trivs eleverna	<input type="checkbox"/>	<input type="checkbox"/>	<input type="checkbox"/>	<input type="checkbox"/>
22 Jag berömmar elever som gör något bra i skolan	<input type="checkbox"/>	<input type="checkbox"/>	<input type="checkbox"/>	<input type="checkbox"/>

	Stämmer mycket dåligt	Stämmer ganska dåligt	Stämmer ganska bra	Stämmer mycket bra
23 Skolpersonalen tar elevernas åsikter på allvar	<input type="checkbox"/>	<input type="checkbox"/>	<input type="checkbox"/>	<input type="checkbox"/>
24 Lärarna på skolan har olika normer för elevernas uppträdande	<input type="checkbox"/>	<input type="checkbox"/>	<input type="checkbox"/>	<input type="checkbox"/>
25 Städningen i skolan är bra.....	<input type="checkbox"/>	<input type="checkbox"/>	<input type="checkbox"/>	<input type="checkbox"/>
26 Lärarna på skolan är noga med att eleverna passar tider	<input type="checkbox"/>	<input type="checkbox"/>	<input type="checkbox"/>	<input type="checkbox"/>
27 Många elever kommer sent till lektionerna	<input type="checkbox"/>	<input type="checkbox"/>	<input type="checkbox"/>	<input type="checkbox"/>
28 Rektor/biträdande rektor har högt ställda förväntningar på oss lärare	<input type="checkbox"/>	<input type="checkbox"/>	<input type="checkbox"/>	<input type="checkbox"/>
29 Det borde finnas tydligare regler för eleverna i skolan	<input type="checkbox"/>	<input type="checkbox"/>	<input type="checkbox"/>	<input type="checkbox"/>
30 Jag förmanar mina elever oftare än jag berömmar dem	<input type="checkbox"/>	<input type="checkbox"/>	<input type="checkbox"/>	<input type="checkbox"/>
31 Många elever har misstänkt ströfrånvaro	<input type="checkbox"/>	<input type="checkbox"/>	<input type="checkbox"/>	<input type="checkbox"/>
32 Vuxna ingriper om någon blir trakasserad eller mobbad.....	<input type="checkbox"/>	<input type="checkbox"/>	<input type="checkbox"/>	<input type="checkbox"/>
33 Eleverna är med och diskuterar t ex ordningsregler och skolmiljö	<input type="checkbox"/>	<input type="checkbox"/>	<input type="checkbox"/>	<input type="checkbox"/>
34 Det tar lång tid innan det blir lugnt i klassrummet efter raster.....	<input type="checkbox"/>	<input type="checkbox"/>	<input type="checkbox"/>	<input type="checkbox"/>
35 Eleverna respekterar mig som lärare	<input type="checkbox"/>	<input type="checkbox"/>	<input type="checkbox"/>	<input type="checkbox"/>
36 Vi lärare diskuterar ofta pedagogiska problem	<input type="checkbox"/>	<input type="checkbox"/>	<input type="checkbox"/>	<input type="checkbox"/>
37 Jag informerar föräldrarna om elevernas läxor	<input type="checkbox"/>	<input type="checkbox"/>	<input type="checkbox"/>	<input type="checkbox"/>
38 Jag tycker att det är fint i skolan	<input type="checkbox"/>	<input type="checkbox"/>	<input type="checkbox"/>	<input type="checkbox"/>
39 I den här skolan känns det som att personalen strävar åt samma håll	<input type="checkbox"/>	<input type="checkbox"/>	<input type="checkbox"/>	<input type="checkbox"/>
40 Konferenser/studiedagar i skolan är nyttiga för det pedagogiska arbetet	<input type="checkbox"/>	<input type="checkbox"/>	<input type="checkbox"/>	<input type="checkbox"/>
41 Eleverna bryr sig om vad jag säger	<input type="checkbox"/>	<input type="checkbox"/>	<input type="checkbox"/>	<input type="checkbox"/>
42 Mobbing är vanligt i vår skola	<input type="checkbox"/>	<input type="checkbox"/>	<input type="checkbox"/>	<input type="checkbox"/>
43 I arbetslaget diskuterar vi ofta vilka gemensamma regler som ska finnas	<input type="checkbox"/>	<input type="checkbox"/>	<input type="checkbox"/>	<input type="checkbox"/>
44 Många lärare på skolan blundar för regelöverträdelser.....	<input type="checkbox"/>	<input type="checkbox"/>	<input type="checkbox"/>	<input type="checkbox"/>
45 Vi informerar föräldrarna om deras barn uppför sig illa	<input type="checkbox"/>	<input type="checkbox"/>	<input type="checkbox"/>	<input type="checkbox"/>
46 Det finns tydliga regler för <u>lärarna</u> om vad som gäller i skolan.....	<input type="checkbox"/>	<input type="checkbox"/>	<input type="checkbox"/>	<input type="checkbox"/>

47 Anser Du att det förebyggande arbetet i Din skola behöver förbättras?

- 1 Nej inte alls
2 Nej, tveksam
3 Ja, troligen
4 Ja, absolut

Arbetstrivsel är en viktig komponent i förändringsarbete
HÄR KOMMER FRÅGOR OM DIN ARBETSSITUATION
 Sätt ett kryss i den ruta som stämmer bäst med din uppfattning

	Ofta	Ganska ofta	Emellanåt	Sällan	Nästan aldrig
1 När Du tar initiativ på Din arbetsplats får Du då reda på vad andra anser om din insats? (S)	<input type="checkbox"/>	<input type="checkbox"/>	<input type="checkbox"/>	<input type="checkbox"/>	<input type="checkbox"/>
2 Får Du hjälp i Ditt arbete när Du behöver få något gjort snabbt? (S)	<input type="checkbox"/>	<input type="checkbox"/>	<input type="checkbox"/>	<input type="checkbox"/>	<input type="checkbox"/>
3 Händer det att Du får Dig ett riktigt gott skratt tillsammans med dina arbetskamrater? (K)	<input type="checkbox"/>	<input type="checkbox"/>	<input type="checkbox"/>	<input type="checkbox"/>	<input type="checkbox"/>
4 Är det bra kamratskap på Din arbetsplats? (K)	<input type="checkbox"/>	<input type="checkbox"/>	<input type="checkbox"/>	<input type="checkbox"/>	<input type="checkbox"/>
5 Får Du konstruktiva synpunkter på det arbete Du utför? (S)	<input type="checkbox"/>	<input type="checkbox"/>	<input type="checkbox"/>	<input type="checkbox"/>	<input type="checkbox"/>
6 Får Du tillräcklig uppskattning för Din arbetsinsats? (S)	<input type="checkbox"/>	<input type="checkbox"/>	<input type="checkbox"/>	<input type="checkbox"/>	<input type="checkbox"/>
7 Känner Du dig accepterad av Dina arbetskamrater? (K)	<input type="checkbox"/>	<input type="checkbox"/>	<input type="checkbox"/>	<input type="checkbox"/>	<input type="checkbox"/>
8 Brukar Du få hjälp i Ditt arbete då Du stöter på problem? (S)	<input type="checkbox"/>	<input type="checkbox"/>	<input type="checkbox"/>	<input type="checkbox"/>	<input type="checkbox"/>
9 Min arbetsgrupp planerar gemensamt fördelningen av arbetet (S)	<input type="checkbox"/>	<input type="checkbox"/>	<input type="checkbox"/>	<input type="checkbox"/>	<input type="checkbox"/>
10 Min arbetsgrupp planerar gemensamt hur arbetet ska utföras (S)	<input type="checkbox"/>	<input type="checkbox"/>	<input type="checkbox"/>	<input type="checkbox"/>	<input type="checkbox"/>
11 I min arbetsgrupp brukar vi diskutera oss fram till förändringar och förbättringar av arbetsförhållanden (S)	<input type="checkbox"/>	<input type="checkbox"/>	<input type="checkbox"/>	<input type="checkbox"/>	<input type="checkbox"/>
	Dagligen	Ett par gånger per vecka	Någon gång per vecka	Ett par gånger per månad	Sällan eller inte alls
12 Mitt arbete försvåras av maktkamp och revirbevakning (K)	<input type="checkbox"/>	<input type="checkbox"/>	<input type="checkbox"/>	<input type="checkbox"/>	<input type="checkbox"/>
13 Det krävs stora psykiska ansträngningar för att genomföra arbetsuppgifterna (A)	<input type="checkbox"/>	<input type="checkbox"/>	<input type="checkbox"/>	<input type="checkbox"/>	<input type="checkbox"/>
14 Mina arbetsuppgifter gör att jag ständigt måste vara uppmärksam och sällan kan slappna av (A)	<input type="checkbox"/>	<input type="checkbox"/>	<input type="checkbox"/>	<input type="checkbox"/>	<input type="checkbox"/>
15 Jag har så många arbetsuppgifter att det inverkar negativt på mina möjligheter att arbeta effektivt (A)	<input type="checkbox"/>	<input type="checkbox"/>	<input type="checkbox"/>	<input type="checkbox"/>	<input type="checkbox"/>
16 Intriger på min arbetsplats försämrar arbetsklimatet (K)	<input type="checkbox"/>	<input type="checkbox"/>	<input type="checkbox"/>	<input type="checkbox"/>	<input type="checkbox"/>
17 Tidspress tvingar mig att göra ett sämre jobb än jag annars skulle (A)	<input type="checkbox"/>	<input type="checkbox"/>	<input type="checkbox"/>	<input type="checkbox"/>	<input type="checkbox"/>
18 Det finns spänningar på arbetsplatsen på grund av prestige och personliga konflikter (K)	<input type="checkbox"/>	<input type="checkbox"/>	<input type="checkbox"/>	<input type="checkbox"/>	<input type="checkbox"/>
19 Det är svårt att förena krav från olika personer på min arbetsplats (K)	<input type="checkbox"/>	<input type="checkbox"/>	<input type="checkbox"/>	<input type="checkbox"/>	<input type="checkbox"/>
20 Det krävs stor koncentration för att utföra mina arbetsuppgifter (A)	<input type="checkbox"/>	<input type="checkbox"/>	<input type="checkbox"/>	<input type="checkbox"/>	<input type="checkbox"/>
21 Det händer att jag arbetar under oacceptabel tidspress (A)	<input type="checkbox"/>	<input type="checkbox"/>	<input type="checkbox"/>	<input type="checkbox"/>	<input type="checkbox"/>

TACK FÖR HJÄLPEN

Bilaga C1. Flickors psykiska hälsa								
		Årskurs						
		4	5	6	7	8	9	totalt
Mindre allv	Huvudvärk	37	30	22	58	45	48	44
	Svårt att somna	47	29	36	48	45	56	46
	Nervös mage	13	12	11	13	21	23	16
	Sovit oroligt	22	14	14	15	18	22	18
Allv	Skäms över sig själv	5	10	12	15	14	15	13
	Duger inget till	10	16	13	25	23	29	22
	Vill ändra på sig själv	19	13	16	25	27	27	23
	Inte härligt att leva	17	8	12	18	20	14	16
Psykosomatiska symtom		22	17	13	30	34	36	28
Ångest		14	7	15	19	16	19	16

Bilaga C2. Pojkars psykiska hälsa								
		Årskurs						
		4	5	6	7	8	9	totalt
Mindre allv	Huvudvärk	23	16	28	38	25	26	27
	Svårt att somna	29	34	39	31	38	39	35
	Nervös mage	10	9	12	9	7	18	11
	Sovit oroligt	15	17	9	12	7	14	12
Allv	Skäms över sig själv	3	8	9	5	20	20	6
	Duger inget till	4	10	8	10	6	12	9
	Vill ändra på sig själv	13	15	21	16	19	14	16
	Inte härligt att leva	5	9	11	15	10	16	12
Psykosomatiska symtom		11	14	14	16	12	16	14
Ångest		6	8	7	8	5	9	7

Bilaga D1. Flickors kriminalitet								
		Årskurs						
		4	5	6	7	8	9	totalt
Mindre allv	Snattat	5	8	6	7	9	6	7
	Klottrat, ristat i bänk etc	5	26	18	38	39	33	30
	Förstört andras saker	0	0	4	4	7	4	4
	Stulit ur ficka	0	1	3	2	3	1	2
	Stulit hemma	15	19	31	29	22	32	26
Allv	Stulit cykel eller moped	0	0	0	1	2	4	2
	Rån	0	1	1	1	1	2	1
	Inbrott i bil, affär etc	0	0	1	1	2	2	1
Mindre allvarliga brott		21	41	39	55	45	52	46
Allvarligare brott		0	1	3	1	2	7	3
Totalt något brott		21	41	39	55	45	53	46

Bilaga D2. Pojkars kriminalitet								
		Årskurs						
		4	5	6	7	8	9	totalt
Mindre allv	Snattat	10	10	12	24	21	22	18
	Klottrat, ristat i bänk etc	19	26	21	39	42	45	34
	Förstört andras saker	10	6	4	23	16	27	16
	Stulit ur ficka	3	0	2	11	3	8	5
	Stulit hemma	15	21	21	31	21	25	23
Allv	Stulit cykel eller moped	0	2	1	10	3	13	6
	Rån	0	0	1	8	4	4	4
	Inbrott i bil, affär etc	0	0	0	5	5	11	4
Mindre allvarliga brott		26	36	42	63	54	61	51
Allvarligare brott		0	2	2	12	7	17	8
Totalt något brott		26	36	42	63	54	63	51