

ELEVER PÅ VIFT

Vilka är skolkarna?

Knut Sundell
Bassam El-Khoury
Josefin Månsson

Knut Sundell, Bassam El-Khouri & Josefin Månsson
Elever på visft. Vilka är skolkarna?

Forsknings- och Utvecklingsenheten,
Stockholms stadsledningskontor
FoU-rapport 2005:15

Forsknings- och Utvecklingsenheten, 106 64 Stockholm

Rapporten finns elektroniskt på vår hemsida
www.stockholm.se / Sök FoU-enheten
Omslagsbild: Madelien Waegemans
Tryckt hos AJW-tryck AB

ISSN: 1404-3351
ISRN: S-SotF-FoU—05/15--SE

FÖRORD

Ungefär var sjätte elev i grundskolans år 9 skolkar regelbundet från undervisningen - minst en gång varje månad. I Sverige finns det två olika synsätt på skolket. Det ena är att skolket är en berättigad protest mot en skola som inte förmår ge eleverna arbetsglädje. Det andra synsättet är att skolket är ett tecken på ett asocialt liv som kännetecknas av en rad andra normbrott som exempelvis missbruk, kriminalitet och generellt bristande skolanpassning. Syftet med denna rapport är att öka kunskapen om vilka elever som skolkar. En sådan kunskap ger bättre förutsättningar för effektiva insatser mot skolket.

Resultaten som undersökningen baseras på har hämtats från 2004-års drogvaneinventering med ungefär 10 000 Stockholms elever. Det är den tredje av sex planerade FoU-rapporter som bygger på elevernas svar från denna drogvaneinventering. Tidigare har en huvudrapport färdigställts som beskriver stabilitet och förändringen för en rad normbrytande beteenden¹ samt en rapport som beskriver vilka elever som mobbar andra i skolan². Dessutom planeras rapporter om (1) elevers psykiska hälsa, (2) risk- och skyddsfaktorer hos flickor respektive pojkar, samt (3) förekomst av förväntade och verkliga riskbeteenden i skolor. Mer resultat från 2004-års drogvaneinventering finns att tillgå på hemsidan www.prevention.se

Fil dr Bassam El-Khoury har ansvarat för 2004-års drogvaneinventering, inklusive enkätkonstruktion, datasammanställning och analyser. Datasamlingen har genomförts av Utrednings- och statistikkontoret. Inventeringen har finansierats av Socialtjänstförvaltningen och Utbildningsförvaltningen gemensamt. Psykolog Josefin Månsson har ansvarat för litteraturgenomgången. Resultatanalyser och diskussionsavsnittet har samtliga bidragit till.

Rapporten är disponerad så att den första delen beskriver tidigare relevant forskning. Den andra delen beskriver hur undersökningen genomförts. Del tre redovisar vilka skolketarna är. I den avslutande diskussionsdelen sammanfattas resultaten och deras tillförlitlighet kommenteras. Här diskuteras också några praktiska konsekvenser av resultaten.

Stockholm maj 2005

Knut Sundell
Forskningsledare

¹ El-Khoury & Sundell (2005).

² Collin, El-Khoury & Sundell (2005).

INNEHÅLL

SAMMANFATTNING	5
BAKGRUND	7
Skolkets kort- och långsiktiga konsekvenser	7
Förekomst av skolk och avhopp från gymnasiet	8
Risk- och skyddsfaktorer	10
Insatser mot skolk	14
Syfte	15
METOD	16
Deltagande skolor och elever	16
Procedur	17
RESULTAT	18
Förekomst av skolk	18
Skolkande elevers sociala bakgrund	19
Kriminalitet	20
Droger	20
Skolsituation	25
Föräldra- och kamratrelationer	26
Kombinationen av riskfaktorer	28
DISKUSSION	31
Sammanfattning av resultaten	31
Resultatens tillförlitlighet	32
Insatser mot skolk	34
LITTERATUR	36

SAMMANFATTNING

Undersökningen bygger på data från 2004 års drogvaneinventering och omfattar drygt 10 000 elever i grundskolans år 9 och gymnasiet år 2. Resultaten visar att en minoritet av grundskole-eleverna (30 procent av flickorna och 23 procent av pojkarna) och en dryg majoritet av gymnasieeleverna (58 procent av flickorna och 56 procent av pojkarna) hade skolkat minst en gång under det senaste läsåret. Av skolkarna var det en liten grupp (2 procent i grundskolan och 3-4 procent i gymnasiet) som skolkat mer än 20 hela dagar.

Skolkande eleverna kom oftare från hem med endast en förälder. Som grupp betraktat var skolkarna avsevärt mer kriminella än övriga elever. Det gäller alla typer av undersökta brott, mängden brott, andel som debuterat tidigt med brottslighet och andel som åkt fast för polisen. Ungdomar som skolkat var också oftare själva offer för brottslighet. Skolkarna var i högre utsträckning högkonsumenter av tobak, alkohol, lösningsmedel, narkotika, doping samt sömn-/lugnande medel utan läkarrecept. De var även överrepresenterade bland dem som debuterat tidigt med droger, en faktor som kraftigt ökar risken för framtida drogproblem.

De som skolkat trivdes något sämre i skolan, upplevde sig ha mindre kontroll över sin situation i skolan, hade mindre uthållighet, var oftare arga och irriterade, fuskade oftare i skolan samt mobbade oftare andra och blev själva oftare. Bland eleverna som skolkat var det även betydligt vanligare att sakna betyg i minst ett av kärnämnen svenska, engelska och matematik.

Skolkarna bestämde oftare själva när de skulle komma hem på kvällarna, färre av dem anförtrorde sig till föräldrarna vid problem och de umgicks mindre ofta med föräldrarna. Skolkarnas föräldrar kände mindre ofta till var de var på helgerna och vilka de umgicks med. De serverade också oftare ungdomarna alkohol i hemmet. Skolkarna umgicks oftare med kamrater som använder tobak, alkohol och narkotika respektive som hade åkt fast för polisen på grund av brottslighet.

Samtliga ovan uppräknade riskbeteenden ökade i förekomst ju mer ungdomarna hade skolkat. Det gäller både för pojkar och flickor, även om vissa riskbeteenden var vanligare bland pojkar än flickor. Ju flera riskfaktorer som fanns, desto större var sannolikheten att eleverna hade skolkat. Bristande skolanpassning, våldsbrott, tobaksrökning och psykosomatiska symtom var främst sammankopplat med skolk. Resultatet var nästan identiskt för pojkar och flickor och för grundskole- och gymnasieelever.

Sökord: Skolk, olovlig frånvaro, skola, beteendeproblem

BAKGRUND

Elevers olovliga skolfrånvaro har flera namn, till exempel skolk, skolvägran och skolfobi³. Det finns olika synsätt på skolk. Ett är att skolk är en berättigad protest mot en skola som inte förmår ge eleverna arbetsglädje⁴. Ett annat är att skolk är en sund reaktion på en skola som inte tillgodoser elevernas behov (t ex att skolka för att förbereda sig inför prov och redovisningar⁵). Ett tredje synsätt är att skolk är ett tecken på ett asocialt liv som kännetecknas av en rad andra normbrott som exempelvis missbruk, kriminalitet och generellt bristande skolanpassning⁶. Med tanke på dessa olika synsätt är det inte överraskande att det tidvis råder en förvirrad debatt i Sverige om hur skolan och samhället ska förhålla sig till skolk. Syftet med denna rapport är att öka kunskapen om vilka eleverna är som skolkar. Undersökningen utgör en uppföljning av en tidigare rapport om stockholmselever som skolcade år 2002⁷.

Skolkets kort- och långsiktiga konsekvenser

Oberoende av vilka förklaringar som ungdomar eller vuxna ger till skolk visar forskning att de som skolkar är betydligt mer problembelastade på kort och lång sikt. Tvärsnittsdata från drogvanainventeringen år 2002 i Stockholm visar exempelvis att skolande elever i grundskolans år 9 och gymnasiet år 2 var kraftigt överrepresenterade i droganvändning (tobak, alkohol, narkotika), att grov kriminalitet (rån, misshandel, inbrott) samt mobbning⁸. Longitudinell forskning visar att skolande elever ofta har svårt att hantera arbete och äktenskap i vuxen ålder. De skiljer sig oftare, byter jobb oftare och hamnar oftare i arbetslöshet⁹. Skolk har visat sig vara en av de viktigaste prediktorerna för kriminalitet¹⁰, missbruk¹¹ och asocialt beteende¹² senare i livet. Ungdomar som skolkar löper högre risk att bli tonårsföräldrar. Föräldrar som skolkat tenderar att i hög grad få barn som skolkar¹³.

En förklaring till skolkares dåliga prognos är att skolk är starkt kopplat till framtida avhopp från skolan¹⁴. De som avbryter en utbildning i förtid riskerar i högre utsträckning arbetslöshet i vuxen ålder och har oftare lågavlönade arbeten med låg status¹⁵. De som slutar skolan för tidigt är oftare deprimerade och missnöjda med livet¹⁶. Avhoppare är oftare med i gäng, använder oftare alkohol och droger och begår våldsamma och kriminella handlingar¹⁷.

Skolk kan därför betraktas som en del i en process som börjar med att eleven kommer för sent till lektioner, som fortsätter med att eleven skolkar enstaka timmar, därefter skolkar hela dagar

³ Kearney (2003).

⁴ Skolverket (2000).

⁵ Hector & Ohlsson (1974); Skolverket (1999a).

⁶ Baker, Sigmon & Nugent (2001).

⁷ Karlberg & Sundell (2004).

⁸ Karlberg & Sundell (2004).

⁹ Reid (2000).

¹⁰ Reid (2000).

¹¹ Cullingford (1999).

¹² Reid (2000).

¹³ Reid (2000).

¹⁴ Baker, Sigmon & Nugent (2001); Bryk & Thum (1989); Jimerson, Egeland, Sroufe & Carlson (2000); Kaplan, Peck & Kaplan (1995); Newcomb m fl (2002); Reid (2000); Ripple & Luthar (2000).

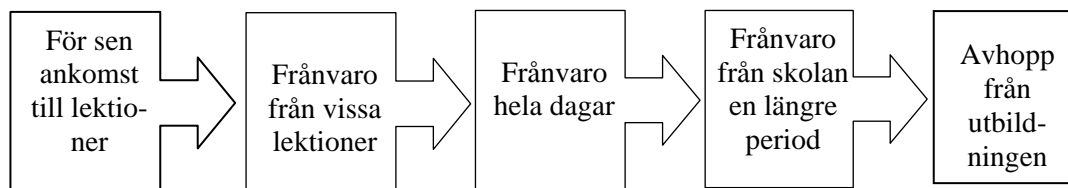
¹⁵ NCS (2001); Timberlake (1982); Hibbett, Fogelman & Manor (1990).

¹⁶ Tidwell (1988).

¹⁷ Office of juvenile Justice and Delinquency Prevention (1999).

och som i värsta fall slutar med att eleven hoppar av från utbildningen (figur 1)¹⁸. För varje steg i processen ökar risken för fortsatt upptrappning. Denna teori betonar därmed vikten av tidiga insatser för att förebygga att elever börjar skolka regelbundet och hoppar av skolan. Det är med andra ord i grundskolan, vid de första tecknen på problem – det vill säga för sen ankomst till lektioner – som skolan behöver reagera. Det finns även forskare som menar att processen som leder till avhopp från skolan startar redan innan eleven börjar i skolan¹⁹; föräldrars omsorgsförmåga och klimatet i hemmet kan kopplas till elevers avhopp långt senare.

Figur 1. Relation mellan skolk och avhopp från skolan (jfr Kearney, 2003)



Förekomst av skolk och avhopp från gymnasiet

Skolk. I Sverige saknas nationell statistik om hur vanligt skolk är. Fem undersökningar ger dock en viss uppfattning om skolkets utbredning. Det ska observeras att dessa undersökningar omfattar olika undersökningsperioder (skolk den senaste terminen, det senaste året resp utan angiven tidsgräns), olika definitioner på skolk (minst en hel dag eller utan angiven omfattning) och olika åldrar på elever.

Centralförbundet för alkohol- och narkotikaupplysning samlar sedan 1970-talet årligen in information om en representativ grupp niondeklassares drogvanor²⁰. Sedan 1984 registreras också skolk. Den cirka 20 år långa oavbrutna tidsserie visar att ungefär hälften av eleverna – pojkar såväl som flickor – brukade skolka (figur 2); år 2004 var det ungefär 30 procent som skolkat någon gång per termin, nio procent som skolkar en gång eller flera gånger i månaden och fem (pojkar) respektive sex (flickor) procent som skolkar flera gånger i veckan. Som framgår av figur 2 ökade skolket under 1990-talet för att efter 2001 minska igen. För år 2004 finns även data om elever i gymnasiets år 2²¹. Deras skolk är väsentligt mer omfattande än eleverna i grundskolans år 9; av gymnasiepojkarna brukade 39 procent skolka minst en gång i månaden och av gymnasieflickorna 38 procent (varav 12 respektive 11 procent varje vecka). I dessa undersökningar har inte skolk definierats. Inte heller har någon tidsperiod angetts.

Den andra studien har gjorts av Brottsförebyggande rådet (2005) och baseras på representativa urval av elever i årskurs 9 åren 1995, 1997, 1999, 2001 och 2003. Andelen som uppger att de skolkat minst en hel dag de senaste 12 månaderna minskade under denna period, från 40 till 34 procent bland pojkar och från 47 till 40 procent bland flickor. Det är alltså fler flickor som skolkat. Däremot är andelarna som uppger att de skolkat många gånger ungefär lika stora.

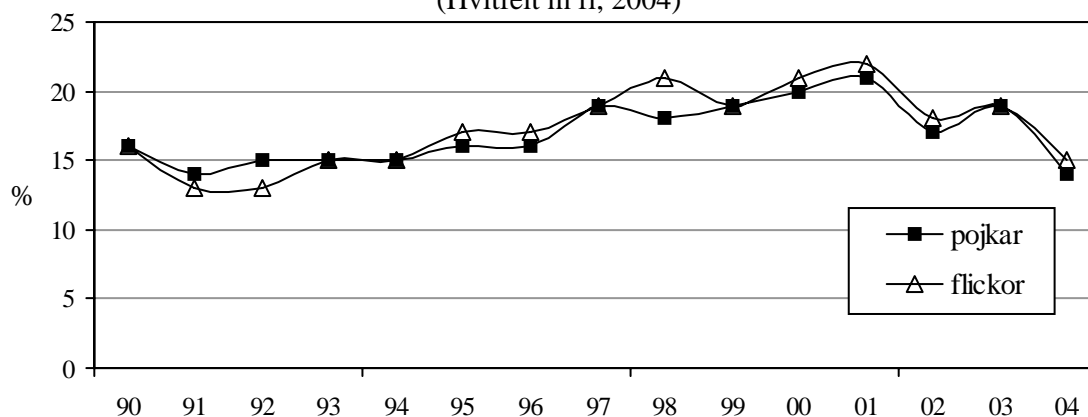
¹⁸ Kearney (2003).

¹⁹ Jimerson, Egeland, Sroufe & Carlson (2000).

²⁰ Hvitfelt, Rask, Andersson & Hibell (2004).

²¹ Rask (2005).

Figur 2. Andel 9-klassare som skolkat minst en gång i månade
(Hvitfelt m fl, 2004)



Den tredje studien har genomförts av Skolverket (2003) och avser skolor i 40 kommuner från Skåne till Norrbotten län åren 2001 – 2002 . Av grundskoleeleverna i år 9 hade 19 procent skolkat under de senaste fyra veckorna. Motsvarande andel bland eleverna i gymnasiets år 3 var 44 procent. Ungefär en av tjugo – i båda grupperna – hade skolkat fem gånger eller mer. Av grundskoleeleverna i år 9 hade 13 procent stannat hemma för att läsa extra och 31 procent av eleverna i gymnasiets år 3. Få elever hade dock varit hemma mer än någon enstaka gång för att läsa extra. Det betyder att skolk i form av extraläsning utgör ungefär en femtedel av all otillåten frånvaro. Skolverket har i en annan studie granskat förändringar av skolk skolan under 1990-talet. Enligt denna rapport har förekomsten av skolk endast förändrats marginellt. I årskurserna 7 till 9 skolkar mellan sex och sju procent av eleverna ”ganska” eller ”mycket ofta”²².

Resultat från Stockholms drogvaneinventering från 2002²³ visar att 34 procent av flickorna och 29 procent av pojkarna skolkat minst en gång under den senaste terminen i årskurs 9 (motsvarande åtta veckor). I gymnasiets år 2 var andelen 59 procent av flickorna och 57 procent av pojkarna. I år 9 hade fyra procent av pojkarna och tre procent av flickorna skolkat mer än 11 gånger den senaste terminen, det vill säga i genomsnitt minst en gång varje vecka. För gymnasiet var motsvarande siffror nio procent av pojkarna och sex procent av flickorna.

Svenska elever förefaller skolka lika mycket eller mer än i andra länder. OECD-ländernas *Program for International Student Assessment (PISA)* genomför kontinuerligt internationella jämförande undersökningar om skolrelaterade frågor. En av rapporterna handlar om elevers deltagande i skolan och anknytning till skolan²⁴. Studien baserades på ett stort representativt urval av femtonåringar. Närvaron i skolan mättes genom att studera elevernas frånvarofrekvens, skolk och sen ankomst under två veckor. Av rapporten framgår att det är svårt att undersöka skolk eftersom elever som skolkar inte är där när undersökningen genomförs. Omfattningen av skolk är således troligen större än vad som framgår av studien. För att underlätta jämförelse mellan de olika deltagande länderna skapades ett gemensamt medelvärde för samtliga länder. En hög elevnärvaro gav ett landsmedeltal över 500 och en låg elevnärvaro lägre än 500. Sverige hade ett landsmedeltal på 489, det vill säga strax under OECD-ländernas genomsnitt. Av de 27 OECD-länder som ingår i dessa analyser hade nio lägre närvaro i skolan än Sverige och 17 högre närvaro, däribland Norge (503), Portugal (504), Storbritannien (509) och Tyskland (523). Var femte elev (20 procent) i OECD-länderna bedömdes ha låg närvaro i skolan. I Sverige var ande-

²² Skolverket (1999b).

²³ Karlberg & Sundell (2004).

²⁴ OECD (2003).

len 24 procent. Av de övriga OECD-länderna var det 19 länder som hade en lägre andel låg närvaro, däribland Japan (4%) och Norge (18 %) och sju länder hade högre frånvaro, bland annat Spanien (34%) som hade högst andel. Skillnader i elevfrånvaro studerades även mellan skolor i samma land. I det avseendet hade Sverige minst skillnad av länderna inom OECD. Sammanfattningsvis ansågs eleverna i Sverige ha relativt hög anknytning till skolan men förhållandevis låg närvaro .

Avhopp från en utbildning. Under läsåret 2003/04 registrerades i Stockholm 856 studieavbrott inom gymnasieskolan. Det motsvarar 5,7 procent av eleverna²⁵. Det går inte att utläsa varför eleverna avbröt studierna eller vad eleverna gör efter avbrottet. Ett studieavbrott kan exempelvis innebära att eleven bytt till samma program på en annan skola, ett annat program på en annan skola, studerar utomlands eller inte längre studerar på gymnasieskolan. Av studieavbrotten sker 64 procent under gymnasietets första år, 27 procent det andra året och nio procent det tredje året. Skolor med den högsta avbrottsfrekvensen har omvårdnadsprogram (9,4%), handels- och administrationsprogram (9,0%), livsmedelsprogram (8,6%) samt barn- och fritidsprogram (8,0%). Den lägsta avbrottsfrekvensen har skolor med naturbruksprogram (0%), elprogram (2,8%) och medieprogram (3,1%).

I USA rapporterade The National Center for Educational Statistics (2002) att bland 16 till 24-åringar i USA slutade 11 procent skolan utan avgångsbetyg. Denna nivå var högre bland etniska minoriteter; 13 procent bland svarta medborgare och 28 procent bland elever med latinamerikanskt ursprung.

Risk- och skyddsfaktorer

Det finns faktorer som ökar respektive minskar risken för skolk, så kallade risk- och skyddsfaktorer. Riskfaktorer ökar sannolikheten att ett riskbeteende ska förekomma. Skyddsfaktorer innebär att sannolikheten för riskbeteenden minskar när det förekommer riskfaktorer. Risk- och skyddsfaktorer påverkar sannolikheten för riskbeteendet, de garanterar inte en minskning eller ökning av riskbeteenden. Visserligen har exempelvis många vuxna drogmissbrukare en svår uppväxt bakom sig, men många som växer upp under svåra omständigheter blir inte drogmissbrukare²⁶. På samma sätt blir en del ungdomar drogmissbrukare trots att de kommer från till uppväxtmiljöer utan kända riskfaktorer.

Enstaka riskfaktorer innebär sällan någon påtagligt ökad risk. Det gör däremot flera parallella riskfaktorer²⁷. Dessutom varierar risk- och skyddsfaktorer under barn och ungas utveckling. Det som är en risk- respektive skyddsfaktor under en fas behöver inte vara det i en annan. En studie av Power, Stewart, O'Hughes och Arbona (2005) visar exempelvis att föräldrars positiva attityder till alkoholkonsumtion och att ha normbrytande kamrater är viktigt för att unga ska börja dricka. Viktigt för att den unge skulle börja dricka regelbundet var den ungas sociala umgänge (t ex många kamrater, popularitet). Övergången från normal konsumtion till problematiskt drickande förklarades slutligen av känslomässiga problem (t ex låg självkänsla). Risk- och skyddsfaktorer kan också ha både en direkt och en indirekt effekt på problembeteenden. Simons-Morton och Chen (2005) visar exempelvis att föräldrars förväntningar om att deras barn inte ska dricka alkohol och deras kontroll och styrning av barnens beteenden dels fungerade som en skyddsfaktor mot alkoholkonsumtion, dels påverkade indirekt genom att minska antalet normbrytande kamrater som barnen umgicks med.

²⁵ Utbildningsnämnden (2004).

²⁶ T ex Garbarino, Dubrow, Konstelny & Pardo (1992); Malmström (1993).

²⁷ T ex Griffin, Scheider, Botvin & Diaz (2000); Stattin, Romelsjö & Stenbacka (1997); Soldz & Ciu (2001); Sundell (2003).

Risk- och skyddsfaktorer kan knytas till familjen, skolan, kamraterna och individen. En forskningsgenomgång identifierade 36 risk- och skyddsfaktorer, varav något flera för skolk än för avhopp från skolan (tabell 1). Många riskfaktorer är dock desamma för skolk och avhopp. Många av risk- och skyddsfaktorerna har replikerats i flera studier. Nedan följer en kortfattad sammanfattning av risk- och skyddsfaktorer som urskiljts för skolk och avhopp.

Individrelaterade faktorer. Skolkare kännetecknas av en rad normbrytande beteenden. De är överrepresenterade när det gäller bruk av alla typer av droger (tobak, alkohol och cannabis), de är mer kriminella och de kännetecknas av andra störande beteenden. Enligt Centrum för alkohol- och narkotikaupplysning (2004) var det fyra gånger vanligare att elever som missbrukat narkotika hade skolkat minst ett par gånger i månaden jämfört med dem som aldrig missbrukat narkotika. Situationen var liknande när det gällde alkohol. Skolkare är också mer sexuellt aktiva. Vidare debuterar de ofta tidigt med problembeteenden, de har ofta låg självkänsla och det finns de som är introverta. Psykiska problem förekommer även ofta i denna grupp. Det finns också undersökningar som visar att skolkare ofta har en invandrabakgrund. Till en del är det samma riskfaktorer som gäller för avhopp från utbildningar; drogbruk, störande beteenden, tidiga problembeteenden och sexuellt aktiv. Därtill kommer aggressivitet och låg social kompetens.

Kamratrelaterade faktorer. Faktorer som ökar risken för skolk är dels att vara känslig för grupstryck, dels att sakna kamrater som prioriterar skolarbetet. Riskfaktorer för avhopp från utbildning är att sakna kamrater som prioriterar skolarbetet, att ha få klasskamrater och att umgås med kamrater som är aggressiva.

Familjerelaterade faktorer. Brist på tillsyn från föräldrarna och missbruk hos föräldrarna är faktorer som starkt hör samman med skolk. Familjerelaterade faktorer som påverkar skolk består vidare av dåliga relationer till föräldrar, stora familjer, trångboddhet, familjer med endast en förälder, låg inkomst i familjen, låg socialgruppsstillhörighet och låg socioekonomisk standard i bostadsområdet. Kriser i familjen, till exempel, svårigheter i föräldrarnas äktenskap och en förälders bortgång har likaså visat sig vara faktorer som påverkar. Ungdomar från hushåll med endast en förälder, från familjer med låg socioekonomisk status löper högre risk för avhopp från skolan. Detsamma gäller föräldrar som brister i tillsyn och som inte engagerar sig i skolarbetet.

Skolrelaterade faktorer. Elever som skolkar regelbundet är ofta ett eller två år efter sina kamrater i läsning, skrivning och matematiska färdigheter. Elever som vantrivs skolkar mer, liksom att skolket är mer utbrett i större skolor. Detsamma gäller när lärare har små förväntningar på elevernas prestationer, när skolpersonalen inte kan samarbeta och när reaktionen på skolk är inkonsekvent. Ett genomgående resultat i longitudinell forskning är att risken är högre för skolkare att i förtid hoppa av utbildningar. Beteendeproblem i klassrummet är också en riskfaktor. Elever som fått gå om en klass har högre risk att inte fullfölja utbildningen. Goda prestationer i skolan är däremot en starkt skyddande faktor.

Skyddsfaktorer. Det finns mindre forskning om skyddsfaktorer än riskfaktorer. Vidare saknas en enhetlig definition av skyddsfaktorer. Ett synsätt är att riskfaktorer och skyddsfaktorer utgör ändpunkter på ett kontinuum, till exempel att dålig anknytning till skolan är en riskfaktor och god anknytning en skyddsfaktor. En medelmåttig anknytning blir då varken risk- eller skydd. Ett annat sätt att se på skyddsfaktorer är att de har en kompensations- eller bufferteffekt för högriskgrupper medan de inte har någon effekt för andra barn²⁸.

²⁸ Rutter (1983).

Tabell 1. Tidigare forskning om risk- och skyddsfaktorer för skolk och avhopp

	<i>Risikfaktor</i>	<i>Skolk</i>	<i>Avhopp</i>
<i>Individ</i>	Tidiga uppförandeproblem	Ferguson & Horwood (1998)	Ferguson & Horwood (1998)
	Störande beteenden, CD, ODD	Newcomb m fl (2002); Egger m fl (2003); Farrington (1980); Sarnecki (1985); Stouthamer & Loeber (1988); Graham & Bowling (1996); Reid (2000)	Jimerson m fl (2000); Newcomb m fl (2002)
	Språksvårigheter	Rohrman (1993)	
	Född i utlandet	OECD (2003)	
	Sexuellt aktiv	McMillen & Kaufman (1997)	McMillen & Kaufman (1997)
	Drogkonsumtion, generell	Baker m fl (2001); Hvitfelt m fl (2004); Cullingford (1999)	Flisher & Charlton (1995)
	Tobaksanvändning	Newcomb m fl (2002); McMillen & Kaufman (1997); Skolverket (1999); SOU (2001); Stokes & Walton (1999)	Newcomb m fl (2002); McMillen & Kaufman (1997)
	Alkohol användning	McMillen & Kaufman (1997); Skolverket (1999); SOU (2001); Stokes & Walton (1999)	McMillen & Kaufman (1997)
	Droger utöver tobak / alkohol	McMillen & Kaufman (1997); Skolverket (1999); SOU (2001); Stokes & Walton (1999); Hvitfelt m fl (2004)	Bauvais m fl (1996); McMillen & Kaufman (1997)
	Kriminalitet	Baker m fl (2001); Hvitfelt m fl (2004); West & Farrington (1973); Reid (1984); Reid (2000); Sarnecki (1985); Stouthamer & Loeber (1988); Graham & Bowling (1996)	
	Psykiatriska symtom, depression	Hvitfelt m fl (2004); Egger m fl (2003)	
	Låg självkänsla	Reid (2002); Petrides m fl (2004)	
	Introvert / inåtvänd	Farrington (1980)	
	Aggressiv, våldsam,		Bauvais m fl (1996)
	Låg social kompetens		Jimerson m fl (2000)
	<i>Kamrat</i>	Känslig för gruppsyck	Reid (2002)
Brist på kamrater som prioriterar skolan		Rohrman (1993)	Ellenbogen & Chamberland (1997)
Få klasskamrater			Ellenbogen & Chamberland (1997)
Aggressiva kamrater			Farmer m fl (2003)

Tabell 1 (forts.). Tidigare forskning om risk- och skyddsfaktorer för skolk och avhopp			
	<i>Risikfaktor</i>	<i>Skolk</i>	<i>Avhopp</i>
<i>Familj</i>	Dåliga relationer till föräldrar	Nielsen & Gerber (1979)	
	Trångboddhet	Mitchell (1972); Reid (2000)	
	Enföräldershushåll	Elliot (1975); Miller & Plant (1999); OECD (2003); Newcomb m fl (2002)	Newcomb m fl (2002); Ripple & Luthar (2000).
	Låg socioekonomisk status, föräldrar med låg utbildning mm	Carlen m fl (1992); Fogelman & Richardson (1974); Hvitfelt m fl (2004); Newcomb m fl (2002); Carlen m fl (1992); Hodges (1968); OECD (2003); Galloway (1976)	Newcomb m fl (2002)
	Kriser i familjen	Watkin (1975); Trigg (1973)	
	Föräldraengagemang i skola	Bell m fl (1994); Carlen m fl (1992)	Jimerson m fl (2000);
	En förälders bortgång	Watkin (1975)	
	Föräldrars bristande omsorg, tillsyn	Baker m fl (2001)	Jimerson m fl (2000)
	Övergrepp, missbruk av föräldrar	Baker m fl (2001); Carlen m fl (1992)	
<i>Skola</i>	Inlärningsproblem	Baker m fl (2001); Hvitfelt m fl (2004); Newcomb m fl (2002); Stokes & Walton (1999); Garry (1996); Rohrman (1993)	Jimerson m fl (2000); Kaplan m fl (1995); Newcomb m fl (2002); Ripple & Luthar (2000)
	Skolk	-	Baker m fl (2001); Bryk & Thum (1989); Garry (1996); Jimerson m fl (2000); Kaplan m fl (1995); Newcomb m fl (2002); Reid (2000); Ripple & Luthar (2000)
	Attityder hos skolpersonal / elever	Baker m fl (2001)	
	Skolans storlek	Baker m fl (2001)	
	Inkonsekvens/inga konsekvenser i hantering av skolk	Baker m fl (2001)	
	Svag anknytning till skolan	Garry (1996); Stokes & Walton (1999)	
	Beteendeproblem i klassrummet		Kaplan m fl (1995); Ripple & Luthar (2000)
	Äldre än klasskompisar		Cairns, Cairns & Neckerman (1989)

Hawkins, Catalano och Arthur, (2002) nämner fem skyddsfaktorer som viktiga. Det första är tydliga normer och förväntningar. Föräldrar, skolpersonal och andra vuxna visar unga vilka normer som gäller och vilka förväntningar de har på barnen. Föräldrar som tydligt visar att de inte vill att barnen ska dricka alkohol har exempelvis barn som dricker mindre alkohol. Det andra är att ge unga möjligheter till anknytning. Unga är mer benägna att leva upp till normer och förväntningar när de känner tillhörighet och har en anknytning till dem som representerar normerna. Barn och unga som knyter an till sina föräldrar vill inte riskera relationen genom att göra sådant som föräldrarna tydligt tar avstånd från. Barn och unga behöver dessutom känna att relationen till den positiva vuxne eller kamraten är värt att satsa på över tid. För att barn och unga ska knyta an till föräldrar, skola eller andra är det viktigt att de får tillfälle att bidra med något som har betydelse för andra, det måste finnas prosociala tillfällen för de unga. Det är den tredje skyddsfaktorn. För det fjärde behöver barn och unga ha vissa grundläggande sociala och kognitiva kompetenser för att deras bidrag ska bli framgångsrika. En sista viktig skyddsfaktor är att barn och unga ges uppmärksamhet för prosociala handlingar, något som är relativt ovanligt. Människor lär genom de konsekvenser deras handlingar får. Det är därför viktigare att uppmärksamma barns positiva handlingar än deras negativa, eftersom detta ökar sannolikheten för positiva handlingar.

Integrerad teori om skolk. Det har gjorts flera försök att integrera kunskap om hur risk- och skyddsfaktorer samvarierar med skolk och framtida beteendeproblem. Den kanske bästa empiriska förklaringen har getts av Newcomb med kollegor som granskat elever i USA (2002). Elevens kön och etnicitet tycks spela en underordnad roll och endast ha indirekt betydelse genom att pojkar oftare begår normbrott och att flickor har högre akademisk kompetens (Figur 2).

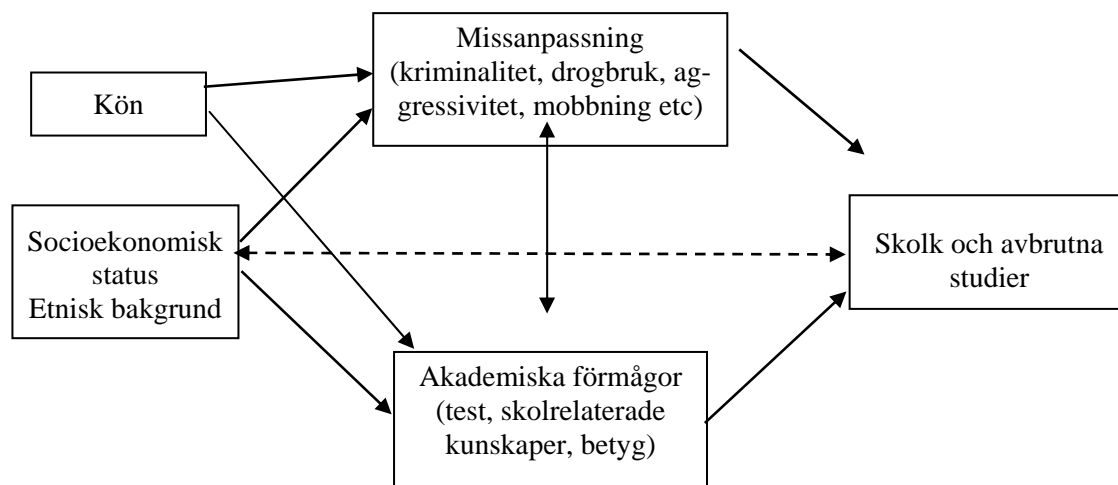
Det som framför allt påverkade förekomsten av skolk och avhopp från skolan var hög grad av normbrytande beteenden (droger, kriminalitet, aggressivitet, tidig sexuell aktivitet) hos eleven och svaga akademiska förmågor (betyg och prestationer). Det sista var speciellt viktigt. Skolkets omfattning var mycket starkt relaterat till risken att hoppa av utbildningen. Dessutom fanns ett starkt negativt samband mellan generell missanpassning (snarare än någon av de enskilda typerna av missanpassning, t ex kriminalitet) och akademiska kompetenser. Om dessa resultat även gäller för Sverige antyder de att det bästa sättet att undvika skolk och avhopp från skolan är att utveckla dels undervisningen, dels att arbeta för tydliga normer och värderingar i skolan.

Insatser mot skolk

Integrerad teori om skolk. Det har gjorts flera försök att integrera kunskap om hur risk- och skyddsfaktorer samvarierar med skolk och framtida beteendeproblem. Den kanske bästa empiriska förklaringen har getts av Newcomb med kollegor som följt elever i USA (2002). Elevens kön och etnicitet tycks spela en underordnad roll och endast ha indirekt betydelse genom att pojkar oftare begår normbrott och att flickor har högre akademisk kompetens (Figur 2). Det som framför allt påverkade förekomsten av skolk och avhopp från skolan var hög grad av normbrytande beteenden (droger, kriminalitet, aggressivitet, tidig sexuell aktivitet) hos eleven och svaga akademiska förmågor (betyg och prestationer). Det sista var speciellt viktigt. Skolkets omfattning var starkt relaterat till risken att hoppa av utbildningen. Dessutom fanns ett starkt negativt samband mellan generell missanpassning (snarare än någon av de enskilda typerna av missanpassning, t ex kriminalitet) och bristande akademiska förmågor. Om dessa resultat även gäller för Sverige antyder de att det bästa sättet att undvika skolk och avhopp från skolan är att utveckla dels undervisningen, dels att arbeta för tydliga normer och värderingar i skolan.

Figur 3. Risk- och skyddsfaktors relation till skolk och avhopp från skolan

(Newcomb m fl, 2002)



Insatser mot skolk

Det finns få vetenskapliga säkra utvärderingar av skolors arbete mot skolk. De studier som finns är dessutom gjorda med små grupper av elever och i många fall saknas jämförelsegrupper som gör det svårt att dra några säkra slutsatser av arbetet mot skolk. Generellt finns alltså ett stort behov av utveckla nya insatser och strategier för att motverka skolk.

I Prevatt och Kellys (2003) metaanalys redovisas 259 utvärderingar av preventionsprogram mot avhopp från skolan. Vissa av programmen uppvisade positiva resultat men eftersom det i många utvärderingar saknas uppgifter om till exempel effektstorlekar går det inte att utläsa vilka interventioner som har de starkaste effekterna. De utvärderingar av preventionsprogram som använt en jämförelsegrupp och som fått lovande resultat när det gäller avhopp från skolan är få²⁹: Bilingual education program³⁰, Direct Instruction Follow Through³¹, Check and Connect Program³² och Ninth Grade Program³³. Dessa fyra program använde sig alla av ett stort antal olika interventioner, främst för att stödja eleverna i deras inläring: hjälpundervisning, föräldrabesök, individuell handledning, social färdighetsträning i grupp, träning i studieteknik, kompisstöd och handledning av lärare.

Syfte

Sammanfattningsvis visar tidigare forskning att skolk är relativt vanligt i Sverige och att det i stort sett saknas svenska undersökningar om vad som kännetecknar elever som skolkar. Av den utländska forskningen framgår att skolkande elever kännetecknas av en rad riskbeteenden samt att de som skolkar löper större risk att senare i livet hamna i kriminalitet, asocialitet och missbruk. Syftet med denna rapport är att öka kunskapen om vad som är utmärkande för elever som skolkar.

²⁹ Prevatt & Kelly (2003)

³⁰ Curiel, Rosenthal & Richek (1986)

³¹ Meyer (1984)

³² Sinclair, Christenson, Evelo & Hurley (1998)

³³ Pearson & Banerji (1993)

METOD

Stockholms stad genomför sedan 1972 regelbundet undersökningar bland elever i grundskolans år 9, om deras situation i skolan och deras användning av tobak, alkohol och narkotika. Sedan 2000 genomförs drogvaneinventering vartannat år och gymnasieelever i år 2 har även inkluderats. Enkäten har dessutom breddats till att innefatta flera frågor rörande olika riskbeteenden. Resultaten i denna rapport baseras på datamaterialet från 2004 års drogvaneinventering där elever i grundskolans år 9 och gymnasiet år 2 har tillfrågats. Datainsamlingen för 2004 är utförd av Utrednings- och Statistikkontoret (USK) på uppdrag av Preventionscentrum Stockholm, Precens. Undersökningen är en totalundersökning i de berörda årskurserna.

Deltagande skolor och elever

Eleverna gick i 69 grundskolor och 33 gymnasieskolor i Stockholm³⁴. Samtliga Stockholms 59 kommunala grundskolor och 23 gymnasieskolor deltog i studien. Friskolorna i Stockholm deltog på frivillig basis. Av 64 tillfrågade friskolor deltog 17 (10 grundskolor och 10 gymnasieskolor³⁵). Det vanligaste angivna skälet att inte medverka var "tidsbrist" samt att friskolan saknade de stadier som skulle genomgå undersökningen. Någon undervisade bara på distans och ett flertal fick USK inte kontakt med trots upprepade försök. Dessutom undantogs 39 klasser i grundskolans år 9 från undersökningen eftersom de ingick i Centralförbundet för alkohol- och narkotikaupplysnings riskrepresentativa undersökning. Av de 10 113 elever som besvarat enkäten och som var bosatta i Stockholm hade 10 041 besvarat frågor om skolk; 5 421 grundskoleelever och 4 620 gymnasieelever. Det är dessa elever som är denna studie omfattar.

Eleverna i grundskolans år 9 var i allmänhet 15 eller 16 år (99%) och de i gymnasiet år 2 17 eller 18 år (90%). För mer information om datainsamling, urval av skolor och frågor i stockholmsevenkäten hänvisas till en huvudrapport av El-Khoury och Sundell (2005) eller till hemsidan www.prevention.se

Bortfall. Det finns två typer av bortfall att ta hänsyn till: externt och internt. Det externa bortfallet utgörs av de individer som borde besvarat enkäten men som inte har gjort det och det interna bortfallet avser när individen avstår från att svara på en fråga som borde ha besvarats. Det går inte att beräkna det externa bortfallet eftersom det saknas information om hur många elever som faktiskt gick i skolorna vid datainsamlingstillfället. Som en riktlinje kan dock anges att vid datainsamlingen år 2000 bedömde Utrednings- och Statistikkontoret att bortfallet omfattade 11 procent av eleverna. Detta var efter att elever som slutat och inte fanns kvar i skolan hade borträknats.

Det interna bortfallet understiger fyra procent för de flesta av enkätens frågor, vilket innebär en marginell betydelse för undersökningens resultat. Utöver det externa och interna bortfallet så uteslöts ett mindre antal enkäter ur undersökningen eftersom de bedömdes vara oseriöst besvarade. De enkäter som uppfyllde ett eller flera av följande kriterier separerades från resterande enkäterna: (1) de som har uppgett att de har använt alla slag av narkotika; (2) de som har uppgett att de dagligen dricker mer än 70 cl sprit; (3) de som har uppgett att de har begått samtliga namngivna kriminella handlingar mer än 10 gånger. Med hjälp av dessa kriterier har 140 enkä-

³⁴ Enkäten har skickats ut till elever i Stockholms stad samt i Botkyrka, Danderyd, Ekerö, Haninge, Huddinge, Solna, Sundbyberg och Södertälje. Denna rapport baseras dock endast på eleverna som gått i stockholmsskolor.

³⁵ Tre av skolorna har både grundskola och gymnasium.

ter (1,3%) uteslutits. Även efter detta bortfall finns vissa frågetecken om debutålder för olika typer av droger och elevernas totala alkoholkonsumtion.

Procedur

Datainsamlingen skedde i mitten av mars 2004. Enkäterna levererades via en kontaktperson på skolan, rektor eller annan, till klasslärarna. Eleverna fick fylla i enkäten anonymt under lektionstid. De fick själva lägga enkäten i ett kuvert som förslutet lämnades till klassläraren. Klasslärarens uppgift var att kontrollera närvaro och samla ihop enkäterna. Utrednings- och Statistikkontorets personal hämtade sedan enkäterna på avtalad tid. Med början vecka 13 hämtades de ifyllda enkäterna från skolorna och dataregistrering pågick från vecka 14 till 23. Insamlingstiden blev längre i flera fall då skolorna hade svårt att finna tid till besvarandet, bland annat på grund av PRAO (Utrednings- och Statistikkontoret, 2004).

Enkäten inkluderar frågor om tobak, alkohol och andra droger, kriminalitet, bristande skolanpassning samt en rad faktorer som tidigare forskning har visat ökar eller minskar risken för olika problembeteenden. I enkäten finns en fråga om hur många gånger eleverna skolkat en hel dag det pågående läsåret (motsvarande ungefär 24 veckor aktiv undervisningstid). Svarsalternativen var ingen gång, 1 gång, 2 – 3 gånger, 4 – 10 gånger, 11 - 20 gånger samt mer än 20 gånger

RESULTAT

Resultatdelen inleds med en presentation av hur många av eleverna i undersökningsgruppen som skolkat. Därefter beskrivs de skolkande elevernas sociala bakgrund, kriminalitet, drogmissbruk, skolanpassning samt kamrat- och föräldrarelationer. Sedan analyseras hur en rad risk- och skyddsfaktorer är relaterade till skolket. Avslutningsvis beskrivs betydelsen av antalet risk- och skyddsfaktorer. Samtliga resultat presenteras separat för flickor och pojkar, respektive för grundskole- och gymnasieeleverna.

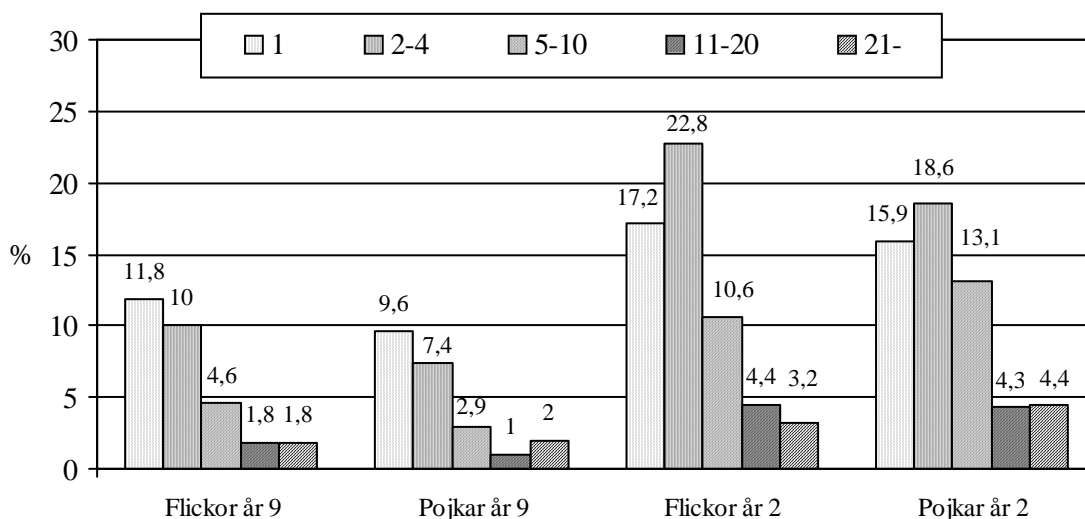
Förekomst av skolk

Av flickorna i grundskolans år 9 uppgav 30 procent att de skolkat minst en hel dag under det senaste läsåret (motsvarande ca 24 veckor). Av pojkarna i år 9 hade 23 procent skolkat. De flesta av eleverna (figur 4) hade endast skolkat en eller 2-4 dagar. Relativt få hade skolkat mer än 20 gånger det senaste läsåret. Som framgår av resultaten hade flickorna skolkat något mer än pojkarna.

Fler gymnasieelever hade skolkat jämfört med grundskoleelever. Av de kvinnliga gymnasieeleverna hade 58 procent skolkat minst en gång och bland gymnasiepojkarna hade 56 procent skolkat.

Det var alltså vanligare att gymnasieelever hade skolkat jämfört med grundskoleelever, liksom att kvinnliga elever skolkat jämfört med manliga.

Figur 4 . Andel elever som skolkat i grundskolan och gymnasiet



Skolkande elevers sociala bakgrund

Det var endast i ett avseende som skolkarna skilde sig från icke-skolkarna i sociala bakgrund; skolkarna växte något oftare upp med endast en av sina föräldrar³⁶. Det resultatet gäller för grundskole- och gymnasieelever och för pojkar och flickor (tabell 2 – 5). Det ska dock observeras att många skolkare kom från hem med sammanboende föräldrar. I övrigt var skillnaderna små mellan icke-skolkare och skolkare när det gäller invandrabakgrund, föräldrar som var arbetslösa respektive endast hade grundskoleutbildning.

Tabell 2. Manliga elevers sociala bakgrund i åk 9 år 2004						
	<i>Antal skolk tillfällen(hel dag) aktuellt läsår</i>					
	0 (n=2154)	1 (n=267)	2 – 4 (n=206)	5 – 10 (n=82)	11 – 20 (n=29)	21 – (n=55)
Ensamstående förälder (%)	38	49	53	71	45	69
Invandrabakgrund (%)	12	19	17	20	28	16
Minst en förälder arbetslös (%)	6	7	6	7	7	11
Föräldrar endast grundskola (%)	9	12	13	19	27	25

Tabell 3. Kvinnliga elevers sociala bakgrund i åk 9 år 2004						
	<i>Antal skolk tillfällen(hel dag) aktuellt läsår</i>					
	0 (n=1842)	1 (n=309)	2 – 4 (n=262)	5 – 10 (n=121)	11 – 20 (n=47)	21 – (n=47)
Ensamstående förälder (%)	40	46	52	60	57	70
Invandrabakgrund (%)	14	13	12	12	6	30
Minst en förälder arbetslös (%)	6	7	9	8	13	9
Föräldrar endast grundskola (%)	14	15	18	17	20	17

Tabell 4. Social bakgrund hos manliga gymnasieelever i år 2						
	<i>Antal skolk tillfällen(hel dag) aktuellt läsår</i>					
	0 (n=965)	1 (n=350)	2 – 4 (n=411)	5 – 10 (n=290)	11 – 20 (n=94)	21 – (n=97)
Ensamstående förälder (%)	36	47	48	52	56	66
Invandrabakgrund (%)	16	16	20	17	22	21
Minst en förälder arbetslös (%)	7	7	6	6	6	7
Föräldrar endast grundskola (%)	9	9	9	13	10	12

Tabell 5. Social bakgrund hos kvinnliga gymnasieelever i år 2						
	<i>Antal skolk tillfällen(hel dag) aktuellt läsår</i>					
	0 (n=1007)	1 (n=416)	2 – 4 (n=551)	5 – 10 (n=255)	11 – 20 (n=106)	21 – (n=78)
Ensamstående förälder (%)	38	45	46	49	61	62
Invandrabakgrund (%)	18	14	14	15	12	19
Minst en förälder arbetslös (%)	6	6	7	7	2	4
Föräldrar endast grundskola (%)	13	14	17	17	25	17

³⁶ Eleverna upplevde sig inte som svenskar.

Kriminalitet

De elever som skolkat minst en gång det senaste året var mer kriminella än de elever som aldrig skolkat (tabell 6 – 9). Det gäller för båda könen, för grundskole- och gymnasieeleverna samt för samtliga typer av brott. Bland pojkarna som aldrig skolkat under perioden hade exempelvis fyra procent gjort ett inbrott det senaste året, sex procent gjort ett våldsbrott och två procent rånat någon. Bland dem som skolkat minst 21 gånger var motsvarande andelar 11, åtta respektive 12 gånger högre.

När alla brottstyper sammanräknas visar resultaten att många elever hade begått något brott under den senaste 12-månadersperioden. Bland icke-skolkande grundskolepojkar hade 42 procent begått något brott, bland grundskoleflickor 24 procent, bland gymnasiepojkar 31 procent och bland gymnasieflickor 17 procent. Bland eleverna som skolkat var andelen betydligt högre. När lindrigare brott som snatterier exkluderas hade 42 av grundskolepojkarna och var femte grundskoleflicka som skolkat begått något allvarligt brott som rån, misshandel, inbrott och bilstöld. Bland gymnasiepojkarna var andelen 24 procent och bland flickorna åtta procent.

Att skolkarna i högre utsträckning återfinns i samtliga brottskategorier säger inte något om hur ofta de begått brott. För att belysa det summerades det antal gånger som eleverna uppger att de gjort olika brott. I denna summering används det lägsta värdet i respektive svarsalternativ³⁷, vilket gör att det handlar om en minimiskattning. Resultaten visar att skolkarna begått väsentligt fler brott. För allvarliga brott handlar det om upp till 23 gångers ökning mellan de som inte skolkat och de som skolkat oftast (grundskoleflickor).

De skolkande eleverna hade också debuterat tidigare med brottslighet. En tidig problemdebut är en allvarlig riskfaktor för framtida problem³⁸. Skolkarna hade även åkt fast för polisen oftare. Det gäller framför allt de som skolkat mest. Elever som skolkat var också oftare brottsoffer (rån, stöld, misshandel, våldtäkt). Även detta gäller främst de som skolkat mer än tio gånger.

Droger

Eleverna som skolkat hade betydligt mer erfarenhet av tobak, alkohol, lösningsmedel, narkotika, doping samt användande av sömn- och lugnande medel utan läkarrecept (tabell 10 – 13). Andelen skolkare som använt minst en gång var högre, liksom de som hade debuterat tidigt (före 13 års ålder) och antalet missbrukstillfällen. Den enda påtagliga skillnaden mellan grundskol- och gymnasieeleverna är att de senare har högre andelar som använt de olika drogerna. Andelen dagligrökare var exempelvis mellan tre och sex gånger högre i den senare gruppen. De skolkande elevernas alkoholkonsumtion var även kraftigt förhöjd, oberoende av om utgångspunkten är antalet berusningstillfällen eller årskonsumtion. Det senare har beräknats med den metod som Centralförbundet för alkohol- och narkotikaupplysning (2002) använder. Utgångspunkten är elevernas uppgifter om den ungefärliga kvantiteten per dryckestillfälle för folköl, starköl, vin, blanddrycker (t ex cider, alkoläsk) samt sprit. Dessa kvantiteter har multiplicerats med dryckesfrekvensen och sedan omräknats till ren alkohol (100 %). Den totala summan utgör ett mått på elevernas årskonsumtion. Det kan noteras att två liter ren alkohol motsvarar en konsumtion av drygt sex burkar starköl per månad medan elva liter motsvarar 36 burkar starköl per månad.

³⁷ En elev som exempelvis uppger att han eller hon stulit en cykel eller moped 1 – 2 gånger och köpt något som var stulet 3 – 5 gånger får således summan 1 + 3 = 4 brottshandlingar.

³⁸ T ex Hawkins, Graham, Maguin, Abbott, Hill, & Catalano (1997); Simons-Morton, Haynie, Crump, Saylor, Eitel & Yu (1999); Stattin & Magnusson (1995).

Tabell 6. Kriminalitet under de senaste 12 månaderna hos manliga grundskoleelever i år 9.						
	<i>Antal skolkällfällen(hel dag) aktuellt läsår</i>					
	0	1	2 – 4	5 – 10	11 – 20	21 –
Snatteri (%)	19	33	50	55	45	60
Klotter (%)	13	27	39	33	45	64
Häleri (%)	13	30	39	43	41	67
Inbrott (%)	4	11	19	28	31	44
Stöld ³⁹ (%)	15	30	48	52	35	65
Våldsbrott ⁴⁰ (%)	6	12	19	24	31	46
Rån (%)	2	3	9	17	21	24
Annan brottslighet ⁴¹ (%)	22	38	46	54	55	69
Begått något brott (%)	42	66	79	77	69	87
Begått något mindre allvarligt brott (%)	41	64	76	74	66	87
Begått något allvarligt brott (%)	13	28	49	46	45	73
Genomsnittl antal mindre allvarliga brott ⁴²	3,0	6,4	10,7	13,8	14,8	29,0
Genomsnittl antal allvarliga brott ⁴³	0,7	1,6	2,8	6,7	8,0	12,7
Själv brottsoffer senaste läsåret (%)	16	25	26	30	31	33
Första brott före 13 år (%)	21	32	34	37	31	51
Åkt fast för polisen (%)	15	29	35	50	35	60

Tabell 7. Kriminalitet under de senaste 12 månaderna hos kvinnliga grundskoleelever i år 9.						
	<i>Antal skolkällfällen(hel dag) aktuellt läsår</i>					
	0	1	2 – 4	5 – 10	11 – 20	21 –
Snatteri (%)	12	25	32	36	45	51
Klotter (%)	8	14	18	24	34	47
Häleri (%)	3	8	11	27	21	38
Inbrott (%)	1	3	3	4	11	13
Stöld (%)	7	19	23	37	26	60
Våldsbrott (%)	1	5	7	10	15	28
Rån (%)	0	2	2	3	2	6
Annan brottslighet ⁴⁴ (%)	6	11	21	34	36	51
Begått något brott (%)	24	42	54	64	74	87
Begått något mindre allvarligt brott (%)	22	39	50	61	72	81
Begått något allvarligt brott (%)	5	14	16	29	23	60
Genomsnittl antal mindre allvarliga brott	0,9	2,2	3,3	5,1	8,8	11,4
Genomsnittl antal allvarliga brott	0,2	0,6	0,7	1,1	2,2	4,7
Själv brottsoffer senaste läsåret (%)	14	21	28	31	36	53
Första brott före 13 år (%)	13	20	22	27	36	32
Åkt fast för polisen (%)	8	17	19	35	38	47

³⁹ Stulit cykel, moped, bil eller motorcykel, stulit ur någons ficka, stulit något annat som inte explicit efterfrågats.

⁴⁰ Med avsikt slagit någon så att denne behövt uppsöka sjukvård + Tvingat till sig sex från någon.

⁴¹ Burit vapen + annan brottslig handling

⁴² Snattat, klottrat, stulit något som inte direkt efterfrågats i enkäten, gjort sig skyldig till häleri, burit vapen, annan brottslig handling

⁴³ Stulit cykel, moped, bil, motorcykel eller ur någons ficka, tvingat till sig pengar eller mobiltelefon, tvingat till sig sex, gjort inbrott i bil, affär, kiosk, eller annan byggnad, med avsikt slagit någon så att förövaren tror eller vet att offret behövt sjukvård

⁴⁴ Burit vapen + annan brottslig handling

Tabell 8. Kriminalitet under de senaste 12 månaderna hos manliga gymnasieelever år 2.						
	<i>Antal skolktillfällen(hel dag) aktuellt läsår</i>					
	0	1	2 – 4	5 – 10	11– 20	21 –
Snatteri (%)	9	16	20	26	25	39
Klotter (%)	8	13	14	17	21	33
Häleri (%)	11	18	24	29	32	57
Inbrott (%)	3	7	6	10	16	25
Stöld (%)	11	19	20	28	33	50
Våldsbrott (%)	5	9	11	15	20	34
Rån (%)	1	3	2	4	4	11
Annan brottslighet (%)	17	29	31	35	38	61
Begått något brott (%)	31	47	51	59	64	79
Begått något mindre allvarligt brott (%)	29	45	49	57	61	79
Begått något allvarligt brott (%)	10	17	21	27	34	46
Genomsnittl antal mindre allvarliga brott	2,4	4,5	4,5	5,6	7,9	16,4
Genomsnittl antal allvarliga brott	0,6	1,0	1,2	1,5	3,1	8,2
Själv brottsoffer senaste läsåret (%)	17	22	26	24	27	33
Första brott före 13 år (%)	17	27	22	27	25	39
Åkt fast för polisen (%)	16	33	26	35	40	60

Tabell 9. Kriminalitet under de senaste 12 månaderna hos kvinnliga gymnasieelever år 2						
	<i>Antal skolktillfällen(hel dag) aktuellt läsår</i>					
	0	1	2 – 4	5 – 10	11– 20	21 –
Snatteri (%)	6	12	13	21	29	36
Klotter (%)	4	6	7	9	9	14
Häleri (%)	4	5	6	8	12	17
Inbrott (%)	1	1	0	1	4	5
Stöld (%)	5	7	10	13	19	26
Våldsbrott (%)	1	2	2	4	6	10
Rån (%)	0	0	1	1	1	4
Annan brottslighet (%)	6	8	11	15	18	27
Begått något brott (%)	17	26	31	42	47	62
Begått något mindre allvarligt brott (%)	16	25	30	40	44	60
Begått något allvarligt brott (%)	3	5	7	9	13	18
Genomsnittl antal mindre allvarliga brott	0,7	1,1	1,4	1,9	3,3	5,2
Genomsnittl antal allvarliga brott	0,2	0,2	0,2	0,2	1,0	1,2
Själv brottsoffer senaste läsåret (%)	14	20	20	24	29	28
Första brott före 13 år (%)	7	10	13	15	26	23
Åkt fast för polisen (%)	9	14	16	17	25	32

Grundskoleelverna som skolkat minst 21 gånger det aktuella läsåret hade konsumerat drygt sex gånger mer alkohol än de som aldrig skolkat. Det gäller för både pojkar och flickor. För gymnasterna var ökningen tre gånger högre för pojkar och fyra för flickor. Riskökningarna var ännu högre för lösningsmedel, narkotika, dopingmedel och användandet av sömn- och lugnande medel för berusning.

		<i>Antal skolktilfällen(hel dag) aktuellt läsår</i>					
		0	1	2 – 4	5 – 10	11–20	21–
Tobak snus	Använt någon gång	25	43	47	61	72	69
	Debut före 13 år	9	17	18	34	35	42
	Dagligt bruk	11	22	27	28	55	56
Alkohol	Varit berusad någon gång	40	64	68	72	76	69
	Debut före 13 år	5	8	11	21	14	37
	Antal gånger totalt	3,9	8,1	9,7	13,2	18,7	20,5
	Årskonsumtion (liter 100 % alkohol)	2,1	3,2	6,0	8,5	12,5	13,4
Lösnings Medel	Sniffat någon gång	8	15	22	31	29	49
	Debut före 13 år	2	2	4	9	11	19
	Antal gånger totalt	0,6	1,2	1,7	4,8	3,1	11,2
Narko- tika	Använt någon gång	6	16	21	29	32	50
	Debut före 13 år	1	0	2	5	3	15
	Antal gånger totalt	0,6	1,0	1,9	4,9	7,3	21,2
Dopningsmedel någon gång		1	2	3	8	14	20
Sömn-/lugnande medel utan läkarrecept		2	4	6	12	28	38

		<i>Antal skolktilfällen(hel dag) aktuellt läsår</i>					
		0	1	2 – 4	5 – 10	11–20	21–
Tobak snus	Använt någon gång	24	43	54	73	79	83
	Debut före 13 år	9	18	25	41	45	51
	Dagligt bruk	8	17	24	41	32	60
Alkohol	Varit berusad någon gång	44	63	75	80	83	92
	Debut före 13 år	5	10	13	18	34	20
	Antal gånger totalt	3,9	7,4	11,3	17,4	19,6	20,8
	Årskonsumtion (liter 100 % alkohol)	1,3	2,7	4,2	5,8	10,6	8,4
Lösnings medel	Sniffat någon gång	6	10	18	28	40	36
	Debut före 13 år	1	1	1	3	4	15
	Antal gånger totalt	0,3	0,7	0,5	1,3	2,6	4,6
Narko- tika	Använt någon gång	5	9	17	27	40	40
	Debut före 13 år	0	0	0	1	9	6
	Antal gånger totalt	0,2	0,9	1,0	4,1	5,6	7,7
Dopningsmedel någon gång		0	1	1	2	2	7
Sömn-/lugnande medel utan läkarrecept		5	10	16	30	30	34

Tabell 12. Drogvanor hos manliga gymnasieelever år 2 (%)		<i>Antal skolktilfällen(hel dag) aktuellt läsår</i>					
		0	1	2 – 4	5 – 10	11–20	21–
Tobak snus	Använt någon gång	32	45	57	63	68	73
	Debut före 13 år	8	13	16	20	21	38
	Dagligt bruk	17	26	33	41	52	55
Alkohol	Varit berusad någon gång	65	78	85	90	89	80
	Debut före 13 år	4	6	9	11	11	29
	Antal gånger totalt	12,6	20,0	22,8	27,5	31,6	29,4
	Årskonsumtion (liter 100 % alkohol)	3,9	6,1	7,4	8,6	11,1	12,0
Lösning- medel	Sniffat någon gång	5	11	12	16	14	31
	Debut före 13 år	1	1	1	2	2	9
	Antal gånger totalt	0,4	0,6	0,6	0,7	1,7	3,9
Narko- tika	Använt någon gång	14	24	32	38	41	54
	Debut före 13 år	1	1	1	1	2	6
	Antal gånger totalt	1,9	3,1	3,4	6,1	7,5	18,9
Dopningsmedel någon gång		2	2	3	4	11	7
Sömn-/lugnande medel utan läkarrecept		2	6	6	9	12	22

Tabell 13. Drogvanor hos kvinnliga gymnasieelever år 2 (%)		<i>Antal skolktilfällen(hel dag) aktuellt läsår</i>					
		0	1	2 – 4	5 – 10	11–20	21–
To bak	Använt någon gång	30	43	51	62	77	78
	Debut före 13 år	8	12	15	18	29	41
	Dagligt bruk	10	15	24	28	51	58
Alkohol	Varit berusad någon gång	66	79	86	88	93	94
	Debut före 13 år	4	5	5	8	14	20
	Antal gånger totalt	0,7	1,0	1,4	1,9	3,3	5,2
	Årskonsumtion (liter 100 % alkohol)	2,1	3,2	3,9	5,7	7,7	8,7
Lösning- medel	Sniffat någon gång	4	5	7	9	17	27
	Debut före 13 år	1	1	1	1	2	4
	Antal gånger totalt	0,1	0,2	0,3	0,7	0,9	2,1
Narko- tika	Använt någon gång	10	19	23	36	42	54
	Debut före 13 år	1	0	0	1	2	4
	Antal gånger totalt	0,7	1,2	2,1	3,0	5,8	11,3
Dopningsmedel någon gång		0	0	1	0	3	3
Sömn-/lugnande medel utan läkarrecept		6	9	11	17	22	30

Skolsituation

De flesta elever trivdes i skolan, sade sig göra sitt bästa även vid svåra uppgifter och såg skolarbetet som meningsfullt (tabell 14 – 17). Eleverna som skolkade ofta trivdes dock sämre och upplevde skolan som mindre meningsfull än de som inte skolkade. Bland elever som skolkat ofta var det vanligare att man upplevde att lärarna var orättvisa, Liksom att de valde att göra något annat vid tråkiga arbetsuppgifter.

Skolkarna var oftare sjuka. Detta gäller i synnerhet flickorna. Fusk var vanligare i denna grupp, främst bland pojkar. Mobbning var också vanligare bland skolkare, både som förövare och offer. Slutligen var elever som skolkat mer än tio gånger överrepresenterade bland dem som inte hade fått betyg i ett eller flera ämnen av svenska, matematik och engelska. Bland de som skolkat 21 gånger eller mer hade ungefär fyra av tio ofullständiga betyg i minst ett av de tre ämnena svenska, engelska eller matematik.

Tabell 14. Skolsituation för manliga grundskolelever i år 9 (%)						
	<i>Antal skolktilfällen(hel dag) aktuellt läsår</i>					
	0	1	2–4	5–10	11–20	21–
Trivs i skolan	85	79	68	48	48	48
Gör sitt bästa även vid svåra uppgifter	90	81	77	62	52	44
Upplever sig orättvist behandlad av lärare	29	44	47	58	49	57
Skolarbetet känns meningsfullt	72	64	55	47	47	43
Gör annat vid tråkiga arbetsuppgifter	27	45	52	60	59	71
Sjukfrånv. minst fyra gånger det här läsåret	15	32	56	60	86	70
Fuskat på läxförhör/prov det här läsåret	32	45	56	48	69	67
Upplevt sig mobbad det här läsåret	7	7	13	14	28	18
Mobbat/trakasserat elever detta läsår	24	32	49	49	52	43
Ofullständiga betyg föregående termin	8	15	15	31	14	43

Tabell 15. Skolsituation för kvinnliga grundskolelever i år 9 (%)						
	<i>Antal skolktilfällen(hel dag) aktuellt läsår</i>					
	0	1	2–4	5–10	11–20	21–
Trivs i skolan	81	76	70	55	59	45
Gör sitt bästa även vid svåra uppgifter	92	83	79	61	68	51
Upplever sig orättvist behandlad av lärare	24	30	36	43	49	53
Skolarbetet känns meningsfullt	74	63	61	50	47	52
Gör annat vid tråkiga arbetsuppgifter	24	34	48	54	72	76
Sjukfrånv. minst fyra gånger det här läsåret	26	47	67	79	87	83
Fuskat på läxförhör/prov det här läsåret	36	42	54	55	55	51
Upplevt sig mobbad det här läsåret	9	12	15	11	17	26
Mobbat/trakasserat elever detta läsår	10	18	24	25	24	36
Ofullständiga betyg föregående termin	7	11	13	18	34	46

Tabell 16. Skolsituation för manliga gymnasieelever år 2 (%)						
	<i>Antal skolktilfällen(hel dag) aktuellt läsår</i>					
	0	1	2-4	5-10	11-20	21-
Trivs i skolan	87	76	78	70	75	52
Gör sitt bästa även vid svåra uppgifter	88	77	72	61	57	45
Upplever sig orättvist behandlad av lärare	21	29	27	32	35	45
Skolarbetet känns meningsfullt	69	64	62	55	58	50
Gör annat vid tråkiga arbetsuppgifter	33	44	52	51	64	70
Sjukfrånv. minst fyra gånger det här läsåret	17	27	47	58	68	69
Fuskat på läxförhör/prov det här läsåret	25	39	39	37	49	54
Upplevt sig mobbad det här läsåret	5	3	6	5	4	8
Mobbats/trakasserats elever detta läsår	11	14	18	21	22	33
Ofullständiga betyg föregående termin	11	17	20	24	31	35

Tabell 17. Skolsituation för kvinnliga gymnasieelever år 2 (%)						
	<i>Antal skolktilfällen(hel dag) aktuellt läsår</i>					
	0	1	2-4	5-10	11-20	21-
Trivs i skolan	89	84	76	67	59	57
Gör sitt bästa även vid svåra uppgifter	91	85	80	72	65	54
Upplever sig orättvist behandlad av lärare	17	23	24	30	40	33
Skolarbetet känns meningsfullt	76	73	66	65	60	44
Gör annat vid tråkiga arbetsuppgifter	26	35	39	50	63	73
Sjukfrånv. minst fyra gånger det här läsåret	27	41	58	82	84	86
Fuskat på läxförhör/prov det här läsåret	27	31	37	40	35	39
Upplevt sig mobbad det här läsåret	5	6	5	8	13	9
Mobbats/trakasserats elever detta läsår	6	3	6	9	11	17
Ofullständiga betyg föregående termin	13	13	19	23	31	44

Föräldra- och kamratrelationer

De skolkande eleverna hade en mer problematisk relation till sina föräldrar än icke-skolkande elever (tabell 18 – 21). Skolkarna bestämde oftare själva när de skulle komma hem på kvällarna jämfört med elever som inte skolkat. Skolkarnas föräldrar kände mindre ofta till var deras barn var på helgerna, liksom vilka kamrater deras barn umgicks med. Det var mindre vanligt att skolkarna talade med föräldrarna om problem eller gjorde saker tillsammans med föräldrarna på fritiden. Elever som skolkade blev oftare bjudna på alkohol av sina föräldrar jämfört med elever som inte skolkat.

Skolkarna umgicks oftare i kamratgrupper som bestod helt eller delvis av socialt missanpassade kamrater (dvs de som rökte, drack och använde narkotika, slogs och begick brott, var ute på kvällarna) och mindre ofta i grupper av enbart socialt välanpassade kamrater (dvs var duktiga i skolan, motionerade/tränade och var med i en förening).

Skillnaderna mellan grundskole- och gymnasieelever var liten. Skillnader mellan pojkar och flickor handlade främst om att pojkar oftare själva bestämde när de skulle vara hemma på kvällarna medan flickor oftare anförtrodde sig till sina föräldrar om problem. Detta gäller oberoende av hur ofta eleverna skolkade.

Tabell 18. Föräldra- och kamratrelationer (%) hos manliga grundskolelever i år 9.							
		<i>Antal skolktilfällen(hel dag) aktuellt läsår</i>					
		0	1	2-4	5-10	11-20	21-
Föräldrar	Ungd bestämmer själv hemkomst kvällar	27	29	28	43	54	59
	Föräldrar vet alltid var den unge är helger	63	41	36	37	38	27
	Föräldrar känner de flesta/alla kamrater	86	76	71	63	67	54
	Talar med föräldrar om problem	51	48	39	38	45	24
	Gör ibland / ofta saker med föräldrar	69	64	57	46	29	42
	Föräldrar bjuder ofta på alkohol	2	3	3	6	7	17
Kamrater	Enbart socialt välanpassade	66	50	48	33	23	11
	Enbart social missanpassade	5	9	15	30	23	40
	Både välanpassade och missanpassade	9	19	20	22	32	23
	Ingen utpräglad grupp	20	22	18	15	23	26

Tabell 19. Föräldra- och kamratrelationer (%) hos kvinnliga grundskolelever i år 9.							
		<i>Antal skolktilfällen(hel dag) aktuellt läsår</i>					
		0	1	2-4	5-10	11-20	21-
Föräldrar	Ungd bestämmer själv hemkomst kvällar	19	21	25	35	26	50
	Föräldrar vet alltid var den unge är helger	69	52	43	31	36	20
	Föräldrar känner de flesta/alla kamrater	90	82	76	63	72	54
	Talar med föräldrar om problem	64	58	48	57	51	40
	Gör ibland / ofta saker med föräldrar	72	60	56	43	43	38
	Föräldrar bjuder ofta på alkohol	1	3	1	6	13	9
Kamrater	Enbart socialt välanpassade	66	58	48	29	18	19
	Enbart social missanpassade	5	10	12	21	25	42
	Både välanpassade och missanpassade	8	10	18	29	28	19
	Ingen utpräglad grupp	21	22	21	21	30	21

Tabell 20. Föräldra- och kamratrelationer (%) hos manliga gymnasieelever i år 9.							
		<i>Antal skolktilfällen(hel dag) aktuellt läsår</i>					
		0	1	2-4	5-10	11-20	21-
Föräldrar	Ungd bestämmer själv hemkomst kvällar	59	62	64	72	67	77
	Föräldrar vet alltid var den unge är helger	64	49	50	37	40	31
	Föräldrar känner de flesta/alla kamrater	81	81	79	77	80	74
	Talar med föräldrar om problem	51	52	48	50	43	33
	Gör ibland / ofta saker med föräldrar	65	54	64	58	60	39
	Föräldrar bjuder ofta på alkohol	6	9	11	8	10	17
Kamrater	Enbart socialt välanpassade	58	51	53	45	33	24
	Enbart social missanpassade	3	11	12	9	15	27
	Både välanpassade och missanpassade	10	17	20	20	27	28
	Ingen utpräglad grupp	18	20	15	26	25	21

Tabell 21. Föräldra- och kamratrelationer (%) hos kvinnliga gymnasieelever i år 9.							
		<i>Antal skolkällfällen(hel dag) aktuellt läsår</i>					
		0	1	2-4	5-10	11-20	21-
<i>Föräldrar</i>	Ungd bestämmer själv hemkomst kvällar	45	59	62	62	71	68
	Föräldrar vet alltid var den unge är helger	75	63	55	55	56	56
	Föräldrar känner de flesta/alla kamrater	91	89	86	87	83	74
	Talar med föräldrar om problem	68	68	63	62	61	46
	Gör ibland / ofta saker med föräldrar	72	70	63	58	51	47
	Föräldrar bjuder ofta på alkohol	6	6	6	7	6	13
<i>Kamrater</i>	Enbart socialt välanpassade	67	66	53	49	34	31
	Enbart social missanpassade	3	4	9	13	27	31
	Både välanpassade och missanpassade	5	9	11	14	15	12
	Ingen utpräglad grupp	24	20	26	24	24	26

Kombinationen av riskfaktorer

Avslutningsvis undersöktes hur en rad risk- och skyddsfaktorer var relaterade till förekomsten av skolk. Två analyser gjordes: (1) hur antalet riskfaktorer var relaterat till skolk samt (2) vilka enskilda risk- och skyddsfaktorer som bäst kunde förklara mobbningen.

Antalet riskfaktorer. Bland forskare råder en debatt om vad som är risk- och vad som är skyddsfaktorer. Ett synsätt är att skyddsfaktorer är motsatsen till riskfaktorer. I de följande analyserna används detta synsätt. Totalt används 24 variabler⁴⁵ som kan knytas till individen ($n = 11$), familjen ($n = 7$), kamraterna ($n = 2$), skolan ($n = 2$), och bostadsområdet ($n = 2$):

Individen	invandrarbakgrund (mätt som att eleven inte kände sig som en svensk), debuterat med brottslighet före 13 års ålder, debuterat med alkoholberusning före 13 års ålder, dålig känsla av sammanhang (den sjättedel med lägsta känsla av sammanhang), begått minst ett allvarligt brott (rån, inbrott eller bilstöld) det senaste året, dagligrökare/-snusare, sniffat minst en gång, använt narkotika minst en gång, högkonsument av alkohol (berusar sig varje vecka), psykiskt nedstämd (mätt som en symtompoäng som överskrider en standardiserad skala), aggressiv (de som helt instämt i påståendet att de ofta hamnar i häftiga ordväxlingar)
Familjen	föräldrar med endast grundskoleutbildning, en eller båda föräldrar är arbetslösa, enföräldershushåll, eleverna som inte anförtrorde sig till föräldrar, föräldrarna som sällan eller aldrig gjorde saker tillsammans med sina barn, föräldrarna som sällan eller aldrig visste var deras barn var på fredags- och lördagskvällar, föräldrar som kände få eller ingen av barnens kamrater
Kamrater	i huvudsak eller enbart asociala kamrater, avsaknad av organiserad fritidsaktivitet
Skolan	dåligt skolklimat (de med den sämste sjättedelen räknas som en riskfaktor), eleven saknar betyg i minst ett av ämnena svenska, engelska eller matematik
Bostadsområde	låg informell social kontroll i bostadsområdet, bostadsområden med mycket sociala problem

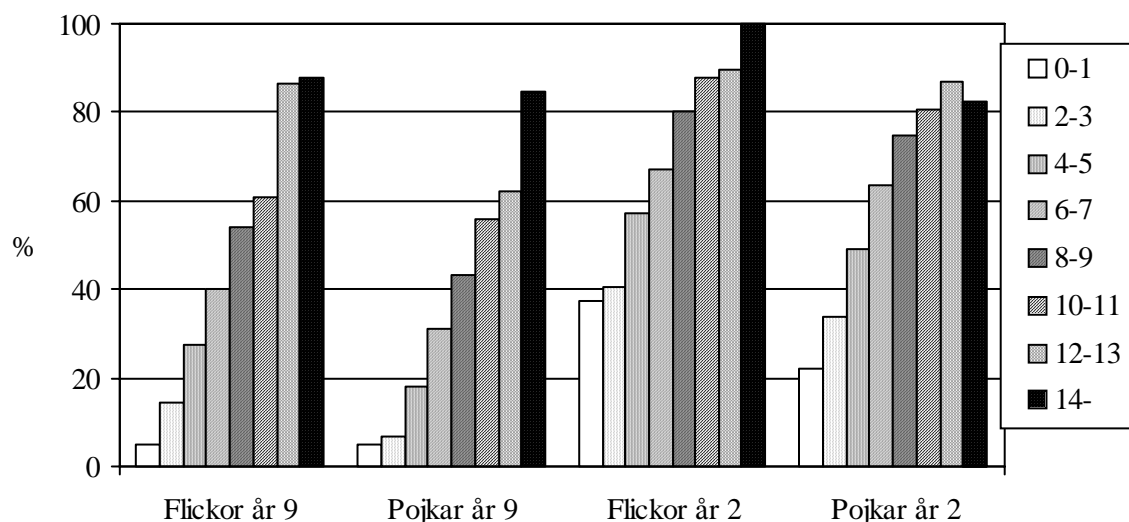
För att inte allt för få elever ska hamna i vissa grupper av antal riskfaktorer har de senare grupperats två om två. I genomsnitt förekom 5,2 riskfaktorer ($SD = 2,7$). Andelen var något högre

⁴⁵ Se El-Knouri & Sundell (2005) för en tydligare beskrivning av variabler.

för grundskole- respektive gymnasiepojkarna (5,1 resp 5,8) än för grundskole- respektive gymnasieflickorna (4,9 resp 5,0).

Av figur 5 framgår för det första att ett ökat antal riskfaktorer ökar sannolikheten att eleven skolkat det senaste läsåret. För de med 14 eller flera riskfaktorer var det mellan 83 och 100 procent som skolkat. Vidare visar figuren att relationen mellan antalet riskfaktorer och sannolikheten för skol skåg nästan exakt lika ut för både pojkar och flickor och både grundskolan och gymnasiet.

Figur 5. Antal riskfaktorer och andel elever som skolkat minst en gång det gångna läsåret



Enskilda riskfaktorer av speciell vikt. För att försöka särskilja vilka riskfaktorer som var speciellt viktiga för att förklara elevernas omfattning av skolka⁴⁶ användes multipel regressionsanalys. Analyserna genomfördes med hjälp av Windows-versionen av LISREL8.30 (Jöreskog & Sörbom, 1993). Först justerades data för skaltekniska olikheter och för bristande reliabilitet med hjälp av LISREL8:s preprocessor, PRELIS. Den korrelationsmatris som PRELIS genererade användes därefter för regressionsanalysen. Multipel regressionsanalys ger både svar på frågan om hur väl ett antal förklaringsvariabler tillsammans kan förklara en utfallsvariabel (R^2) och vilka av de möjliga förklaringsvariablerna som har det största förklaringsvärdet. Den förklarade variansen kan uppgå till 100 procent men överstiger sällan 50 procent vid analyser inom det samhällsvetenskapliga området. De förklaringsvariabler som använts var i allmänhet svagt korrelerade, något som är viktigt vid användning av multipel regressionsanalys⁴⁷. De erhållna resultaten ger ingen säker grund för tolkningar om vad som orsakar skolka eftersom undersökningen är en så kallad tvärsnittstudie. Resultaten ska mer betraktas som hypotesgenererande.

Analyserna (tabell 21) visar att det gick bättre att förklara grundskoleeleverna än gymnasieelevernas skolka. I det förra fallet handlar det om ungefär 40 procents förklarad varians för pojkar respektive flickor och i det senare om ungefär 30 procent för respektive kön. Några riskfaktorer tycks vara generellt viktiga för att förklara skolka: elever som begått många våldsbrott, som var dagligrökare/-snusare, som hade många psykosomatiska problem (t ex huvudvärk), som vantrivdes i skolan och som hade ofullständiga betyg i svenska, engelska och matematik skolka

⁴⁶ Svarsalternativen var ingen gång, 1 gång, 2 – 3 gånger, 4 – 10 gånger, 11 - 20 gånger samt mer än 20 gånger.

⁴⁷ $-.37 < r < .48$

oftare. För gymnasieeleverna var många asociala kamrater en riskfaktor men inte för grundskoleleverna.

Tabell 21. Multipel regressionsanalys för att förklara skolkets omfattning

	Pojkar 9 (N = 2793)	Flickor 9 (N = 2628)	Pojkar 2 (N = 2207)	Flickor 2 (N = 2413)
Invandrarbakgrund (0=nej, 1=ja)	-.05	-.03	.06	-.06
Första brott före 13 år (0=nej, 1=ja)	.00	.05	.01	.15**
Första berusning före 13 år (0=nej, 1=ja)	.05	.00	.09**	.03
Dålig känsla av sammanhang	.08*	.02	-.01	.05
Antal allvarliga brott	-.00	.03	.01	.06
Antal våldsbrott	.25**	.16**	.13**	.16**
Dagligrökande (0=nej, 1=ja)	.17**	.20**	.13**	.20**
Narkotika (ggr)	.04	.01	.02	.06
Berusad på alkohol (ggr)	.03	.03	.01	.08*
Psykosomatiska problem	.07*	.09*	.14**	.05
Hamnar lätt i häftig ordväxling	-.05	.01	.01	.03
Föräldrar med högst grundskoleutbildning	.06*	.02	-.02	.04
Föräldrar sammanboende (0=nej, 1=ja)	.02	-.04	-.10**	-.06
En eller båda föräldrar arbetslösa	-.01	-.03	-.04	-.04
Elever som inte anförtror sig till föräldrarna	.02	.01	.01	-.05
Umgänge med föräldrar på fritiden (ggr)	-.03	-.05	-.02	-.02
Föräldr vet alltid var på helgkvällar (0=nej, 1=ja)	-.01	-.10**	-.13**	-.06
Föräldrar känner de flesta kamrater (0=nej, 1=ja)	.02	-.12**	.11**	-.02
Antal asociala kamrater	-.02	-.03	.10**	.07*
Organiserad fritid (0=nej, 1=ja)	-.07*	-.02	-.00	.04
Dåligt skolklimat	.04	-.00	-.06	.00
Trivsel i skolan	-.14**	-.11**	-.13**	-.13**
Betygsnitt svenska, matematik, engelska	-.10**	-.06	-.07*	-.13**
Närområdet med hög problematik	.01	.10**	.01	.05
Närområdet med hög kontroll	.06*	.04	.02	.05
R^2 (adj)	.42**	.40**	.32**	.30**

* $p < .001$; ** $p < .0001$

DISKUSSION

I detta avslutande diskussionsavsnitt sammanfattas först resultaten. Därefter diskuteras resultatens tillförlitlighet. Till sist diskuteras hur arbetet mot skolk kan utvecklas.

Sammanfattning av resultaten

En minoritet av grundskoleeleverna (30 procent av flickorna och 23 procent av pojkarna) och en majoritet av gymnasieeleverna (58 procent av flickorna och 56 procent av pojkarna) hade skolkat minst en gång under läsåret. Av eleverna var det en liten grupp (2 procent i grundskolan och 3-4 procent i gymnasiet) som skolkat mer än 20 hela dagar, det vill säga i genomsnitt varje vecka. Omfattningen av skolk liknar resultaten från tidigare undersökningar. För det första är det så gott som identiska resultat som från 2002-års undersökning⁴⁸. För det andra överensstämmer resultatet väl med Centralförbundet för alkohol- och narkotikaupplysnings undersökningar⁴⁹ av skolk bland elever i grundskolans år 9 där 15 procent av grundskoleeleverna skolkar minst en gång i månaden. Bland stockholmsflickorna var andelen något högre (18%)⁵⁰ och bland pojkarna något mindre (13%). I CAN:s undersökning (2005) av gymnasister skolkade 39 (flickor) respektive 38 procent (pojkar) minst en gång i månaden. Bland stockholmsflickorna är andelen nästan exakt densamma (41%) medan stockholmspojkar andelen är något lägre (32%). För det tredje visar Brottsförebyggande rådets (2005) undersökning av elever i grundskolans år 9 att skolket var något lägre i Stockholm; 30 procent av stockholmsflickorna mot 40 procent i Brottsförebyggande rådets studie respektive 23 procent stockholmspojkar mot 34 procent. Dessa senare jämförelser avser dock olika undersökningsperioder⁵¹.

När det gäller skolkarnas sociala bakgrund är resultatet detsamma som för de elever som gick i skolan år 2002⁵²; skolkarna kom oftare från hem med endast en förälder.

Skolkarna var som grupp betraktat avsevärt mer kriminella än övriga elever. Det gäller alla typer av undersökta brott, mängden brott, andel som debuterat tidigt med brottslighet och andel som åkt fast för polisen. Ungdomar som skolkat var också oftare själva offer för brottslighet. Skolkarna var i högre utsträckning högkonsumenter av tobak, alkohol, lösningsmedel, narkotika, doping samt sömn-/lugnande medel utan läkarrecept. De var även överrepresenterade bland dem som debuterat tidigt med droger, en faktor som ökar risken för framtida drogproblem. Skolkarna trivdes även sämre i skolan, upplevde sig ha mindre kontroll över sin situation i skolan, de var oftare arga och irriterade, fuskade oftare i skolan samt mobbade oftare andra. Grundskoleeleverna blev också själva oftare mobbade. Bland eleverna som skolkat var det även betydligt vanligare att sakna betyg i minst ett av kärnämnen svenska, engelska och matematik. Dessa resultat överensstämmer i allt väsentligt med både resultaten från 2002-års stockholms elever och från andra svenska och internationella undersökningar.

Skolkarna bestämde oftare själva när de skulle komma hem på kvällarna, färre av dem anförtrorde sig till föräldrarna vid problem och de umgicks mindre ofta med föräldrarna. Skolkarnas föräldrar kände mindre ofta till var de var på helgerna och vilka de umgicks med. De serverade

⁴⁸ Se El-Khoury & Sundell (2005).

⁴⁹ Hvitfelt m fl (2004).

⁵⁰ För Stockholmsundersökningen hade läsåret omfattat sex månader vid datainsamlingstillfället.

⁵¹ I Brottsförebyggande rådets studie var undersökningsperioden de senaste 12 månaderna och i Stockholmsstudien var perioden det senaste läsåret (ca 6 månader).

⁵² Karlberg & Sundell (2004).

också oftare ungdomarna alkohol i hemmet. Skolkarna umgicks oftare med kamrater som använder tobak, alkohol och narkotika respektive som hade åkt fast för polisen på grund av brottslighet.

Ju flera riskfaktorer som fanns, desto större var sannolikheten att eleverna hade skolkat. Resultatet var nästan identiskt för pojkar och flickor och för grundskole- och gymnasieelever. Det gick bättre att förklara grundskoleelevernas än gymnasieelevernas skolk. Några riskfaktorer tycks vara generellt viktigare än andra för att förklara skolk: elever som begått många våldsbrott, som var dagligrökare/-snusare, som hade många psykosomatiska problem, som vantrivdes i skolan och som hade ofullständiga betyg i svenska, engelska och matematik skolkade oftare. För gymnasieeleverna var många asociala kamrater även en riskfaktor.

Resultaten visar sammanfattningsvis att skolkande elever var överrepresenterade i samtliga typer av normbrott; de hade begått flera kriminella handlingar, flera använde droger, de fuskade oftare i skolan och de mobbade oftare klasskamrater. Dessutom hade de oftare ofullständiga betyg i minst ett av kärnämnen och trivdes sämre i skolan. Vidare hade skolkande elever sämre föräldrarelationer och umgicks oftare med normbrytande kamrater. I allt väsentligt liknar resultaten tidigare forskning. Bland annat bekräftar de Newcomb med kollegor (2002) om att bristande inläring och en asocial attityd är viktigast för att förklara skolk. Resultaten talar således tydligt för att skolk framför allt ska ses som en markör för ett asocialt liv. Det betyder inte att andra förklaringar till skolk – till exempel att elever skolkar för att förbereda sig till skrivningar och läxförhör – är helt felaktiga; kanske gäller det för vissa grupper av elever.

Resultatens tillförlitlighet

Undersökningens styrka är att den omfattar de flesta Stockholms elever i grundskolans år nio och i gymnasiet år 2. Beroende på hur man räknar bygger resultaten på tre fjärdedelar av alla Stockholms elever i grundskolans år 9 respektive gymnasiet år 2, på 80 procent av eleverna i skolor som erbjudits medverkan eller på cirka 90 procent när hänsyn tagits till uppskattade registerfel.

En svårighet med att undersöka förekomsten av problembeteenden i en enkätstudie i skolan är att de elever som skolkar vid datainsamlingstillfället inte kommer att fylla i enkäten. Eftersom skolkare har visat sig vara överrepresenterade i en rad problembeteenden⁵³ betyder det att undersökningsgruppen troligen är underrepresenterad i problembeteenden. Detta betyder också att förekomsten av skolk i verkligheten är högre än vad som visas i denna studie.

En invändning mot den här typen av undersökningar är att ungdomar inte svarar sanningsenligt, till exempel att de överdriver sin brottslighet och sin drogkonsumtion. Den vanliga bedömningen bland forskare är dock att tillförlitligheten är god⁵⁴. Bland annat visar forskning att det finns hög överensstämmelse mellan självdeklarerade data från enkäter och uppgifter från andra källor om samma individ, exempelvis lärare, föräldrar och kriminalregister. Vidare finns god överensstämmelse mellan självrapporterad brottslighet i tonåren och registrerad kriminalitet i vuxen ålder, liksom att upprepade undersökningar med samma individer ger få motsägelsefulla resultat⁵⁵. Ett exempel är Andersson, Magnusson och Bergmans (1983) studie av niondeklassares berusningsfrekvens. Eftersom frågorna ställdes vid flera tillfällen gavs möjlighet att undersöka förekomsten av motsägelsefulla svar. Om en elev vid ett första tillfälle uppger att han eller hon

⁵³ Michaud, Delbos-Piot & Narring (1998); Sundell, El-Khoury & Månsson (2005).

⁵⁴ Se t ex Brottsförebyggande rådet (2000).

⁵⁵ Andersson (1988); Andersson, Magnusson och Bergman (1983); Campanelli, Dielman & Shope (1987); Johnson & Mott (2001); Siddiqui, Mott, Anderson & Flay (1999).

använt alkohol bör inte samma elev säga att han eller hon aldrig varit berusad vid ett senare tillfälle. Endast två procent av svaren var icke överrensstämmande. Undersökningen visade att även de elever som hade den högsta berusningsfrekvensen hade god överrensstämmelse mellan undersökningstillfällena. Författarna drar slutsatsen att social önskvärdhet från vuxenvärlden inte tycks ha påverkat eleverna att underrapportera. De svarande tenderade att beskriva sina kamraters alkoholvanor som mer omfattande än sina egna vilket pekar på att det inte heller förekom överrapportering. Man ska också komma ihåg att det inte finns någon datainsamlingsmetod som är helt tillförlitlig när det gäller att undersöka beteenden som är förbjudna eller som ligger i gråzonen för att vara det.

Även om metoden anses vara relativt tillförlitlig ska det inte tolkas som att den information som ungdomar lämnar är helt korrekt. Ungdomarnas uppgifter om sina riskbeteenden är inte det samma som deras faktiska riskbeteenden. Det finns två typer av möjliga fel: under- och överrapportering. Underrapportering avser att ungdomarna inte uppger alla riskbeteenden. Det är exempelvis möjligt att de är mindre benägna att uppge att de använt narkotika jämfört med andra droger eftersom narkotika är en mindre socialt acceptabel drog än exempelvis tobak och alkohol. Uppgifter om att en viss typ av riskbeteende förekommit är i allmänhet mer tillförlitliga än uppgifter om hur många gånger det skett. Det gäller i synnerhet i de fall ungdomen har utfört riskbeteendet många gånger och rimligen kan ha svårt att minnas det exakta antalet.

Det andra problemet i självrapporteringsstudier är överrapportering. Det finns två bakgrunder till överrapportering. Den första är att ungdomar överdriver sina riskbeteenden på grund av minnesfel eller på grund av att de gärna vill rapportera händelser som inte ryms inom det tidsintervall som anges i undersökningen. I enkäten ställdes exempelvis frågan om eleven varit mobbad under det aktuella läsåret. En elev som varit mobbad under tidigare läsår kan ändå rapportera att hon eller han varit mobbad, eftersom det kan vara en känslomässigt viktig sak att påtala. Den andra bakgrunden till överrapportering är att ungdomar på skoj uppger att de har haft olika riskbeteenden. Ofta kan dessa ungdomar upptäckas och uteslutas ur undersökningsmaterialet eftersom det rör sig om så uppenbara överdrifter eller då svar om samma företeelse är motsägelserfulla. Av enkäterna uteslöts knappt en procent på grund av det skälet.

Frågor som undersökningen inte besvarar. Eftersom denna studie inte planerats för att specifikt studera skolkande elever finns en rad begränsningar. För det *första* är det endast elever i grundskolans år 9 och gymnasiet år 2 som besvarat enkätfrågor. Resultaten säger således ingenting om yngre respektive äldre skolkande elevers brottslighet, drogvanor eller skolanpassning. Det saknas också information om hur ”skolkprocessen” ser ut – börjar det med enskilda timmar som successivt övergår skolk hela dagar eller veckor, vilken roll spelar skolpersonalens reaktion på olovlig frånvaro, har håltimmar betydelse? För det *andra* framgår inte elevernas motiv till att de skolkat. Det går därför inte att särskilja de som eventuellt skolkar av pedagogiska skäl (dvs. stanna hemma för att plugga inför prov eller redovisning) och de som skolkar av andra skäl. För det *tredje* säger denna studie inte om Stockholm skiljer sig från resten av Sverige när det gäller skolkets omfattning. På grund av skillnader i metodik går det inte att jämföra resultaten i denna undersökning med andra svenska studier. Till *sist* kan inte resultaten användas för att avgöra om skolk orsakar andra problembeteenden, om andra problembeteenden orsakar skolk eller om skolk och problembeteenden inte är kausalt relaterade men båda orsakade av andra bakomliggande faktorer. För att undersöka hur skolk är relaterat till fortsatt kriminalitet krävs en longitudinell studie som följer elever som skolkar över tid för att se hur deras kriminalitet och drogbruk utvecklas.

Insatser mot skolk

Skolk tycks utgöra en del i ett större problemkontext vars gemensamma nämnare är normbrott; ju oftare stockholmseleverna skolkat, desto oftare hade de begått olika brott, använt samtliga typer av droger samt fuskat på läxförhör och mobbat andra elever i skolan. Det resultatet knyter an till teorier om att problembeteenden i tonåren har samma orsaksbakgrund⁵⁶ och att anledningen till att vissa problembeteenden (t ex tobaksrökning och berusningsdrickande) uppträder tidigare än andra (t ex narkotikamissbruk) framför är av att äldre ungdomar har flera tillfällen till normbrott⁵⁷. Även om orsaken till skolk delvis ligger utanför skolan så är det rimligt att skolket i sig förstärker den unges problem. Om eleven är i skolan kan han eller hon exempelvis inte stjäla saker i affärer. Eftersom skolk i allmänhet är en social aktivitet⁵⁸ och skolkarna i större utsträckning har asociala kamrater, kan negativa normer lätt komma att dominera. Därmed blir ett aktivt arbete mot skolk även ett arbete mot generell normlöshet bland riskgrupper av elever. Ett annat viktigt skäl till arbete mot skolk är att närvaro i skolan är en förutsättning för goda skolprestationer. Elever som skolkar har således sämre förutsättningar att tillägna sig de kunskaper grundskolan och gymnasiet avser att ge. I denna studie hade mellan 35 och 46 procent av eleverna som skolkat 21 gånger eller mer under läsåret ofullständiga betyg i minst ett av de tre kärnämnen svenska, matematik och engelska. Det handlar om en överrepresentation med mellan tre till sju gånger jämfört med elever som inte skolkat. Därmed ökar risken att elevernas möjligheter till högskolestudier och yrkesval begränsas, vilket kan ha långtgående konsekvenser för ungdomarnas vuxna liv. Internationell forskning visar att skolk är den viktigaste riskfaktorn för förtida avhopp från gymnasieutbildningar eller motsvarande. Skolk innebär även ett resurslöseri. De undersökta grundskoleeleverna hade tillsammans skolkat lågt räknat 6 600 dagar under de sex månader läsåret pågått och gymnasieeleverna 13 800 dagar. Det motsvarar drygt 30 000 frånvarodagarna under ett helt läsår, vilket motsvarar ungefär 150 lärartjänster.

En förutsättning i arbetet mot skolk är att den olovliga frånvaron erkänns som problem. Skolverket och Myndigheten för skolutveckling tycks inta en vacklande inställning till skolk⁵⁹. Det är därför viktigt att alla inser att underlåtenhet att reagera på skolk – på grund av oförstånd eller snällhet – riskerar att ge eleven en sämre start i livet och ökar risken dramatiskt för arbetslöshet, okvalificerade arbeten, beroende av samhällets försörjningsstöd, samt en asocial karriär med kriminalitet och drogberoende⁶⁰.

Den vetenskapliga kunskapen om skolk – och i förlängningen – förtida avhopp från grundskola eller gymnasium är begränsad. I forskningslitteraturen finns få beskrivna insatser, och än färre av dem har utvärderats på ett tillfredsställande sätt. Det fåtal utvärderingar som finns talar för att effektiva insatser kännetecknas av förstärkt stöd för inläring⁶¹. Det kan ske genom fokus på basfärdigheter som läsning och räkning, gott om tillfällen att öva nya kunskaper och färdigheter, strukturerad och lärarledd undervisning, kunskapsgruppering och träning av studiefärdigheter. Till det hör även regelbunden feedback till eleverna om deras kunskapsutveckling och att föräldrarna involveras i elevernas skolsituation. Ett annat kännetecken är snabba reaktioner från skolan på för sen ankomst till lektioner eller enstaka tillfällen av skolk. Amerikanska myndigheter⁶² rekommenderar tydliga mål och förväntningar på eleverna, som också kommuniceras till föräldrarna. Skolpersonalen behöver medvetandegöras om vilka förväntningar som gäller på eleverna och på dem själva när en elev är frånvarande. Lika väl som elever ska veta vad som gäller måste också skolpersonal veta hur de ska handla när en elev är frånvarande. Det handlar

⁵⁶ Dreyfoos (1990).

⁵⁷ Cooper, Wood, Orcutt & Albino (2003); Moorall, McCaffrey & Paddock (2002).

⁵⁸ Reid (2000)

⁵⁹ Skolverket (1999a; 2003).

⁶⁰ Baker m fl (2001).

⁶¹ Prevatt & Kelly (2003).

⁶² Baker m fl (2001).

exempelvis om vilka kriterier som gäller för en rapport till föräldrar och skollledning. De amerikanska myndigheterna betonar också vikten av att via massmedia kommunicera dessa regler om närvaro i skolan till samhället i stort.

Utvärderingar antyder att många preventionsprogram har relativt kortvariga effekter när det gäller insatser mot elevers normbrytande beteenden⁶³. En förklaring kan vara att många insatser startar efter att problemen börjat och när beteendemönster hunnit utvecklas och befästs. En annan strategi är att arbeta proaktivt så att problemen aldrig uppstår. Med utgångspunkt i ovan skulle ett förebyggande arbete mot skolk kunna utformas på följande sätt:

- För att arbetet mot skolk ska få genomslag är det nödvändigt att skolk betraktas som ett problem och att kunskap erhålls om skollets utbredning. Den kunskapen kan fås genom att låta elever besvara anonyma enkäter om hur mycket de skolkar (mobbar, fuskar, etc). Genom sammanställning av elevernas enkätsvar kan elever, föräldrar och skolpersonal medvetandegöras om skollets omfattning och på det sättet mobiliseras i arbetet mot skolk.
- Skolan måste vara tydlig om vilka regler som gäller kring skolk och skapa en organisation som registrerar skolk, som reagerar omedelbart det sker och som involverar föräldrarna (bl a genom att genast informera dem om skolk).
- Skolan måste fånga upp eleverna tidigt under de första stegen i ”skolktrappan” – vid sen ankomst, skolk enstaka timmar och skolk enstaka dagar.
- Insatser till skolkare bör följa den inriktning som Newcomb med kollegor (2002) anger: extra inlärningsstöd och ett tydligt förebyggande arbete mot social missanpassning. När det gäller inlärningsstöd kan det vara nödvändigt att söka nya pedagogiska vägar⁶⁴.
- Arbetet bör inriktas mot att utveckla flera parallella insatser. Framför allt handlar det om att stärka skyddsfaktorer. Tydliga normer och förväntningar är exempelvis självklart, något som kan introduceras i anknytning till en inventering av förekomsten av skolk. Eleverna måste också ges en möjlighet att knyta an till skolan, och känna tillhörighet. Elever som känner tillhörighet till lärare och skola riskerar ogärna den positiva relationen genom att göra sådant som är tydligt förbjudet. Elever behöver dessutom känna att relationen till den positive vuxne eller kamraten är värt att satsa på över tid. För att elever ska knyta an till skolan är det viktigt att de får tillfälle att bidra med något som har betydelse för andra – det måste finnas prosociala tillfällen för de unga. En viktig skyddsfaktor är också att elever ges uppmärksamhet för prosociala handlingar, något som är relativt ovanligt. Människor lär genom de konsekvenser deras handlingar får. Det är därför viktigare att uppmärksamma barns positiva handlingar mer än deras negativa, eftersom detta ökar sannolikheten för positiva handlingar.

⁶³ Ferrer-Wreder m fl (2004).

⁶⁴ Moran & Malott (2004).

LITTERATUR

- Andersson, T. (1988). Alkoholvanor i ett utvecklingsperspektiv (avhandling). Stockholms universitet: Psykologiska institutionen.
- Andersson, T., Magnusson, D. & Bergman, L. R. (1983). Självrapporterad berusningsfrekvens i tonåren. Grundläggande resultat och kvalitetsproblem (IDA-rapport 56). Stockholms Universitet: Psykologiska institutionen.
- Baker, M. L., Sigmon, J. N. & Nugent, M. E. (2001). Truancy reduction: keeping students in school. Juvenile justice bulletin, September 2001. Office of juvenile justice and delinquency prevention: http://www.ncjrs.org/html/ojjdp/jbul2001_9_1/contents.html
- Bauvais, F., Chavez, E. L., Oetting, E. R., Deffenbacher, J. L. & Cornell, G. R. (1996). Drug use, violence, and victimization among white American, Mexican American, and American Indian dropouts, student with academic problems, and students in good academic standing. Journal of counseling psychology, 43, 292-299.
- Bell, A. J., Rosen, L. A., & Dynlacht, D. (1994). Truancy intervention. The Journal of Research and Development in Education, 27, 203-211.
- Brottsförebyggande rådet (2000). Stöld, våld och droger bland pojkar och flickor i årskurs nio. (BRÅ-rapport 2000:17). Stockholm: Brottsförebyggande rådet.
- Brottsförebyggande rådet (2005). Stöld, våld och droger bland ungdomar i årskurs nio. Resultat från fem självdeklarationsundersökningar (BRÅ-rapport 2005:4). Stockholm: Brottsförebyggande rådet.
- Bryk, A. S., & Thum, Y. M. (1989). The effects of high school organization on dropping out: An exploratory investigation. American Educational Research Journal, 26, 353–383.
- Cairns, R. B., Cairns, B. D. & Neckerman, H. J. (1989). Early school dropout: Configurations and determinants. Child Development, 60, 1437–1452.
- Campanelli, P. C., Dielman, T. E. & Shope, J. T. (1987). Validity of adolescents' self-reports of alcohol use and misuse using a bogus pipeline procedure. Adolescence, 22, 7-22.
- Carlen, P., Gleeson, D. & Wardhaugh, J. (1992). Truancy. The politics of compulsory schooling. Buckingham: Open University Press.
- Collin, L., El-Khouri, B. & Sundell, K. (2005). Elever som mobbar – vilka är de? (FoU-rapport 2005:14). Stockholms stadsledningskontor: Forsknings- och Utvecklingsenheten.
- Cullingford, C. (1999). Delinquency and Non-attendance. Ingår i E. Blyth & J. Milner (red), Improving School Attendance. London: Routledge.
- Curiel, H., Rosenthal, J. A. & Richek, H. G. (1986). Impacts of bilingual education on secondary school grades, attendance, retentions and dropout. Hispanic Journal of Behavioral Sciences, 8, 357– 367.
- Egger, H. L., Costello, E. J. & Angold, A. (2003). School refusal and psychiatric disorders: a community study. J Am. Child Adolesc. Psychiatry, 42, 797-807.
- El-Khouri, B. M. & Sundell, K. Elevers normbrytande beteenden. Resultat från 2004 års Stockholmsenkät med elever i grundskolans årskurs 9 och gymnasiets år 2 (FoU rapport 2005:8). Stockholms Socialtjänstförvaltning: Forsknings- och Utvecklingsenheten.
- Ellenbogen, S. & Chamberland, C. (1997). The peer relations of dropouts: a comparative study of at-risk and not at-risk youths. Journal of adolescence, 20, 355-367.
- Elliott, R. (1975). Some characteristics of school non-attenders at Lisnevin school. Community Home School Gazette, 69, 400-403.
- Farrington, D. P. (1980). Truancy, delinquency, the home and the school. Ingår i L. Hersov & I. Berg (red), Out of School (pp. 49-63). Chichester: John Wiley.
- Ferguson, D. M. & Horwood, L. J. (1998). Early Conduct Problems and Later Life Opportunities. Journal of Child Psychology and Psychiatry and Allied Disciplines, 39, 1097-1108.

- Ferrer-Wreder, L., Stattin, H., Cass Lorente, C., Tubman, J. G. & Adamson, L. (2004) Successful Prevention and Youth Development Programs. Across Borders. New York: Kluwer Academics/Plenum Publishers.
- Flisher, A. J. & Charlton, D. O. (1995). High-school dropouts in a working class South African community: selected characteristics and risk-taking behaviors. Journal of adolescence, 18, 105-121.
- Fogelman, K. & Richardson, K. (1974). School attendance: Some results from the National Child Development Study. Ingår i B. Turner (red), Truancy (s 29-51). London: Ward Lock International.
- Galloway, D. M. (1976). Size of school, socio-economic hardship, suspension rates and persistent unjustified absence from school. British Journal of Educational Psychology, 46, 40-47.
- Garbarino, J., Dubrow, N., Konstelny, K. & Pardo, C. (1992). Children in danger. Coping with the consequences of community violence. San Francisco: Jossey-Bass Publishers.
- Garry, E. (1996). Truancy: A first step to a lifetime of problems. Youth out of the education mainstream. Washington, DC: Office of Juvenile Justice and Delinquency Prevention, United States Department of Justice.
- Graham, J. & Bowling, B. (1996). Young people and crime, Home Office Research Study No. 145. London: Research and Statistics Department, UK Home Office.
- Hawkins, J. D., Graham, J. W., Maguin, E., Abbott, R., Hill, K. G. & Catalano, R. F. (1997). Exploring the effect of age on alcohol use initiation and psychosocial risk factors on subsequent alcohol misuse. Journal of studies on alcohol, 58, 280-290.
- Hodges, (1968). Non-attendance at school. Educational Research, 11, 58-61.
- Hvitfelt, T., Rask, L., Andersson, B. & Hibell, B. (2004). Skolelevers drogvanor 2004 (rapport 84). Stockholm: Centralförbundet för alkohol- och narkotikaupplysning.
- Jimerson, S., Egeland, B., Sroufe, A. & Carlson, B. (2000). A Prospective Longitudinal Study of High School Dropouts Examining Multiple Predictors Across Development. Journal of School Psychology, 38, 525-549.
- Johnson, T. P. & Mott, J. A. (2001). The reliability of self-reported age of onset of tobacco, alcohol and illicit drug use. Addiction, 96, 1187-1198.
- Kaplan, D. S., Mitchell Peck, B. & Kaplan, H. B. (1995). A Structural Model of Dropout Behavior: A Longitudinal Analysis. Applied Behavioral Science Review, 3, 177-193.
- Karlberg, M. & Sundell, K. (2004). Skolk. Sund protest eller riskbeteende? (FoU-rapport 2004:1). Socialtjänstförvaltningen, Forsknings- och utvecklingsenheten
- McMillen, M. & Kaufman, P. (1997). Dropout rates in the United States: 1996. Office of Educational Research and Improvement, NCES 98-250. Washington, DC: U.S. Department of Education.
- Meyer, L. A. (1984). Long-term academic effects of the direct instruction project follow-through. Elementary School Journal, 84, 380-394.
- Michaud, P.-A., Delbos-Piot, I. & Narring, F. (1998). Silent Dropouts in Health Surveys: Are Nonrespondent Teenagers Different From Those Who Participate in School-Based Health Surveys? Journal of Adolescent Health, 22, 326-333.
- Miller, P. & Plant, M. (1999). Truancy and Perceived School Performance: An Alcohol and Drug Study of UK teenagers. Alcohol & Alcoholism, 34, 886-893.
- Mitchell, S. (1972). The absentees. Education in the North, 9, 22-28.
- Moran, D. J. & Malott, R. W. (2004). Evidence-based educational methods. San Diego: Elsevier Academic press.
- National Center for Educational Statistics (2002). Student effort and educational progress. Institute of Educational Sciences. U. S. Department of Education.
http://nces.ed.gov/programs/coe/2002/section3/tables/t19_1.asp.
- Newcomb, M. D., Abbott, R. D., Catalano, J., Hawkins, J. D., Battin-Pearson, S. & Hill, K. (2002). Mediation and Deviance Theories of Late High School Failure: Process Roles

- of Structural Strains, Academic Competence, and General versus Specific Problem Behaviors. Journal of Counselling Psychology, 49, 172-186.
- Nielsen, A. & Gerber, D. (1979). Psychological aspects of truancy in early adolescence. Adolescence, 14, 313-325.
- OECD. (2003). Student engagement at school. A sense of belonging and participation. Results from PISA 2000.
- Pearson, L. C. & Banerji, M. (1993). Effects of a ninth-grade dropout prevention program on student academic achievement, school attendance, and dropout rate. Journal of Experimental Education, 61, 247-256.
- Petrides, K. V., Frederickson, N. & Furnham, A. (2004). The role of trait emotional intelligence in academic performance and deviant behavior at school. Personality and individual differences, 36, 277-293.
- Power, T. G., Stewart, C. D., O'Hughes, S. & Arbona, C. (2005). Predicting patterns of adolescent alcohol use: a longitudinal study. Journal of studies on alcohol, 66, 74-81.
- Prevatt, F. & Kelly, F. D. (2003). Dropping out of school: A review of intervention programs. Journal of School Psychology, 41, 377-395.
- Rask, L. (2005). Drogvanor i gymnasiet år 2 2004 (rapport 87). Stockholm: Centralförbundet för alkohol- och narkotikaupplysning.
- Reid, K. (1984). Some social, psychological and educational aspects related to persistent school absenteeism. Research in Education, 1, 63-82.
- Reid, K. (2000). Tackling Truancy in Schools. A Practical Manual for Primary and Secondary Schools. London: Routledge.
- Reid K. (2002). Truancy. Short and Long-term Solutions. London: Routledge/Falmer.
- Rohrman, D. (1993). Combating truancy in our schools: A community effort. NASSP Bulletin, 76, 40-45.
- Ripple, C. H. & Luthar, S. S. (2000). Academic Risk Among Inner-City Adolescents: The Role of Personal Attributes. Journal of School Psychology, 38, 277-298.
- Sarnecki, J. (1985). Predicting social maladjustment. Stockholm, Sweden: National Council for Crime Prevention.
- Siddiqui, O., Mott, J. A., Anderson T. L. & Flay B. R. (1999) Characteristics of inconsistent respondents who have "ever used" drugs in a school-based sample. Substance Use & Misuse, 34, 269-295.
- Simons-Morton, B. & Chen, R. (2005). Latent growth curve analyses of parent influences on drinking progression among early adolescents. Journal of studies on alcohol, 66, 5-13.
- Simons-Morton, B., Haynie, D. L., Davis Crump, A., Saylor, K. E., Eitel, P. & Yu, K. (1999). Expectancies and other psychosocial factors associated with alcohol use among early adolescent boys and girls. Addictive behaviors, 24, 229-238.
- Sinclair, M. F., Christenson, S. L., Evelo, D. L. & Hurley, C. M. (1998). Dropout prevention for youth with disabilities: Efficacy of a sustained school engagement procedure. Exceptional Children, 65, 7 - 22.
- Skolverket (1999a). Skolverkets underlag till välfärdsbokslut över 1990-talet.
- Skolverket (1999b). Varför blev jag inte godkänd? Reform i rörelse, 3, 13-19.
- Skolverket (2000). Den hägrande framtid...? Regeringsuppdrag "Konsekvenserna av de nya behörighetsreglerna till gymnasieskolan" – slutrapport (regeringsbeslut 29, 1998-12-17).
- SOU 001:126. Slutbetänkande av Narkotikakommissionen "Vägvalet – Den narkotikapolitiska utmaningen". Socialdepartementet.
- Stattin, H. & Magnusson, D. (1999). Onset of official delinquency. Its co-occurrence in time with educational, behavioral, and interpersonal problems. British Journal of Criminology, 35, 417-449.
- Stattin, H., Romelsjö, A. & Stenbacka, M. (1997). Personal resources as modifiers of the risk for future criminality. British Journal of Criminology, 37, 198-223.
- Stokes, I. & Walton, J. (1999). The effective collection and analysis of attendance data. In E. Blyth & J. Milner (Eds.), Improving School Attendance. London: Routledge.

- Stouthamer, M. L. & Loeber, R. (1988). The use of prediction data in understanding delinquency. Behavior Sciences and the Law 6, 333-54.
- Sundell, K. (2003). Drog- och riskbeteenden hos Stockholmsungdomar. Resultat från 2002 års drogvaneinventering i grundskolans årskurs nio och gymnasiets år två (FoU-rapport 2003:2). Stockholms socialtjänstförvaltning: FoU-enheten.
- Tidwell, R. (1988). Dropouts speak out: Qualitative data on early school departures. Adolescence, 23, 939-954.
- Timberlake, C. (1982). Demographic factors and personal resources that black female students identified as being supportive in attaining their high school diplomas. Adolescence, 17, 107-115.
- Trigg, J. E. (1973). Focus on the absent minority. Special Education, 62, 24-28.
- Utbildningsnämnden (2004). Utbildningsförvaltningens verksamhetsberättelse. http://www.stockholm.se/files/87300-87399/file_87340.pdf
- Watkin, A. (1975). Truancy in Wales: Facts and figures. Education, 146, 423-424.
- West, D. J. & Farrington, D. P. (1973). Who becomes delinquent. London: Heinemann.

AKTUELLA RAPPORTER från FoU-enheten

2003

2003:1	Knut Sundell Cecilia Andréé Löfholm	<i>Social barnavård i Stockholms stadsdelar</i> En kvantitativ beskrivning av inkommen information och beslut under 1:a kvartalet 2002	80 kr	
2003:2	Knut Sundell	<i>Drog- och riskbeteenden hos Stockholms-ungdomar. Resultat från 2002 års drog-vaneinventering i grundskolans årskurs nio och gymnasieskolans år två</i>	80 kr	
2003:3	Anna Blom	<i>Under rådande förhållanden. Att undervisa särskoleelever – nio lärare berättar. Delprojekt 2</i>	80 kr	
2003:4	Hjördis Gustafsson	<i>Hammarby Sjöstad tillgänglig för alla? Delstudie 4: Sickla Udde</i>	80 kr	
2003:5	Anna Nylin Elin Wesslander	<i>Lärarbaserade insatser för elever med ADHD/DAMP/ADD-diagnos: en randomiserad studie</i>	80 kr	
2003:6	Erik Finne	<i>Statistik över missbrukare, hemlösa och psykiskt störda i Stockholm år 2001</i>	80 kr	
2003:7	Knut Sundell	<i>Mellanstadieelevers erfarenhet av droger</i> En jämförande studie av elva- och tolv-åringar i Bologna, Rotterdam, Stockholm och Walsall	80 kr	
2003:8	Martin Hassler Linda Havbring	<i>Föräldracirklar – en metod att utveckla föräldraskap</i>	80 kr	
2003:9	Agneta Hugemark Charlotte Mannerfelt	<i>Vad är till salu? – om utbud på marknader för grundskolor och personlig assistans</i>	130 kr	
2003:10	Cecilia Andréé Löfholm Sundell	<i>Social barnavård i Stockholm.</i> En kvantitativ beskrivning av myndighetsutövande under 1:a kvartalet 2003	80 kr	Knut
2003:11	Ulla Beijer	<i>”Man försöker anpassa klienten till de resurser som finns”</i> En femårig uppföljning av 82 hemlösa män i Stockholm – de flesta med psykiska funktionshinder	80 kr	

2004

2004:1	Martin Karlberg Knut Sundell	<i>Skolk. Sund protest eller riskbeteende?</i>	80 kr	
2004:2	Monica Sonde	<i>Hur fungerar skolan för barn placerade på institution?</i>	80 kr	
2004:3	Bassam El-Khoury Knut Sundell	<i>Förväntade och verkliga riskbeteenden bland stockholmselever i årskurs nio</i>	80 kr	
2004:4	Knut Sundell Eva Humlesjö Bo Vinnerljung Cecilia Andréé Löfholm	<i>Socialtjänstens barn. Hur många är de, vilka blir insatserna, hur ofta återaktualiseras de och vad händer dem? i vuxen ålder?</i>	150 kr	
2004:5	Catrine Kaunitz, Cecilia Andrée Löfholm	<i>Social barnavård i Stockholms stadsdelar</i> En kvantitativ beskrivning av myndighets-	80 kr	

	Knut Sundell	Utövande under första kvartalet 2002, 2003 och 2004	
2004:6	Bodil Andersson, Linda Andersson & Eva Samuelsson	<i>Inställningar till självläkning</i> – en studie av diskurser kring beroendeproblematik	80 kr
2004:7	Anna Blom	<i>Elever mitt emellan</i> . Om samundervis- ningsgrupper, dess elever och organisation	150 kr
2004:8	Jan Blomqvist Lisa Wallander	<i>Åt var och en vad hon behöver?</i> En vinjettstudie av socialarbetares be- dömning av val av insatser vid miss- bruksproblem. Delrapport 1 från pro- jektet ”Vem får vilken missbruksvård”	180 kr

2005

2005:1	Knut Sundell Martin Forster	<i>En grund för att växa</i> Forskning om att förebygga beteende- problem hos barn	80 kr
2005:2	Martin Forster Knut Sundell Lennart Melin Richard J. Morris & Martin Karlberg	<i>Charlie och Komet</i> . Utvärdering av två läroprogram för barn med beteende- problem	80 kr
2005:3	Lisa Wallander Jan Blomqvist	<i>Vad styr vårdvalen?</i> En faktoriell survey av faktorer som predicerar val av insats inom socialtjänstens missbruksvård. Delrapport 2 från projektet ”Vem får vilken missbruksvård”	180 kr
2005: 4	Charlotte Mannerfelt	<i>Villkorad Frihet</i> – Om reglering av fristå- ende grundskolor	150 kr
2005:5	Nader Anmadi Eva-Britt Lönnback	<i>Tvärkulturellt Socialt Arbete</i> - av socialarbetare för socialarbetare	150 kr
2005:6	Catrine Kaunitz Cecilia Andréa Löffholm	<i>”Det är nu dom svåra frågorna kommer”</i> 41 Stockholmsföräldrar om föräldraskap	80 kr
2005:7	Knut Sundell Åsa Kling, Fredrik Livheim Anna Mautner	<i>Komet för föräldrar</i> Vilka föräldrar deltar, vilka är barnen och vad tycker föräldrarna om Komet	80 kr
2005:8	Bassam Michel El- Khouri & Knut Sundell	<i>Elevers Normbrytande Beteenden</i> Resultat från 2004 års Stockholms enkät Med elever i grundskolans årskurs 9 Och gymnasiet år 2	80 kr
2005:9	Jan Blomqvist Irja Christophs	<i>Vägen till vården</i> Kvinnors och mäns skäl att söka hjälp respektive börja behandling för alkoholproblem	80 kr
2005:10	Veronica Ekström	<i>Individens eget ansvar och samhällets stöd</i> En utvärdering av ”Skärholmsmodellen” vid Jobbcentrum Sydväst	150 kr
2005:11	Charlotte Mannerfelt	<i>Hammarby Sjöstad tillgänglig för alla?</i> Delstudie 5: Bygghasans betydelse	80 kr
2005:12	Martin Forster Martin Karlberg	<i>KOMET</i> En manual för skolpersonal i grundskolans år F till 5	150 kr
2005:13	Martin Forster	<i>KOMET</i> Manual för skolpersonal i grundskolans år 6 till 9	150 kr

2005:14	Lina Collin Bassam El-Khour Knut Sundell	Elever som mobbar vilka är de?	80 kr
2005:15	Knut Sundell Bassam El-Khour Josefin Månsson	Elever på vift. Vilka är skolkarna?	80 kr

**FoU-rapporter beställs alltid från
FoU-enheten, Stockholm stad vx tel: 08-508 29 000, tel: 08-508 35 851,
fax 08-508 35 900 eller fou.rapporter@stadshuset.stockholm.se**

