

Prevention av missbruk och kriminalitet
Vad kan skolan göra?

Martin Forster

Forsknings- och Utvecklingsenheten
Stockholms socialtjänstförvaltning
2003

Förord

Sedan en tid finns det ett ökat intresse för vetenskapligt utprovade preventiva insatser mot ungas alkohol- och drogbruk samt kriminalitet. För att bistå i detta utvecklingsarbete har Martin Forster, leg psyk och doktorand, sammanställt ett underlag för att underlätta i valet mellan preventiva insatser som har skolan som bas. Sammanställningen har finansierats av Enheten för drog- och brottsprevention, Stockholms socialtjänstförvaltning.

Eftersom detta manus i första hand distribueras som ett elektroniskt dokument tar vi gärna emot synpunkter på manuset och hur det ska kunna utvecklas. Enklast lämnas synpunkter via email till martin.forster@sot.stockholm.se eller knut.sundell@sot.stockholm.se Ytterligare information om Forsknings- och Utvecklingsenheten finns på www.sot.stockholm.se (klicka på forskning).

Stockholm i februari 2003-02-20

Knut Sundell
Forskningsledare

Innehåll

1. Syfte	4
2. Prevention, risk- och skyddsfaktorer	4
Riskfaktorer	5
Debut av problembeteenden	6
Effekten av olika riskfaktorer	6
Samverkande riskfaktorer	7
Skyddsfaktorer	9
Slutsatser	9
3. Preventiva program	10
Programkategorier	10
Effektiva programkomponenter	12
Effektiva program	12
4. Implementering av program	17
Mål och resurser	17
Evidens kontra implementering och förankring	18
Vanliga hinder vid implementering	19
5. Slutsatser	20
6. Referenser	21
Bilaga 1 – Forskningsrapporter - kriterier	24
Bilaga 2 – Adresser till hemsidor	26
Bilaga 3 – Översikt av effektiva program	28

1. Syfte

Syftet med denna rapport är att ge ett evidensbaserat beslutsunderlag för att välja mellan olika preventiva insatser inom skolan. Med preventiva insatser menas åtgärder som förebygger alkohol, droger och kriminalitet. Evidensbaserat innebär att åtgärder som rekommenderas ska ha ett gediget stöd i forskning (till exempel kontrollerade studier, uppföljningar). Även om skolan är fokus kan andra målgrupper än lärare och elever vara aktuella. Ibland kan skolan till exempel användas som en plattform för att nå föräldrar.

Rapporten kommer i huvudsak att begränsa sig till insatser för barn i grundskolan. Primärt fokus är insatser och program som visat sig minska risker för alkohol och drogbruk. Emellertid kommer även program med andra typer av preventiva utfall att inkluderas, som till exempel minskning av våld eller kriminalitet. Skälet till detta är att olika typer av problembeteenden ofta är relaterade till varandra och att prevention av ett problem ofta innebär minskad risk även för andra problem.

2. Prevention, risk- och skyddsfaktorer

Prevention kan innebära att man förhindrar olika typer av problem genom att förändra aktuella omständigheter eller förutsättningar i miljön. Det är till exempel möjligt att öka polisnärvaro, begränsa krogars öppettider, förbättra belysning i parker eller höja alkoholskatten. Den typen av åtgärder brukar kallas för *situationell prevention*. Denna rapport kommer framförallt att handla om *social prevention*, som innebär att minska förekomsten av problem genom åtgärder som riktar sig direkt till individer eller grupper. När begreppet prevention används i rapporten åsyftas social prevention.

Preventiva insatser brukar delas in i tre olika nivåer; universella, selektiva och indikerade. *Universella insatser* riktar sig till alla barn i en viss population. Alla tar del av åtgärderna på samma sätt. Det kan till exempel handla om någon typ av program som riktar sig till alla barn på en skola. *Selektiva insatser* riktar sig till vissa barn inom en population. Utmärkande för barnen är att de bedöms befinna sig i riskzonen för att utveckla olika typer av problem. Ofta utgår man från riskfaktorer som till exempel tidiga beteendeproblem, bristfälligt socialt skyddsnät eller utsatthet i kamratgruppen. Ett exempel kan vara att man på en skola inför ett program som särskilt riktar sig till barn som är utsatta för mobbning. *Indikerade insatser* går ut på att hjälpa barn eller ungdomar som inte bara löper risk för framtida problem, utan som redan har allvarliga problem. Det är naturligtvis ibland svårt att dra en skarp gräns mellan selektiva och indikerade insatser. Ett exempel på en indikerad insats kan vara ett program som riktar sig till ungdomar som börjat missbruka narkotika.

Indikerade insatser är oftast mycket resurskrävande och tillämpas därför sällan inom ramen för ordinarie skolverksamhet. Av det skälet kommer denna rapport endast att ta upp universella och selektiva insatser.

I samband med utvärderingar av preventiva insatser vill man helst se ett tydligt samband mellan tidig insats och senare minskning av problem. Ibland är det emellertid svårt att dra sådana slutsatser om uppföljningsstudier saknas. Då kan man istället mäta vilken omedelbar effekt en insats har på viktiga risk- eller skyddsfaktorer.

Riskfaktorer

Inom preventionsforskningen finns en ambition att hitta *riskfaktorer* som identifierar barn med förhöjd risk för problem senare i livet. Syftet är att kunna rikta insatser till rätt individer och att utforma insatser så att de kompenserar påvisade risker. Om *tillgång på droger* exempelvis är en riskfaktor finns det skäl att lägga upp program eller lagar som minskar tillgången. Hawkins och Catalano från universitetet i Washington är några av de mest citerade forskarna inom området risk- och skyddsfaktorer. De har sammanställt resultat från egen och andras forskning (fig 1) och kommit fram till en lista med särskilt viktiga faktorer (Hawkins, Catalano & Miller, 1992; Hawkins, Herrenkohl, Farrington, Brewer, Catalano, Harachi & Cothorn, 1998)

En annan nytta med risk- och skyddsfaktorer är att de kan vägleda utveckling av preventionsprogram. Om gängmedlemskap exempelvis är en viktig riskfaktor för ungdomar bör preventiva program inrikta sig på att minska gängaktiviteter.

Figur 1. Riskfaktorer för drogmissbruk och kriminalitet (Hawkins, Herrenkohl, Farrington, Brewer, Catalano, Harachi & Cothorn, 1998)

Samhälle

Droger/vapen uppfattas som lätta att få tag på
Liberala lagar och normer gällande droger eller vapen
Desorganiserat närsamhälle (bostadsbrist, kriminalitet, social utslagning, etc.)
Låg socioekonomisk status i närsamhället

Skola

Misslyckande i skolarbetet
Dålig anknytning till skolan

Familj

Antisocialitet/missbruk inom familjen
Brister i anknytning, uppfostran eller tillsyn
Familjekonflikter
Föräldrar med positiv attityd till droger/kriminalitet

Kamrater

Antisociala vänner
Bortvald av "bra" vänner

Individ

Antisocialt beteende
Rastlös, impulsiv eller "sensation seeking"
Oppositionell, trotsig, alienerad eller rebellisk
Tidig debut med droger/kriminalitet
Positiv attityd till droger/kriminalitet

Debut av problembeteenden

Ju tidigare i livet en person visar problembeteenden desto sämre prognos. De flesta preventionsforskare använder sig av indelningen ”tidig debut” (early starters) för de som debuterar med problembeteenden mellan 6 och 11 års ålder. Till gruppen ”sen debut” (late starters) räknas barn som inleder problembeteenden mellan 12 och 14 års ålder. (Moffitt, 1993; Stattin & Magnusson, 1996, Tolan & Gorman-Smith, 1998). De som debuterar tidigt utgör mellan 20-45 procent bland 17 åriga våldsbrottslingar (45-70 procent för flickor) (D'Unger m fl., 1998; Elliott m fl., 1986; Huizinga m fl., 1995; Nagin & Tremblay, 1999; Patterson & Yoerger, 1997; Stattin & Magnusson, 1996). Bland pojkarna är det således en majoritet av våldsbrottslingar där problemen debuterar först i tonåren. Samtidigt vet man att de som börjar tidigt begår fler brott, allvarligare brott och är brottsliga över längre perioder. De löper också större risk för att bli kroniskt brottsliga (Loeber m fl., 1998; Thornberry m fl., 1995). Detta mönster bekräftas även i svenska studier (Stattin & Magnusson, 1991). De har följt upp 709 pojkar födda 1955 där de undersökt om individerna var registrerade för brott under barndomen (0-14 år), ungdomsåren (15-20 år) eller de tidiga vuxenåren (21-29 år). De som varit brottsliga i alla tre perioderna utgjorde bara 5.4 procent av hela gruppen, men stod för 41 procent av hela gruppens brott.

Effekten av olika riskfaktorer

Det finns forskare som i stora sammanställningar av många olika studier (så kallade metastudier) har rangordnat riskfaktorer för olika problem. Där ser man att det inte är samma faktorer som är viktigaste för olika problem och åldrar. Det är mycket viktig kunskap för att kunna utveckla program med specifik effekt för vissa problem.

Tabell 1. Samband mellan riskfaktorer och senare våldsbrottslighet Korrelationer (r). (Lipsey and Derzon, 1998).

Tidiga debutanter (6-11 år)		Sena debutanter (12-14 år)	
Debuterat med kriminalitet	.38	Bortvald av ”bra” vänner	.39
Debuterat med alkohol/droger	.30	Antisociala vänner	.37
Att vara pojke	.26	Debuterat med kriminalitet	.26
Låg socioekonomisk status inom familjen	.24	Aggressivt beteende	.19
Antisocial familj	.23	Rastlös och impulsiv	.19
Aggressivt beteende	.21	Misslyckande i skolarbetet	.19
Etnicitet	.20	Brist på anknytning till skolan	.19
Rastlös och impulsiv	.15	Att vara pojke	.19
Brister i fam. Anknytning, uppfostran eller tillsyn	.15	Brister i fam. anknytning, uppfostran eller tillsyn	.19

Tabell 1 visar att de allvarliga riskfaktorerna ser olika ut beroende på ålder. Siffrorna motsvarar korrelationen mellan en viss riskfaktor och våldsbrottslighet senare våldsbrottslighet. En korrelation kan röra sig mellan 0 (inget samband) och 1 (perfekt samband). För de yngre barnen är debut av kriminalitet och droger klart allvarligaste tecknet på framtida problem. För de äldre blir istället kamratsituationen mest avgörande. Vissa barn som debuterar sent med problembeteenden utmärks av riskfaktorer tidigare, som till exempel att växa upp i en familj med låg socioekonomisk status. Emellertid har en majoritet av *sen debutanter* inte visat riskfaktorer när de var yngre (Huizinga m fl., 1995; Moffitt m fl., 1996; Patterson & Yoerger, 1997; Simons m fl., 1994).

Tabell 2. Samband mellan riskfaktorer och senare bruk av tobak och marijuana. Korrelationer (r). (Derzon & Lipsey, 1999a, 1999b).

Tobak		Marijuana	
Tidigare tobaksbruk	.52	Tidigare marijuanabruk	.48
Vänner som brukar tobak eller droger	.40	Bruk av tyngre droger	.40
Bruk av marijuana	.38	Bruk av alkohol	.35
Bruk av alkohol	.35	Positiv attityd till droger	.29
Positiv attityd till tobak	.29	Bruk av tobak	.25
Bruk av tyngre droger	.28	Vänner som brukar droger	.25
Misslyckande i skolan	.25	Föräldrar som brukar droger	.25
Brist på anknytning till skolan	.25	Antisociala vänner	.25
Kriminalitet	.23	Antisociala föräldrar	.24
Föräldrar som brukar tobak eller droger	.20	Kriminalitet	.23

I tabell 2 samma typ av rangordning som i tabell 1, men denna gång handlar det samband mellan riskfaktorer och senare bruk av tobak och marijuana. Motsvarande tabell för bruk av alkohol finns inte tillgänglig av någon anledning. I stället har Derzon (2000) gjort en avgränsad analys för alkohol (tabell 3). Han har endast rangordnat de riskfaktorer som Hawkins m fl. (1998) pekar ut som viktiga (figur 1). Han kommer fram till att flera av de påstått viktiga riskfaktorerna inte verkar ha så starkt samband med alkohol.

Tabell 3. Rangordning av Hawkins och Catalanos riskfaktorer relaterat till alkoholbruk. Korrelationer (r). (Derzon, 2000).

Alkohol			
"Sensation seeking"	.33	Misslyckande i skolan	.18
Positiv attityd till alkohol/droger	.33	Dålig samhällsorganisation	.16
Tidig debut med droger/kriminalitet	.32	Dålig anknytning till familj	.13
Antisociala vänner	.26	Dålig anknytning till skolan	.11
Antisocialt beteende	.25	Antisocialitet/missbruk inom familj	.09
Impulsivitet	.24	Brister i uppfostran	.07
Liberala lagar/normer	.23	Föräldrar har positiv attityd till alkohol/droger	.07
Alkohol/droger/vapen lätta att få tag på	.23	Familjekonflikter	.07
Rebellisk	.19	Brister i tillsyn	.06

Sammanfattningsvis är det viktigt att fortsätta med forskning som rangordnar riskfaktorer för olika problem och åldrar. Det är också viktigt att ta reda på mer om vilka faktorer som faktiskt *orsakar* problem och vilka som bara är ett symptom. Även om det finns ett starkt samband mellan till exempel tobaksrökning och bruk av alkohol är det inte säkert att det ena orsakar det andra. Båda problemen kan ha en tredje gemensam orsak, till exempel uppväxtförhållanden. Det betyder också att vissa faktorer som kanske visar svaga samband med senare problem ändå kan vara intressanta eftersom de kan utgöra starten på en kedja av faktorer som leder till problem.

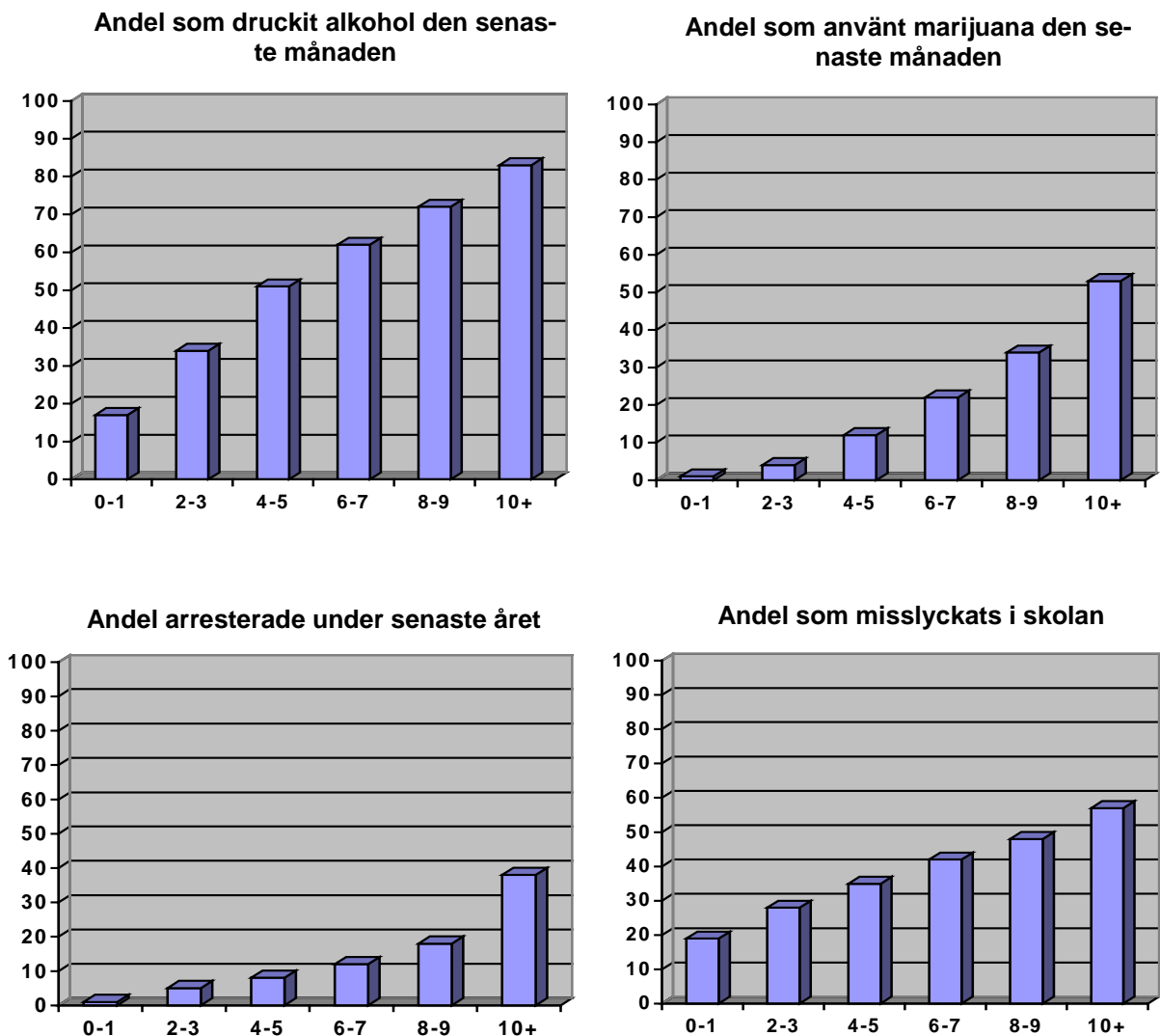
Samverkande riskfaktorer

Samtidigt som man kan se att en riskfaktor kan ha större betydelse för till exempel kriminalitet än drogmissbruk så visar forskning att olika typer av problembeteenden ofta förekommer

hos samma individer (Elliott, 1993; Thornberry m fl., 1995; Huizinga & Jakob-Chen, 1998). Tittar man i tabell 1 och 2 finner man även liknande riskfaktorer för kriminalitet och drogmissbruk, även om de är rangordnade på olika sätt. Prevention av ett problem leder därför till prevention av andra associerade problem. Ett praktiskt synsätt är att tala om prevention av framtida problembeteenden i allmänhet, istället för att försöka förebygga vissa specifika problem. Ett annat viktigt påpekande är att risken ökar vid ansamling av flera riskfaktorer. Exempelvis visar en studie att en 10-åring med 6 eller fler riskfaktorer löper 10 gånger högre risk än en 10-åring som endast har en riskfaktor. (Herrenkohl, Maguin, Hill, Hawkins, Abbott & Catalano, 2000). I figur 2 finns beskrivningar av hur ansamling av riskfaktorer påverkar olika typer av problem.

Figur 2. Exempel på ökade problem som följd av ansamling av riskfaktorer (Catalano, Berglund, Ryan, Lonczak, & Hawkins, 1999).

Data från *The Six State Project* baserat på enkäter från 80.000 elever i årskurserna 6-12. Frekvens av olika problembeteenden baserat på antalet riskfaktorer (0-10). Antalet skyddsfaktorer var konstant 0-1 i nedanstående redovisningar.



Skyddsfaktorer

Det finns mindre forskning kring skyddsfaktorer än riskfaktorer och det saknas en enhetlig syn på vad en skyddsfaktor är. En vanligt synsätt är att riskfaktorer och skyddsfaktorer utgör ändpunkter på ett kontinuum. Till exempel kan man säga att *dålig anknytning till skolan* innebär en riskfaktor, medan *god anknytning till skolan* är en skyddsfaktor. En medelmåttig anknytning blir då varken risk- eller skydd. För att komplicera saken ytterligare bör man skilja på skyddsfaktorer som har bufferteffekt och de med kompenationseffekt. Bufferteffekt innebär att skyddsfaktorn har särskilt positiv effekt för högriskgrupper, dvs barn med flera riskfaktorer (Rutter, 1983). Kompenationseffekt betyder något förenklat att skyddsfaktorn har liknande positiv effekt både för barn med låg risk och hög risk.

Figur 3. Skyddsfaktorer (Jessor, van den Bos, Vanderryn, Costa & Turbin, 1995).

Skyddsfaktorer (med bufferteffekt)
<ul style="list-style-type: none">• Intolerant attityd mot problembeteende• Hög IQ• Sociala färdigheter• Anknytning till skolan
Skyddsfaktorer (med kompenationseffekt)
<ul style="list-style-type: none">• Konventionella aktiviteter (till exempel strukturerad fritidsverksamhet)• Vänner som ägnar sig åt konventionella aktiviteter.• Flicka• God relation till föräldrar eller andra vuxna• Föräldrar har god tillsyn• Föräldrar gillar kamraterna

Slutsatser

- Ansamling av flera riskfaktorer hos en individ ökar risken markant.
- Missbruk och kriminalitet har många gemensamma riskfaktorer. Det finns dock skillnader när man tittar på vilka faktorer som har störst betydelse för respektive problem.
- De viktigaste riskfaktorerna för våldsbrott är tidig debut av kriminalitet, alkohol och droger för de yngre barnen. I de tidiga tonåren blir kamratsituationen den viktigaste faktorn.
- För tobak, alkohol och droger är det tydligt att bruk av en substans är en riskfaktor för bruk av andra substanser.
- Vissa skyddsfaktorer är särskilt viktiga för barn med förhöjd risk (bufferteffekt).
- Vill man minska problem med kroniskt kriminella och våldsbenägna personer bör insatser komma tidigt (*tidiga debutanter*). Samtidigt finns det en grupp som börjar senare med mindre allvarlig och omfattande brottslighet som kan behöva riktade insatser i de tidiga tonåren (*senare debutanter*).

De studier som ligger till grund för detta avsnitt är i huvudsak amerikanska. De måste därför tolkas med viss försiktighet och sannolikt kan enskilda faktorer ha en annan betydelse i Sverige. Den svenska forskning som finns bekräftar annars i stort de resultat som visar sig i andra länder (Sundell, 2003).

Ett viktigt påpekande är att en förändring av riskfaktorer inte automatiskt leder till minskade problem. Forskning om risk- och skyddsfaktorer betraktas som hypotesskapande. För att ta reda på vilka åtgärder som har effekt på problem måste experimentella behandlingsstudier bedrivas. Mer om det i nästa avsnitt.

3. Preventiva program

Ett preventivt program innebär en insats med en eller flera komponenter som finns beskrivna i en manual. Manualen kan vara en enkel beskrivning av procedurerna i programmet, eller ett omfattande material med videofilmer, arbetsböcker, etc. I bästa fall finns det en organisation uppbyggd som kan ge utbildning och handledning i programmet. Som nämnts tidigare kommer vi här att fokusera på universella och selektiva program.

Programkategorier

Det går att dela in preventiva program i olika kategorier. En indelning är den redan nämnda i *universella*, *selektiva* och *indikerade* program. En annan praktisk indelning är efter format och innehåll. Indelningen i figur 4 är den som används i rapporten fortsättningsvis. Det är också vanligt att program omfattar flera olika kategorier, till exempel både föräldrautbildning och interventioner i skolan. De programmen kallas för ”mixade program”.

Figur 4. Programkategorier och komponenter.

Färdighetsträning

Färdighetsträning handlar om att läraren eller annan skolpersonal har återkommande lektioner där eleverna får träna på olika typer av sociala och emotionella färdigheter. Det sker ofta genom rollspel, diskussioner och lekar. Vanliga komponenter i färdighetsträning:

Social färdighetsträning. Generella prosociala färdigheter som t ex att turas om, dela med sig, ge uppmuntran och komplimanger eller lyssna.

Motståndsträning. Förmåga att stå emot grupstryck och säga nej.

Konfliktlösning. Träning på att reda ut konflikter med andra eller medla mellan kamrater.

Självkontrollträning. Förmåga att känna igen tecken på egen ilska och hitta alternativa sätt att agera på.

Problemlösning. Träning på att hitta alternativa lösningar på problem och att se konsekvenser av sina handlingar.

Emotionell träning. Utveckla förmåga att känna igen och benämna olika känslor hos sig själv.

Empatiträning/moralisk resonande. Lära sig förstå hur andra människor tänker och känner i olika situationer.

Beteendeträning (även kallat KBT). Ibland står det att programmet vilar på KBT-principer, vilket innebär att man betonar strukturerade aktiviteter, övningar, rollspel, feedback, uppmuntran och hemuppgifter. Ett mer aktivt innehåll än i vissa program som begränsas till diskussioner och övningar.

Figur 4 forts. Programkategorier och komponenter.

Pedagogik

Inom denna kategori ryms olika typer av pedagogiska grepp för läraren som leder till bättre ordning och som gynnar arbete och inläring. Läraren får utbildning och/eller handledning i de pedagogiska metoderna. Vanliga komponenter är:

Ledarskap i klassrummet (Classroom management). Arbete med regler, tydlig kommunikation och konsekvent uppmärksamhet och förstärkning av positiva beteenden.

Individuella program (Behavior management). Samma som ledarskap i klassrummet, men program utformade för enskilda elever. Handlar om att skapa tydliga mål, sätta gränser och öka uppmuntran.

Samarbetsinläring (Cooperative learning). Arbetssätt där eleverna arbetar i grupper eller par med arbetsuppgifter på ett strukturerat sätt. Ofta ingår tydliga regler och system för uppmuntran.

Extraundervisning (Tutoring). Kan ske genom extra lärarresurser eller genom elever som hjälper varandra. Kan ibland utgå från ett speciellt arbetsmaterial.

Organisation

Åtgärder som går ut på att förbättra skolans organisation och förmåga att hantera olika typer av problem på en övergripande nivå.

Rutiner och samarbetsformer. Förändringar i ledningsrutiner och procedurer på skolan. Kan också handla om att utveckla samarbete mellan skolan och andra samhällsfunktioner, som t ex socialtjänst.

Regler, normer och värderingar. Skolan inför gemensamma regler baserat på utveckling av normer och värderingar. Tydliga och konsekvent uppföljning av regelbrott. Uppmärksamhet till elever som följer regler.

Omgrupperingar av studenter. Kan handla om att skapa mindre grupper eller att tillfälligt ordna grupper och nätverk t ex i samband med stadiövergångar.

Föräldrautbildning

Normalt är föräldrautbildning inte ett område skolan ansvarar för. Det finns dock flera bra program som med fördel administreras genom skolan, även om det kanske inte är lärare som leder verksamheten. Det vanligaste formatet är att föräldrar träffas i mindre grupper tillsammans med gruppleddare och får råd och metoder för att bemöta sina barn.

Information och kunskap om problem, till exempel drogundervisning. En mindre intensiv variant som kanske bara omfattar ett par träffar och som huvudsakligen innehåller information och diskussion kring olika teman.

Föräldraträning. En intensivare variant som kräver mindre grupper och mer ledning. Målet är att föräldrarna ska utveckla bättre föräldrafärdigheter, som att ge mycket uppmuntran, vara tydlig och konsekvent. Det sker genom rollspel och övningar i hemmet. Omfattar ofta ca 10 träffar.

Hem och skola

Det är få program som endast bygger på att förbättra kommunikation mellan hem och skola, men finns med som egen kategori eftersom den ingår som komponent i många mixade program. Syftet är ofta att öka föräldrarnas engagemang i elevernas utbildning och att förenkla kommunikationen mellan lärare och föräldrar.

Mentorskap

Barn eller ungdomar i högriskgrupper tilldelas en mentor som de har regelbundna träffar med under lång tid. Syftet är att ge en god vuxenrelation med någon som kan vara förebild och vägledare. Träffarna kan ha ett strukturerat innehåll med vissa mål, eller bara vara socialt umgänge.

Effektiva programkomponenter

För att orientera bland olika preventionsprogram har vissa forskare försökt utröna vilka egenskaper och komponenter som är mest verksamma. Exempelvis har Wilson, Lipsey och Derzon (2003) genomfört en metastudie baserad på 334 enskilda studier kring skolbaserad intervention. Utfallet gällde minskning av aggressivitet och störande beteenden. Generellt visade sig *behavior management* och *pedagogiska insatser* ha störst effekt, följt av *social färdighetsträning*. En annan rapport går igenom 149 studier om skolbaserade insatser och undersöker effekterna på kriminalitet (Gottfredsson, 1997). Slutsatserna där är att *behavior management* och *KBT-baserade metoder* har störst effekter. Även metoder som rör *organisation* har bra effekter. Däremot visar *social färdighetsträning* relativt små effekter för kriminalitet. Flera forskare betonar att social färdighetsträning måste komma tillsammans med övergripande organisationsåtgärder på en skola för att vara verksamt (Gorman 1995, 1996; Ellickson, 1995; Moscovitz, 1989; Johnson m fl., 1990).

Vissa forskare tar fram program genom att plocka ihop verksamma komponenter, ”state of the art”, som det brukar kallas. Emellertid räcker inte det. Två program med till synes samma innehåll kan fungera olika väl beroende på hur de är förpackade och hur de levereras. Forskning runt komponenter blir alltså vägledande för utveckling av program, men sedan återstår att pröva det färdiga programmets effekter jämfört med andra liknande program. I nästa avsnitt finns en sammanställning av sådan forskning.

Effektiva program

De senaste åren har en rad rapporter om preventionsprogram publicerats i USA. Det är ofta statliga organisationer eller universitet som ligger bakom publikationerna. I bilaga 1 finns en förteckning över de rapporter som ligger till grund för slutsatserna i detta avsnitt. De har alla syftet att peka ut de program som har bäst forskningsstöd, både vad gäller påvisade effekter och kvalitén på forskningen. De amerikanska rapporterna liknar varandra på så sätt att författarna har bestämt vissa kriterier som ska gälla för att ett program ska räknas som ”effektivt”. I tabell 4 har rekommendationerna från sju tunga rapporter vägts samman och programmen har rangordnats därefter. Varje rapport kan ge 1 eller 2 poäng enligt definitionen i tabellen. Ett tomt fält innebär att programmet inte är omnämnt i rapporten. Program som har rekommenderats i minst två rapporter har inkluderats i tabellen. Dessutom har några program som inte uppfyllt det kravet tagits med eftersom de är intressanta på något annat sätt. I bilaga 3 finns en förteckning med detaljer hos de program som rekommenderats i minst två rapporter.

Tabell 4. Rekommenderade program från sju rapporter. Se bilaga 1 och 2 för närmare beskrivning av respektive rapport.

2 poäng <ul style="list-style-type: none"> Kontrollerad design Effekter på problembeteenden Långtidseffekter <i>eller</i> replikerade studier 	1 poäng <ul style="list-style-type: none"> Kontrollerad design Effekter på problembeteenden <i>eller</i> risk-/skyddsfaktorer 		CSAP (missbruk)	Cochrane (alkohol)	Prevention res. center... (problembet.)	CSVP, (våld)	Dept. Human Health & Serv. (våld)	Social Research Develop. Group (problembet.)	Dept. Of Educa- tion (våld/droger)	Totalpoäng ^d
Universella program		Kategori								
LifeSkills Training (LST)		Färdigheter	2	1		2	2	1	2	10
Midwestern Prevention Project (MPP eller STAR)		Mix	2	1		2	2	1	1	9
Seattle Social Development Project (SSDP eller SOAR)		Mix	2		1	1	2	1	1	8
Promoting Alternative Thinking Strategies (PATHS)		Färdigheter	2			2	2	1	1	8
Olweus Bullying Prevention		Organisation	2		1	2	2			7
Preparing for the Drug Free Years (PDFY)		Föräldrar	2	1		1	2		1	7
Project Northland		Mix	2			1		1	2	6
Good Behavior Game (GBG)		Pedagogik	2		1	1	2			6
Linking the Interests of Families and Teachers (LIFT)		Mix	1		1	1	2		1	6
Strengthening Families Program: Parents and Youth 10-14 (SFP)		Mix		1		1	2		2	6
Child Development Project (CDP)		Mix	2		1			1	1	5
Responding in Peaceful and Positive Ways (RIPP)		Färdigheter	2		1			1	1	5
Project ALERT		Färdigheter	2					1	2	5
Second Step		Färdigheter	2		1				2	5
School Transitional Environment Project (STEP)		Organisation			1	1	2			4
Lions-Quest Skills for Adolescence		Färdigheter	2						1	3
Success for All		Pedagogik						1		1
Prime for Life		Färdigheter								0
D.A.R.E. ("VÅGA")		Färdigheter								0
CHARLIE		Färdigheter								0
Selektiva program										
Big Brothers-Big Sisters of America		Mentorskap	1		1	2		1		5
Quantum Opportunities Program (QOP)		Mentorskap				2	2	1		5
Families and Schools Together (FAST)		Hem & skola	2				2			4
First Step to Success		Mix			1					1
Aggression Replacement Training (ART)		Färdigheter							1	1

Ett viktigt påpekande är att högre poäng i tabell 4 inte nödvändigtvis innebär att programmet är bättre. Det innebär bara att många olika organisationer har beskrivit programmet som effektivt, dvs. man kan med större säkerhet säga att det fungerar. Det finns tre skäl att tolka tabellen med viss försiktighet. För det första kan program med låga eller inga poäng vara effektiva, men har kanske inte prövats tillräckligt i väljorda studier för att bli rekommenderade. För det andra behöver ett program som givit resultat i forskningsstudier inte ge samma goda resultat när man implementerar det i vanlig verksamhet. Mer om det i kapitel 4. För det tredje har rapporterna som ligger till grund för tabellen utsatts för viss kritik. Dennis Gorman (2002) har påpekat en del metodologiska svagheter som flera rapporter verkar förbise. Det handlar om statistiska beräkningar, bortfall och övertolkning av resultat. Kritik har bland annat riktats mot *LST*, *SSDP*, *Project Alert* och *Second Step*. Ett skäl till oklarheterna är att det finns kommersiella och prestigerelaterade motiv hos de forskare som utvecklar programmen. Preventionforskningen är ett relativt nytt fält och man kan hoppas att det så småningom kommer råda större enighet om hur man ska forska och rapportera resultat. Trots bristerna kan man säga att programmen som finns med sannolikt har effekter, även om man ska vara försiktig när man uttalar sig om hur stora de är. Se även bilaga 3 där resultatrapporteringen diskuteras ytterligare. Här följer några kommentarer kring programmen i varje kategori, tillsammans med annan detaljinformation om programmen.

Färdighetsträning. Det program som har överlägset bäst empiri är *LifeSkills Training (LST)* där ett otal studier har säkerställt effekterna. Emellertid är det just ett av de program som fått kritik för överdrivet positiv resultatrapportering. I marknadsföringen påstås programmet ge minskningar mellan 50-75 procent på tobak, alkohol och andra droger. Då har man emellertid inte tagit med de elever som fallit bort ur undersökningen utan endast räknat med de studenter som genomgick ett fullständigt program. Vidare finns det flera mått kring drogkonsumtionen som inte visar på effekter, medan den procentuella minskningen enbart baseras på de som har effekt. Gottfredsson (1997) är inte lika generös i sina beräkningar av effekten. Hon rapporterar säkra men måttliga effekter för *LST*. Ett annat exempel är en undersökning av Spoth, Redmond, Trudeau, & Shin (2002) där man jämförde elever som fått enbart *LST* med de som fått *LST* tillsammans med *Strengthening Families Program (SFP)*. Jämfört med en kontrollgrupp var det 30 procent färre som debuterat med alkohol efter ett år i den kombinerade gruppen. Motsvarande effekt för de som enbart fått *LST* var 4 procent.

Vid sidan av *LST* finns ett par andra rena färdighetsträningsprogram som läraren genomför i klassrummet. *Promoting Alternative Thinking Strategies (PATHS)* är ett relativt sent utvecklat program som ingår i ett stort pågående projekt i USA med flera olika stater inblandat. Det är väldigt ambitiöst uppbyggt, även implementeringsdelen. I Botkyrka pågår en studie där man implementerar ett svenskt program *Social Emotionell Träning (S.E.T.)* som inspirerats av tankegångarna bakom *PATHS*. Projektet leds av Birgitta Kimber verksam vid Linköpings Universitet. *Second Step* är intressant eftersom programmet är översatt och spritt i Danmark och Norge. En försöksstudie pågår just nu i Sverige (Kista) med detta program. *Lions Quest* har funnits i Sverige i ett 20-tal år men har tappat i popularitet jämfört med när det först kom hit. Det beskrivs av vissa som för amerikanskt. Se bilaga 2 för referenser till de svenska forskningsprojekten. Ett program som konsekvent beskrivs som ineffektivt är *D.A.R.E.* ("VÅGA" på svenska) som har studerats noga, även i Sverige, och som då inte visat resultat (Lindström & Svensson, 1998). Emellertid finns en ny version av VÅGA med förändrat innehåll vilket innebär att man inte längre säkert kan uttala sig om effekterna. Det kanske mest spridda programmet i Sverige är *CHARLIE* som inte är särskilt utvärderat förutom några små studier i England. Just nu pågår en stor studie i på Socialtjänstförvaltningen Stockholm där bland annat *CHARLIE* utvärderas. Även programmet *Prime for Life* används i Sverige och har utvärderats

av STAD-projektet i Stockholm. Rapporten är inte publicerad än, men enligt den ansvarige forskaren för det projektet har programmet visat mycket blygsamma effekter (Personlig kommunikation, Sjölund 2003).

Bland de selektiva programmen är ART värt att observera. Det är ett exempel på program som marknadsförs hårt utan särskild stark empiri. Det räknas endast som lovande i en av de sju rapporterna. Som sagts tidigare behöver inte det betyda att det är dåligt, men man bör vara lite säkrare på effekterna innan man implementerar ett program på bred front.

Pedagogik. Med tanke på att enskilda komponenter inom denna kategori visat god effektivitet i metastudier (till exempel *behavior management*) är det märkligt att så få program finns representerade. Ett skäl kan vara att pedagogiska metoder ofta ingår som del i mixade program. Ett annat skäl kan helt enkelt vara att denna inriktning är svårare att göra strukturerade program av jämfört med exempelvis färdighetsträning. I samband med pedagogiska insatser får lärarna ofta utbildning och handledning över lång tid, medan man ofta lär sig en metod för färdighetsträning på 1-3 dagar. Ett undantag är *Good Behavior Game (GBG)* som utan konkurrens är det enklaste programmet i denna rapport. Det är en lek som genomförs tre gånger i veckan under två år.

Det finns en inriktning inom preventiv vetenskap som menar att det bästa sättet att arbeta preventivt är att bygga upp effektiva skolor som genomför sin huvuduppgift bra – att lära eleverna läsa, skriva och räkna (se till exempel Slavin, 2000). Det finns mycket generell forskning runt sambandet mellan framgång i skolarbetet och minskade risker (se avsnitt 2), men mer forskning och utveckling behövs runt strukturerade program. Det enda program som renodlat handlar om effektiva skolor, *Success for All*, finns endast med som lovande program i en rapport. Att denna inriktning inte är så representerad i tabellen kan vara ett uttryck för att åtgärderna inte alltid formuleras i strukturerade program på samma sätt som vid till exempel färdighetsträning.

Organisation. Ett av få program i tabellen som inte härstammar från USA är *Dan Olweus* norska program mot mobbning. Precis som för en del andra program så finns det brister när det gäller rapportering av resultat från genomförda studier. Trots det är Olweus program det som är bäst utforskat gällande effekter mot mobbning. Huruvida mobbning hänger samman med missbruk eller kriminalitet är inte helt känt, men faktum är att *Olweus* program även har visat effekt direkt på den typen av problem. Det rekommenderas också av de organisationer som är inriktade mot till exempel missbruk eller våld (se tabell 2). Ett intressant program att titta närmare på är *School Transitional Environment Project (STEP)* där man med relativt små organisatoriska åtgärder vid studieövergångar minskat en rad problem. Gottfredson, Wilson och Skroban Najaka (2002) beskriver flera intressanta program som inte finns med i tabellen över rekommenderade program. Ett möjligt skäl är att rapporterna i tabellen inte direkt har fokuserat på så övergripande åtgärder som beskrivs av Gottfredson m fl. Programmen som beskrivs handlar bland annat om att förbättra samarbete mellan lärare och skolläda och att skapa tydliga gemensamma regler som man konsekvent följer upp. Det kan vara svårt att värdera utländsk forskning om organisationsprogram och pedagogiska program eftersom de kan vara kulturbundna och anpassade till ett visst skolsystem. Det gäller naturligtvis för andra typer av program också, men inte i samma utsträckning.

Föräldrautbildning. *Preparing for the Drug Free Years (PDFY)* handlar renodlat om att föräldrarna ska lära sig att hantera problem runt alkohol och droger. I flera av de mixade programmen ingår föräldrautbildning som en komponent. Det finns även en rad väl utprovade föräldraprogram som inte är medtagna här (till exempel Webster-Stratton, 1984), eftersom de är för omfattande i tid och resurser för att vara möjliga att använda inom skolan. De passar bättre för till exempel socialtjänst eller psykiatri.

Hem och skola. Det finns ett program som exklusivt handlar om hem och skola. Det är det selektiva programmet *Families and Schools Together (FAST)* där man bygger upp grupper med föräldrar som träffas för sociala och nätverksbyggande aktiviteter. Syftet är att knyta ihop hem och skola, men även andra delar av samhället som psykiatri och sjukvård. Dels ska familjerna stärkas genom gruppverksamheten, dels ska samhället nå dem och kunna erbjuda hjälp på olika sätt. Även om detta program utgår från skolan är det framförallt föräldrarna själva som driver det, med stöd av speciell FAST-personal.

Mentorskap. Stödande och uppbyggande aktiviteter där en mentor fungerar som förebild och ledare. Mentorn kan vara frivillig eller professionell. Mentorsverksamheten behöver inte ha något med skolan att göra, men kan organiseras med skolan som bas. Båda programmen med mentorskap är selektiva, men är uppbyggda på helt olika sätt. *Big Brothers-Big Sisters of America (BBBSA)* bygger på volontärsatser och möten mellan en mentor och ett barn/ungdom. *Quantum Opportunities Program (QOP)* bygger på gruppverksamhet där en anställd mentor handleder och hjälper deltagarna på olika sätt. *QOP* har mer imponerande resultat än *BBBSA*.

Mixade program. Tanken bakom mixade program är ofta att man vill stävja riskfaktorer i olika system, till exempel faktorer i skolan och familjen. *Linking the Interests of Families and Teachers (LIFT)* är en intressant blandning av bra komponenter och värt att notera är att *GBG* är en av dem. Bristerna hos *LIFT* verkar emellertid vara att det inte finns någon uppbyggd organisation som kan ge utbildning och handledning. *Child Development Project (CDP)* är speciellt på så sätt att det innehåller en stor del extra lästräning, som man kanske inte direkt associerar med minskning av problembeteenden. *Seattle Social Development Project (SSDP el. SOAR)* är det mest heltäckande och genomgripande programmet som omfattar föräldrautbildning, pedagogik, färdighetsträning och samarbete mellan hem och skola. Det finns mycket empiri, men programmet har som nämnts fått kritik för att överdriva effekterna i resultatrapporteringen. Ett mindre omfattande alternativ är *SFP* som redan finns i Sverige på försök under namnet *Steg för steg*. En utvärdering pågår i Stockholm (STAD-projektet). *Midwestern Prevention Project (MMP)* är speciellt genom att det involverar lokala politiker, samhället och media.

4. Implementering av program

God effektivitet i forskning betyder ingenting om man inte implementerar ett program på rätt sätt. Ett vanligt problem är att lärarna får utbildning och manualer i ett program, men sedan bara använder vissa delar. Många forskare betonar starkt vikten av fullständig implementering (Wilson m fl., 2003; Gottfredson m fl., 2002; Elias m fl., 1994). Det första steget när man vill implementera ett program är förstås att välja det program som har störst chans att lyckas. I figur 5 och resten av avsnittet kommer viktiga faktorer i den beslutsprocessen att diskuteras:

Ett problem inom preventionsområdet är att det finns många aktörer och konsulter som vill sälja sina tjänster och program till skolor, utan att ta hänsyn till forskning eller att bry sig om vad som händer när väl skolan har fått sin utbildning.

Figur 5. Faktorer som påverkar val av preventiva program.

Mål. Vad vill man uppnå med programmet och för vilka?

Resurser. Hur mycket resurser kan man avsätta för att införa ett program?

Evidens vs implementering. Det är två faktorer som måste vägas samman för varje program. Hur stark är evidensen för effekter? Hur stora förutsättningar finns det att implementera och förankra programmet i den egna verksamheten – dvs ”passar programmet för oss?”.

Mål och resurser

Är målet att minska missbruk, kriminalitet eller våld, eller kanske att öka sociala färdigheter? Som nämnts tidigare innebär prevention av ett problem ofta att man ”på köpet” förebygger andra närliggande problem. Trots det har olika program lite olika tonvikt, där vissa har starkast effekt på exempelvis missbruk, medan andra kanske framförallt minskar problem med våldsamhet. En pragmatisk syn på detta är att sätta in åtgärder mot aktuella problem som finns på skolan. Eftersom aktuella problembeteenden är en stark prediktor för senare problembeteenden kan det vara effektivt både på kort och lång sikt att fokusera på befintliga problem istället för att rikta in sig på ett tänkt framtida problem.

Ska programmet rikta sig till alla barn (universell) eller till barn med förhöjd risk (sektiv)? Om målet exempelvis är att minska alkoholbruk för högstadieungdomar kan man tänka sig ett universellt program för att minska den allmänna konsumtionsnivån. Samtidigt finns risken att man då inte når de ungdomar som löper störst risk för att hamna i ett allvarligt missbruk. Med dem kanske man måste överväga ett selektivt program. För barn med förhöjd risk bör selektiva insatser sättas in så tidigt som möjligt. I förra kapitlet visades exempelvis att barn debuterar tidigt med problembeteenden (*tidiga debutanter*) fortsätter att göra det över längre perioder och av allvarligare slag. När det gäller universell prevention är det inte lika uppenbart att insatserna ska läggas tidigt i ålder. Ibland påstås det att man endast bör satsa på universella insatser för att man ändå inte säkert kan förutse vilka barn som kommer att fara illa. I praktiken genoför skolor emellertid ständigt selektiva insatser för elever som visar tecken på problem. Det sker i form av elevvårdskonferenser och föräldrasamtal. Att införa ett selektivt

program innebär att man systematiserar och strukturerar den verksamheten. I Wilson m fl. (2003) finns dessutom ett tydligt stöd för att indikerade insatser ger störst effekt följt av selektiva och sist generella. Slutsatsen är att prevention på alla nivåer behövs. De universella programmen räcker inte till för de som har störst problem. Å andra sidan missar selektiva och indikerade program vissa barn som kanske utvecklar problem utan att visa tidiga riskfaktorer.

För att man ska lyckas med implementeringen måste man skapa nödvändiga resurser (fig. 5). Det är svårt att bestämma sig för mål och resurser utan att känna till vilka program som finns och vad de kräver. I praktiken växlar man fram och tillbaka med att bedöma mål, resurser och programval för att hitta en optimal lösning.

Figur 6. Bedömning av resurser.

- Ekonomiska resurser.
- Personella resurser – Hur mycket tid kan personalen avsätta? Vilken kompetens har de? Finns det personer som kan ansvara för ledning och utvärdering av projektet?
- Resurser till utbildning och handledning.
- Resurser i form av nödvändiga lokaler och eventuella fordon.
- Kanaler för att rekrytera lärare, elever eller föräldrar. Det kan låta konstigt, men det finns många exempel på projekt som har fallit eftersom man inte lyckats rekrytera tillräckligt många intresserade deltagare.

Evidens kontra implementering och förankring

Som tidigare sagts är det lika viktigt att man lyckas implementera ett program på rätt sätt som att det har visat på god evidens i forskning. Till detta påstående kan man lägga att den evidens som finns till stor del bygger på demonstrationsprogram som genomförts av forskare. Det betyder att en liten del av forskningen har undersökt hur programmen fungerar i vanlig verksamhet när de implementeras och drivs av den egna skolpersonalen. Av de 334 studier som Wilson m fl. (2003) tittat på är det knappt 10 procent som handlar om program i vanlig verksamhet. Trots denna brist vilar de flesta rapporter om effektiva program mest på denna forskning. De tar alltså lite hänsyn till svårigheterna med implementering. Ett sätt att hantera detta när man ska välja program är att plocka ut ett urval av evidensbaserade program och sedan titta närmare på vilka som verkar vara möjliga att implementera och förankra på ett bra sätt.

Vad innebär att ett program medför god implementering och förankring? De forskare som mest betonat vikten av detta är Maurice Elias och Roger Weissberg. De rekommenderar program som involverar hela skolan, engagerar föräldrarna, sträcker sig över flera år och innehåller många olika komponenter (Elias m fl., 1994). Tillsammans med flera andra forskare företräder de CASEL, som är en organisation inom University of Illinois, Chicago. De har givit ut en rapport som har en annan utgångspunkt än de som ligger till grund för tabell 4 i denna rapport. De väger även in implementering och teoretisk grund i sina bedömningar. I bilaga 3 finns delar av deras bedömningar med för vissa program. Betoningen av implementering är något även andra forskare håller med om. Däremot råder inte samma enighet gällande den teoretiska grunden. CASEL utnämner nämligen social och emotionell färdighetsträning som en nödvändig grund för effektiva program. De har många goda teoretiska argument, men övertygande empiri saknas. Andra forskare menar att till exempel pedagogiska insatser är bättre att satsa på både ur teoretisk och empirisk synvinkel.

Vanliga hinder vid implementering

Det finns flera hinder som är viktiga att undanröja om man ska lyckas med implementeringen av ett program.

Kulturella skillnader. De flesta programmen är utvecklade i USA vilket innebär att de inte automatiskt passar att införa direkt i Sverige. USA är ett starkt individualistiskt samhälle, medan Sverige mer betonar kollektivet. Kulturanpassning måste ske, men även när ett program är kulturanpassat skiljer sig kulturen mellan olika skolor eller olika lärare. Det kan leda till att lärarna plockar de delar av en metod som de gillar. Det låter tilltalande, men all erfarenhet pekar på att det blir en urvattnad kompott med begränsade effekter. Det bästa är att kulturanpassa materialet utan att ändra stora delar av innehållet. Därefter försöker skolan implementera det anpassade materialet fullt ut.

Bristande stöd från skolledning. Ett tydligt hinder är när skolledningen inte prioriterar programmet och kanske inte heller målet för programmet (till exempel drogmissbruk). Skolor där personalens attityd är att skolan ska ägna sig åt pedagogik och inte uppfostran av barn får problem med implementering. Värt att nämna är att läroplanen numera betonar att skolans uppgift är att förmedla kunskap och utveckla sociala förmågor hos barnen.

Bristande tid hos lärarna. Ett av de vanligaste hindren är att lärare inte har tid eller kan prioritera genomförande av preventiva insatser. Stöd från skolledning innebär i praktiken att de som arbetar med ett preventivt program får avsatt tid för det. Skolan måste prioritera mellan olika aktiviteter som lärarna ska ägna sig åt. Om man lyfter upp prevention på dagordningen kanske andra saker måste försvinna. Det är också viktigt att programmet har ett upplägg som är lätt att integrera med befintlig verksamhet. Det är till exempel en fördel om utbildning och handledning av lärarna kan ske på skolan, gärna i befintliga arbetslag för att underlätta samarbetet runt programmet. En annan viktig sak att ta hänsyn till är att lärarna snabbt måste uppleva programmet som meningsfullt om de ska orka fortsätta med det.

Bristande resurser för utbildning och handledning. Ett stort problem är att det finns få personer som har erfarenhet av preventiva program i Sverige. Innan man bestämmer sig för ett program kan det vara värt att inventera hur möjligheterna ser ut att få svenska eller nordiska utbildare och handledare. Ibland har de som utvecklat programmen ”utbildning av utbildare” som sedan kan sprida kunskaperna vidare.

Brist på pengar eller resurser för att genomföra hela programmet. Som tidigare nämnts blir det problem om man bara plockar delar av ett program.

Programmet kolliderar med befintlig verksamhet. Preventiva program gränsar till elevvård, vilket innebär att det kanske finns personal på en skola som redan arbetar med preventiva frågor. En nödvändighet är naturligtvis att preventiva aktiviteter koordineras på en skola så att alla drar åt samma håll och delar på resurserna.

5. Slutsatser

Det går inte att ge några enkla och entydiga råd om hur man ska arbeta preventivt inom skolan. Som påpekades i förra avsnittet måste man ta hänsyn till många olika faktorer för att hitta en bra lösning. Här följer ett försök att sammanfatta några viktiga slutsatser.

- Forskning om risk- och skyddsfaktorer fungerar som grundforskning, men för att kunna välja mellan preventiva åtgärder krävs forskning om preventiva program.
- Behavior management och KBT-metoder har visat störst effekter när man jämfört hur olika programkomponenter fungerar. Samtidigt måste man titta på hur program fungerar i sin helhet när man ska välja en preventiv åtgärd.
- När man väljer program måste man både ta hänsyn till evidens och implementering. Förslagsvis plockar man fram ett urval med olika program som har evidens. Därefter väljer man det program som det finns störst förutsättning att implementera.
- När man tittar på evidensen för programmen bör man inte stirra sig blind på angivna procentuella minskningar av problem. Dels använder programutvecklare olika sätt att rapportera och dels har det förekommit en alltför optimistisk rapportering i vissa fall.
- När man tittar på evidens är det bäst att hitta program som har effekt på det problem man är ute efter, ej endast på risk- eller skyddsfaktorer.
- Även små effekter är betydelsefulla eftersom det kan innebära stora vinster för skolan och samhället även om bara några få elever slipper problem.
- Bra program med färdighetsträningsprogram: *PATHS* och *Second Step* är två intressanta program eftersom de både har god evidens och bra upplägg kring implementering. Båda har dessutom förankring i Sverige.
- Intressantaste programmet som gäller organisation är *Olweus* anti-mobbningsprogram. Det har god evidens och är utvecklat i Norge vilket ökar möjligheten att använda det i Sverige. Även *STEP* är värt att titta närmare på, även om det kan vara svårare att importera.
- Bästa pedagogiska program är *Good Behavior Game* som är mycket lätt att sprida.
- Vill man arbeta med föräldrar är *SFP* bästa valet eftersom det håller på att utvärderas i Sverige och material finns översatt. Det är visserligen ett mixat program, men betoningen ligger på föräldraben.
- Andra intressanta mixade program är *SSDP*, *MMP* och *LIFT*.

6. Referenser

- Catalano, R. F., Berglund, M. L., Ryan, J. A. M., Lonczak, H. S., & Hawkins, J. D. (1999). Positive youth development in the United States. Research findings on evaluations of the Positive Youth Development Programs. *Report to the US Department of Health and Human Services, Office of the Assistant Secretary for Planning and Evaluation and National Institute for Child Health and Human Development*. Web-access: <http://aspe.hhs.gov/hsp/PositiveYouthDev99/index.htm>
- Derzon, J. H. & Lipsey, M. W. (1999a). What Predictors of Marijuana Use are Good For. A Synthesis of Research. *School Psychology International*, 20, 69-85.
- Derzon, J. H. & Lipsey, M. W. (1999b). Predicting tobacco use to age 18: a synthesis of longitudinal research. *Addiction*, 94(7), 995-1006.
- Derzon, J. H. (2000). A Synthesis of Research on Predictors of Youth Alcohol, Tobacco, and Marijuana Use. In W. B. Hansen, S. M. Giles, & M. D. Fearnow-Kenney (Eds.), *Improving prevention effectiveness* (pp. 163-171). Greensboro, NC: Tanglewood Research.
- D'Unger, A. V., Land, K. C., McCall, P. L., & Nagan, D. S. (1998). How many latent classes of delinquent/criminal careers? Results from mixed poisson regression analysis. *American Journal of Sociology*, 103, 1593-1620.
- Elias, M. J., Weissberg, R. P., Hawkins, J. D., Perry, C. A., Zins, J. E., Dodge, K. C., Kendall, P. C., Gottfredson, D. C., Rotheram-Borus, M., Jason, L. A., and Wilson-Brewer, R. (1994). The school-based promotion of social competence: Theory, practice, and policy. In R. J. Haggerty, N. Garmezy, M. Rutter, and L. Sherrod (eds.), *Risk and Resilience in Children: Developmental Approaches*. Cambridge: University of Cambridge Press.
- Ellickson, P.L. (1995) Schools. In R.H. Coombs and D.M. Ziedonis (Eds.), *Handbook on drug abuse prevention: A comprehensive strategy to prevent the abuse of alcohol and other drugs*, Needham Heights, Mass.: Allyn & Bacon, pp. 93-120.
- Elliott, D. S. (1993). Health-enhancing and health-compromising lifestyles. In S. G. Millstein, A. C. Petersen, & E. O. Nightingale (Eds.), *Promoting the health of adolescents: New directions for the twenty-first century* (pp. 119-145). New York: Oxford University Press.
- Elliott, D. S., Huizinga, D., & Morse, B. J. (1986). Self-reported violent offending: A descriptive analysis of juvenile violent offenders and their offending careers. *Journal of Interpersonal Violence*, 1, 472-514.
- Gorman, D. M. (2002). Overstating the Behavioral Effects of the Seattle Social Development Project. *Archives of Pediatric and Adolescent Medicine*, 156(11), 1155-1156.
- Gorman, D.M. (1995) On the difference between statistical and practical significance in school-based drug abuse prevention. *Drugs, Education, Prevention and Policy*, 2 (3), 275-283.
- Gorman, D.M. (1996) Do school-based social skills training programs prevent alcohol use among young people? *Addiction Research*, 4 (2), 191-210.
- Gottfredson, D. C., Wilson, D. B., & Skroban Najaka, S. (2002). School-based Crime Prevention. In L. W. Sherman, D. P. Farrington, B. C. Welsh & D. L. MacKenzie (Eds.), *Evidence-Based Crime Prevention* (pp. 56-165). New York, NY: Routledge.
- Hawkins JD, Catalano RF, Miller JY. (1992) Risk and protective factors for alcohol and other drug problems in adolescence and early adulthood: implications for substance abuse prevention. *Psychological Bulletin*, 112(1): 64-105.
- Hawkins, J. D., Laub, J. H., & Lauritsen, J. L. (1998a). Race, ethnicity, and serious juvenile offending. In R. Loeber & D. P. Farrington (Eds.), *Serious and violent juvenile offenders: Risk factors and successful interventions* (pp. 30-46). Thousand Oaks, CA: Sage Publications.

- Hawkins, J., Herrenkohl, D., Farrington, D., Brewer, D., Catalano, R., Harachi, T., & Cothorn, L. (1998). A Review of Predictors of Youth Violence. In R. Loeber & D. Farrington (Eds.). *Serious and violent juvenile offenders: Risk factors and successful interventions*. Thousand Oaks, CA: Sage Publications.
- Herrenkohl, T. L., Maguin, E., Hill, K. G., Hawkins, J. D., Abbott, R. D., & Catalano, R. F. (2000). Developmental risk factors for youth violence. *Journal of Adolescent Health, 26*, 176-186.
- Huizinga, D., & Jakob-Chen, C. (1998). Contemporaneous co-occurrence of serious and violent juvenile offending and other problem behaviors. In R. Loeber & D. P. Farrington (Eds.), *Serious and violent juvenile offenders: Risk factors and successful interventions* (pp. 47-67). Thousand Oaks, CA: Sage Publications.
- Huizinga, D., Loeber, R., & Thornberry, T. P. (1995). *Recent findings from the program of research on the causes and correlates of delinquency* (U.S. Department of Justice, Office of Justice Programs, Office of Juvenile Justice and Delinquency Prevention, NCJ 159042). Washington, DC: U.S. Government Printing Office.
- Jessor, R. J., van den Bos, J., Vanderryn, J., Costa, F. M., & Turbin, M. S. (1995). Protective factors in adolescent problem behavior: Moderator effects and developmental change. *Developmental Psychology, 31*, 923-933.
- Johnson, C.A., Pentz, M.A., Weber, M.D., Dwyer, J.H., Baer, N., MacKinnon, D.P. Hansen, W.B. & Flay, B.R. (1990) Relative effectiveness of comprehensive community programming for drug abuse prevention with high-risk and low-risk adolescents. *Journal of Consulting and Clinical Psychology, 58* (4), 447-456.
- Lindstrom P & Svensson, R. (1998). Attitudes towards drugs among school youths. An evaluation of the Swedish DARE programme. *Nordic Stud Alcohol Drugs [English Suppl]*, 15:7-23.
- Lipsey, M., & Derzon, J. (1998). Predictors of violent or serious delinquency in adolescence and early adulthood: A synthesis of longitudinal research. In R. Loeber & D. Farrington (Eds.). *Serious and violent juvenile offenders: Risk factors and successful interventions*. Thousand Oaks, CA: Sage Publications.
- Loeber, R. & Farrington, D. (Eds.). (1998). *Serious and violent juvenile offenders: Risk factors and successful interventions*. Thousand Oaks, CA: Sage Publications.
- Moffitt, T. E. (1993). Adolescence-limited and life-course-persistent antisocial behavior: A developmental taxonomy. *Psychological Review, 100*, 674-701.
- Moffitt, T., Caspi, A., Dickson, N., Silva, P., & Stanton, W. (1996). Childhood-onset versus adolescents-onset antisocial conduct problems in males: Natural history from ages 3 to 18 years. *Development and Psychopathology, 8*, 399-424.
- Moscowitz, J.M. (1989) The primary prevention of alcohol problems: A critical review of the research literature. *Journal of Studies on Alcohol, 50* (1), 54-88.
- Nagin, D., & Tremblay, R. E. (1999). Trajectories of boys' physical aggression, opposition, and hyperactivity on the path to physically violent and nonviolent juvenile delinquency. *Child Development, 70*, 1181-1196.
- Patterson, G. R., & Yoerger, K. (1997). A developmental model for late-onset delinquency. In D. W. Osgood (Ed.), *Motivation and delinquency* (Vol. 44, pp. 121-177). Lincoln, NE: Nebraska Symposium on Motivation.
- Rutter, M. (1983). Statistical and personal interactions: Facets and perspectives. In D. Magnusson and V. Allen (Eds.). *Human Development: An Interactional Perspective* (pp. 295-319). New York: Academy Press Inc.
- Simons, R. L., Wu, C. I., Conger, R. D., & Lorenz, F. O. (1994). Two routes to delinquency differences between early and late starters in the impact of parenting and deviant peers. *Criminology, 32*, 247-275.

- Slavin, R. E., & Madden, N. A. (2000). Research on Achievement Outcomes of Success for All: A Summary and Response to Critics. *Phi Delta Kappan*, 82 (1), 38-40, 59-66.
- Spoth, R. L., Redmond, C., Trudeau, L., & Shin, C. (2002). Longitudinal substance initiation outcomes for a universal preventive intervention combining family and school programs. *Psychology of Addictive Behaviors*, 16, 129-134.
- Stattin, H., & Magnusson, D. (1996). Antisocial development: A holistic approach. *Development and Psychopathology*, 8, 617-645.
- Stattin, H., & Magnusson, D. (1996). Antisocial development: A holistic approach. *Development and Psychopathology*, 8, 617-645.
- Stattin, H., Magnusson D. (1991), Stability and change in criminal behaviour up to age 30, *British Journal of Criminology*, 31, 327-346.
- Sundell, K. (2003). *Drog- och riskbeteenden hos Stockholmsungdomar. Resultat från 2002 års drogvaneinventering i grundskolans årskurs 9 och gymnasiets år 2* (FoU-rapport 2003:2, Stockholm Social: FoU-enheten).
- Thornberry, T. P., Huizinga, D., and Loeber, R. (1995). The prevention of serious delinquency and violence: Implications from Program of Research on the Causes and Correlates of Delinquency. In *Sourcebook on Serious, Violent, and Chronic Juvenile Offenders*, edited by J. C. Howell, B. Krisberg, J. D. Hawkins, and J. J. Wilson. Thousand Oaks, CA: Sage Publications, Inc., pp. 213-237.
- Tolan, P. H., & Gorman-Smith, D. (1998). Development of serious and violent offending careers. In R. Loeber & D. P. Farrington (Eds.) *Serious and violent juvenile offenders: Risk factors and successful interventions* (pp. 68-85). Thousand Oaks, CA: Sage Publications.
- Webster-Stratton, C. H. (1984). Randomized trial of two parent-training programs for families with conduct-disordered children. *Journal of Consulting and Clinical Psychology*, 666-678.
- Wilson, S. J., Lipsey, M. W., & Derzon, J. H. (2003). The effects of school-based intervention programs on aggressive and disruptive behavior: A meta-analysis. *Journal of Consulting & Clinical Psychology*, 71(1), 136 - 149.

Bilaga 1 – Forskningsrapporter - kriterier

Cochrane (1 poäng):

- Kontrollerade, välgjorda studier (oftast randomiserade)
- Effekter på alkoholbruk eller alkoholrelaterade problembeteenden (till exempel brottslighet eller våld)

Prevention Research Center for the Promotion of Human Development (1 poäng):

- Kontrollerade, välgjorda studier (oftast randomiserade)
- Inkluderade program måste ha effekt på faktorer som är relaterade till psykisk ohälsa. Det innebär att program som endast har effekt på till exempel drogmissbruk utan samtidig effekt på några psykiatriska variabler exkluderas.
- Helst effekter på lång sikt.
- Programmen måste vara manualiserade så att upprepning är möjlig.

Center for the Study and Prevention of Violence, CSPV – Effektiva program (2 poäng):

- Kontrollerade, välgjorda studier (oftast randomiserade)
- Effekter på våld, kriminalitet eller drogbruk
- Helst god kostnadseffektivitet.
- Helst redovisning av medierande faktorer, dvs. analys faktorer som indirekt leder till minskade problem.
- Effekter på lång sikt.
- Replikation av studier på flera olika ställen.

Center for the Study and Prevention of Violence, CSPV – lovande program (1 poäng):

- Kontrollerade, välgjorda studier (oftast randomiserade)
- Effekter på våld, kriminalitet eller drogbruk
- Helst god kostnadseffektivitet.
- Helst redovisning av medierande faktorer, dvs. analys faktorer som indirekt leder till minskade problem.

Department of Human Health and Services (2 poäng):

- Kontrollerade, välgjorda studier (oftast randomiserade)
- Effekter på våld, kriminalitet eller drogbruk eller risk-/skyddsfaktorer
- Replikation av studier på flera olika ställen eller effekter på lång sikt.

Social Development Research Group, SDRG (1 poäng):

- Kontrollerade, välgjorda studier (oftast randomiserade)
- Programmen måste vara manualiserade så att upprepning är möjlig.
- Effekter på våld, kriminalitet eller drogbruk eller risk-/skyddsfaktorer
- Programmet ska adressera flera olika sociala domäner (skola/hem/samhälle) eller flera olika centrala risk-/skyddsfaktorer i en domän.

Department of Education – Effektiva program (2 poäng):

- Kontrollerade, välgjorda studier (oftast randomiserade)
- Effekter på våld, kriminalitet eller drogbruk
- Effekter på lång sikt.

- Höga skattningar på programinnehåll och användbarhet.

Department of Education – Lovande program (1 poäng):

- Kontrollerade studier (oftast randomiserade), men ej lika höga krav som för effektiva program.
- Effekter på våld, kriminalitet eller drogbruk *eller* effekt på risk-/skyddsfaktorer.

Center for Substance Abuse Prevention (CSAP)

*Här tillämpas ett system där ett antal forskare bedömer programmen utifrån många olika aspekter som sedan sammanfattas till två mått; **integritet** och **användbarhet**. Integritet syftar på hur starka bevisen är för att programmet ger positiva effekter. Där ingår aspekter som anknytning till Användbarhet syftar på hur lätt andra kan tillämpa programmet på rätt sätt. Båda måtten skattas mellan 1 och 5, där 5 är bäst.*

Effektiva program (2 poäng):

- Kontrollerade, välgjorda studier (oftast randomiserade)
- Minst 4.0 av 5 i snitt på både *integritet* och *användbarhet*.

Lovande program (1 poäng)

- Kontrollerade studier (oftast randomiserade)
- Minst 3.33 av 5 i snitt på både *integritet* och *användbarhet*.

Bilaga 2 – Adresser till hemsidor

Amerikanska organisationer som givit ut rapporter med rekommendationer

- Cochrane – www.cochrane.org
- Prevention Research Center for the Promotion of Human Development – www.prevention.psu.edu
- Center for the Study and Prevention of Violence (CSVP) – www.colorado.edu/cspv/blueprints
- Department of Human Health and Services – www.surgeongeneral.gov/library/youthviolence
- Social Development Research Group (SDRG) – www.aspe.hhs.gov/hsp/PositiveYouthDev99/index.htm
- Department of Education – www.ed.gov/offices/OSDFS/publications.html
- Center for Substance Abuse Prevention (CSAP) – www.samhsa.gov/centers/csap/csap.html
- CASEL – www.casel.org

Hemsidor och e-postadresser till olika program

- Aggression Replacement Training (ART) – www.oasen.com/art.htm
- Big Brothers-Big Sisters of America – www.bbbsa.org
- CHARLIE – www.projectcharlie.org
- Child Development Project (CDP) – www.devstu.org
- D.A.R.E. ("VÅGA") – www.vaga.nu
- Families and Schools Together (FAST) – www.wcer.wisc.edu/fast
- First Step to Success – E-post: lafayett@oregon.uoregon.edu
- Good Behavior Game (GBG) – www.interventioncentral.org/htmldocs/interventions/gbg.shtml
- LifeSkills Training (LST) – www.lifeskillstraining.com
- Linking the Interests of Families and Teachers (LIFT) – E-post: johnr@osl.org
- Lions-Quest Skills for Adolescence – www.quest.edu
- Midwestern Prevention Project (MPP eller STAR) – E-post: karenber@usc.edu
- Olweus Bullying Prevention – E-post: olwues@online.no
- Preparing for the Drug Free Years (PDFY) – www.preventionscience.com/FTC/GGC.html
- Project ALERT – www.projectalert.com
- Project Northland – www.epi.umn.edu/projectnorthland
- Promoting Alternative Thinking Strategies (PATHS) – www.prevention.psu.edu/PATHS
- Quantum Opportunities Program (QOP) – www.charityadvantage.com/oicworld/QOP.asp
- Responding in Peaceful and Positive Ways (RIPP) – E-post: ameyer@saturn.vcu.edu
- School Transitional Environment Project (STEP) – E-post: RFELNER@URI.EDU
- Seattle Social Development Project (SSDP eller SOAR) – www.preventionscience.com/SOAR/SOAR.html
- Second Step – www.secondstep.org
- Strengthening Families Program: Parents and Youth 10-14 (SFP) – www.extension.iastate.edu/sfp
- Success for All – www.successforall.net

Svenska forskningsprojekt

- LISA-projektet, en utvärdering av två preventiva program, *CHARLIE* som nämnts tidigare i rapporten och *KOMET* som är ett pedagogiskt program med mycket behavior management och classroom management.
www.lisaprojektet.nu
- SET-projektet, implementering och utvärdering av ett program för träning av emotionella och sociala färdigheter. Bygger på Greenberg och Elias principer om implementering.
www.set.st
- I Kista pågår ett projekt kring *Second Step*. Kontaktperson där är Björn Gislason med e-postadress: gislason@telia.com.
- STAD-projektet utvärderar *Strengthening Families Program: Parents and Youth 10-14 (SFP)*, som kallas *Steg för Steg* på svenska. Dessutom håller de på att avsluta en utvärdering av *Prime for Life*.
www.stad.org

Bilaga 3 – Översikt av effektiva program

I tabellen i denna bilaga finns en rad detaljer för varje program redovisat. Här följer en förklaring till de olika kolumnerna.

Ålder. Här står vilka årskurser programmet finns utvecklat för. För de selektiva programmen står istället ålder och målgrupp, eftersom det passade bättre där.

Innehåll. En beskrivning av hur programmet är upplagt och vilka komponenter det innehåller.

Evid. Står för evidens. Den poängsumma som programmet fick i sammanställningen av rapporterna (tabell 4). Det blir ett mått på hur säkra de effekter som visat sig är.

Effekter. Här redovisas specifikt vilken typ av effekter programmet har gett i olika studier. Procentsiffrorna syftar på hur mycket bättre de elever som fått del av programmet klarar sig jämfört med kontrollgruppen. Alkohol (40 procent) betyder exempelvis att eleverna som fick del av programmet dricker 40 procent mindre alkohol än de som inte fick det. Ibland kan ett resultat se imponerande ut, men dessa procentsiffror bör betraktas mycket försiktigt eftersom flera program har blivit ertappade med att överrapportera resultat. Se endast procenttalen som en indikation och sök upp källan för mer detaljerad information om effekterna.

Ett bättre mått på effekter är *effektstorlek* som redovisas för vissa program. I de fall som effektstorlek redovisas är källan Gottfredson m fl. (2002).

Impl. Står för implementering och är en sammanslagen poäng av tre faktorer som **REF** bedömt. De tre faktorerna är (1) användarvänlighet, (2) hur väl hela skolan involveras samt (3) hur mycket föräldrarna involveras. Dessa tre faktorer kan ge mellan 0 och 3 poäng var, där tre är bäst. Det innebär att totalpoängen pendlar mellan 0 och 9. Ett streck (-) innebär att programmet inte har bedömts.

Utbildning och kostnader. Prisuppgifter är hämtade från hemsidor och annat informationsmaterial från ansvariga för de olika programmen. Ett problem är att det ofta anges en kostnad för att initialt utbilda personalen, men att det i praktiken kostar mer om man tänker implementera programmet på ett gediget sätt. Det kan krävas att personalen avsätter arbetstid och gör omprioriteringar av olika slag. Ofta behövs det handledning för att programmet ska fortsätta att fungera. I många fall tillkommer kostnader för resa och uppehälle för föreläsare, om man inte kan få tag på kvalificerade utbildare i Norden.

Program	Ålder	Innehåll	Evid.	Effekter	Impl.	Utbildning och kostnader
Färdighetsträning <i>LifeSkills Training (LST)</i>	Låg Mellan Hög	<ul style="list-style-type: none"> • Prosociala färdigheter • Motståndsträning • Problemlösning <p>Tillämpas i klassrummet av lärare eller utvalda elever. Omfattar 30 lektioner utspritt över 3 år.</p>	10	<ul style="list-style-type: none"> • Tobak (25-75%) • Alkohol (50-75%) • Droger (50%) <p>Effektstorlek: .06</p> <p>Högt bortfall och selektiv rapportering.</p>	3	<p>Fyra dagars kurs, 5000 SEK per lärare.</p> <p>Material 6000 kronor per lärare.</p>
Färdighetsträning <i>Promoting Alternative Thinking Strategies (PATHS)</i>	Låg Mellan	<ul style="list-style-type: none"> • Prosociala färdigheter • Emotionell träning • Självkontroll • Problemlösning <p>Omfattar 131 korta lektionspass mellan årskurs 1 och 5.</p>	8	<ul style="list-style-type: none"> • Problembeteenden. • Sociala färdigheter <p>Resultaten gäller både för högrisk grupper och övriga elever.</p>	8	<p>Två dagars utbildning, ca 1500 SEK per lärare.</p> <p>Material 6000 SEK per lärare.</p>
Färdighetsträning <i>Second Step</i>	Låg Mellan	<p>Omfattar 30 lektioner:</p> <ul style="list-style-type: none"> • Emotionell träning • Självkontroll • Problemlösning 	5	<ul style="list-style-type: none"> • Fysisk aggressivitet • Sociala färdigheter 	9	<p>En dags utbildning av lärare eller tre dagars utbildning av utbildare. Uppgift om pris saknas.</p> <p>Material 3000 per lärare.</p>
Färdighetsträning <i>Lions Quest</i>	Låg Mellan Hög	<p>Omfattar 102 lektioner som kan delas upp på 1, 2 eller 3 år.</p> <ul style="list-style-type: none"> • Prosociala färdigheter • Motståndsträning • Problemlösning 	3	<ul style="list-style-type: none"> • Tobak • Alkohol • Skolprestation • Sociala färdigheter 	8	<p>En dags utbildning av lärare eller tre dagars utbildning av utbildare. Uppgift om pris saknas.</p> <p>Material 3000 per lärare.</p>
Färdighetsträning <i>Responding in Peaceful and Positive Ways (RIPP)</i>	Mellan Hög	<p>Programmet omfattar 25 lektioner i årskurs 5:</p> <ul style="list-style-type: none"> • Prosociala färdigheter • Konfliktlösning • Kamratmedling <p>Ytterligare 12 lektioner med repetition och uppföljningar finns för årskurs 6 och 7.</p>	5	<ul style="list-style-type: none"> • Problembeteenden. • Sociala färdigheter. <p>Effektstorlek: .06</p>	2	<p>Varje skola rekommenderas att avsätta en tjänst som på heltid kan ägna sig åt att utbilda och handleda lärare i programmet. Utbildning av en sådan person är 6000 kronor för en 8-dagars kurs.</p>

Program	Ålder	Innehåll	Evid.	Effekter	Impl.	Utbildning och kostnader
Färdighetsträning <i>Project ALERT</i>	Mellan Hög	Programmet omfattar 11 lektioner första året och 3 lektioner andra året. <ul style="list-style-type: none"> • Droginformation • Motståndsträning • Hemuppgifter med föräldrar 	5	<ul style="list-style-type: none"> • Tobak (20-55%) • Marijuana (30-60%) Effektstorlek: .04	7	Utbildning (1 dag) 1250 SEK per lärare inklusive allt material (manual, videofilmer, affischer) och fortsatt support.
Organisation <i>School Transitional Environmental Project (STEP)</i>	Låg Mellan Hög	Programmet riktar sig till barn som är på väg att byta stadium (låg till mellan eller mellan till hög). Programmet bygger på att öka trygghet och kontroll i samband med stadiövergångar. Elever delas in i grupper som håller ihop i stadiövergången och som har stöd av en utsedd lärare. Rutiner för vägledning av eleverna och kontakt med föräldrar läggs upp.	4	<ul style="list-style-type: none"> • Problembeteenden • Uppförande • Drogbruk • Depression, oro • Självförtroende • Skolanknytning • Skolprestation Effektstorlek: .38	-	Uppgift saknas.
Organisation <i>Olweus Bullying Prevention</i>	Låg Mellan Hög	<ul style="list-style-type: none"> • Bygga upp rutiner och regler • Information och utbildning kring mobbning. • Möten med mobbare, offer och föräldrar till båda. 	7	<ul style="list-style-type: none"> • Mobbning (50%) • Problembeteenden. • Socialt klimat. 	-	1.5 dagars utbildning, ca 40000 SEK per skola. Material 600 SEK per lärare.
Föräldrautbildning <i>Preparing for the Drug Free Years (PDFY)</i>	Låg Mellan	Föräldrautbildning som omfattar 5 träffar. <ul style="list-style-type: none"> • Konflikthantering • Drogförebyggande 	7	<ul style="list-style-type: none"> • Alkohol (40%) • Droger • Föräldraskap 	-	Tre dagars utbildning av gruppledare (12 stycken), 57000 SEK. Material 7000 per gruppledare.
Pedagogik <i>Good Behavior Game (GBG)</i>	Låg	Bygger på behavior management. Eleverna deltar i en lek vid tre tillfällen varje vecka som uppmuntrar positiva beteenden. Interventionen pågår under två år.	6	<ul style="list-style-type: none"> • Aggressivitet • Blyghet Interventionen hade störst effekt för de mest aggressiva pojkarna.	-	Kostnadsfritt. Enkel beskrivning av proceduren finns tillgänglig. Lätt att tillämpa.

Program	Ålder	Innehåll	Evid.	Effekter	Impl.	Utbildning och kostnader
Färdighetsträning Hem och skola <i>Project Northland</i>	Mellan Hög	Innehåller fyra delar: <ul style="list-style-type: none"> • Droginformation (8 lektioner), även hemuppgifter med föräldrar. • Motståndsträning (8 lektioner) • Samhällsinformation (8 lektioner) • Samarbete mellan skola, hem och samhälle. Delarna införs stegvis under 3 år.	6	<ul style="list-style-type: none"> • Tobak (37%) • Alkohol (46%) • Marijuana (50%) • Föräldraskap Effektstorlek: .18	5	Fyra dagars utbildning 3000 SEK per lärare. Material 7500 SEK per lärare.
Färdighetsträning Hem och skola Organisation <i>Midwestern Prevention Project (Project STAR)</i>	Mellan Hög	En kommitté med lokala ledare i ett samhälle leder projektet och underlättar för skolor och projektmedarbetare att genomföra programmet. I skolan händer följande: <ul style="list-style-type: none"> • Generella sociala färsigheter (18 lektioner) • Engagera föräldrar i arbetet mot droger, möten på skolan, etc. Förutom ovanstående arbetar kommittén för två saker: <ul style="list-style-type: none"> • Påverka media att föra fram ett sunt budskap runt droger. Bjuder in representanter och informerar. • Påverka lagstiftning och policy runt droger. 	9	<ul style="list-style-type: none"> • Tobak (40%) • Marijuana (40%) • Alkohol Effektstorlek: .20	-	Utbildning av 20 lärare 40000 SEK. Material 1500 SEK per lärare. Ytterligare kostnader tillkommer för utbildning av skolledning och föräldrar.
Organisation Pedagogik Hem och skola <i>Child Development Project (CDP)</i>	Låg Mellan	Programmet införs i två steg: <p>Steg 1 (1 år)</p> <ul style="list-style-type: none"> • Hoppning ihop yngre och äldre elever i olika aktiviteter. (1 lektion per vecka). • Samarbete mellan hem och skola (aktiviteter, hemuppgifter). • Regelbundna klassmöten. <p>Steg 2 (2 år)</p> <ul style="list-style-type: none"> • Lästräning med speciell metod. 	5	<ul style="list-style-type: none"> • Tobak (20%) • Alkohol (27%) • Marijuana (50%) • Kriminalitet De två sistnämnda effekterna gällde bara i de klasser där interventionen genomförts fullt ut.	-	Tre dagars utbildning av ”utbildare” som i sin tur kan utbilda lärare 36000 SEK per grupp (oklart hur stor). Material 1000 SEK per lärare.

Program	Ålder	Innehåll	Evid.	Effekter	Impl.	Utbildning och kostnader
Färdighetsträning Pedagogik Föräldrautbildning Hem och skola <i>Seattle Social Development Project (eller SOAR)</i>	Låg Mellan	Skoldel <ul style="list-style-type: none"> • Behavior management • Cooperative learning • Motståndsträning • Problemlösning Föräldradel (16 träffar) <ul style="list-style-type: none"> • Parent management • Samarbete hem och skola • Drogförebyggande Interventionerna pågår mellan årskurs 1 till 5.	8	<ul style="list-style-type: none"> • Alkohol ≈(40%) • Våldsbrott • Färre ”dåliga kamrater” • Anknytning till skolan. • Familjeklimat Effektstorlek: .10	9	Uppgift om priser saknas. För att implementera krävs bland annat en omfattande utbildning av lärare över två år.
Färdighetsträning Föräldrautbildning <i>Strengthening Families Program: Parents and Youth 10-14 (SFP)</i>	Mellan	Interventionen bygger på 7 träffar med föräldrar och barn. Först träffas man åtskilt för att sedan ha en gemensam aktivitet. Fyra uppföljningsträffar ingår också. Barndelen <ul style="list-style-type: none"> • Prosociala färdigheter • Motståndsträning • Emotionell träning Föräldradelen <ul style="list-style-type: none"> • Parent management Gemensam del <ul style="list-style-type: none"> • Konfliktlösning • Kommunikationsträning 	6	<ul style="list-style-type: none"> • Alkohol (30-60%) • Tobak • Marijuana • Problembeteenden • Föräldraskap • Familjeklimat 	-	Tre dagars utbildning 35000 SEK för 30 deltagare. Material 1750 SEK per deltagare.

Program	Ålder	Innehåll	Evid.	Effekter	Impl.	Utbildning och kostnader
Föräldrautbildning Pedagogik Färdighetsträning <i>Linking the Interests of Families and Teachers (LIFT)</i>	Låg Mellan	Programmet införs med start i årskurs 1 eller 4. Skoldel <ul style="list-style-type: none"> • Behavior management • Prosociala färdigheter (10 lektioner) • Problemlösning (10 lektioner) • En anpassad version av Good Behavior Game (se ovan) • Rutiner för kommunikation mellan hem och skola. Föräldradel <ul style="list-style-type: none"> • Parent management (6 träffar) 	6	<ul style="list-style-type: none"> • Aggressivitet • Uppförande • Sociala färdigheter • Föräldraskap 	-	Uppgift saknas.

Program	Målgrupp	Innehåll	Evid.	Effekter	Utbildning och kostnader
Mentorskap <i>Big Brothers – Big Sisters of America (BBBSA)</i>	6-18 år Barn till ensamstående eller underprivilegi-erade.	Frivilliga vuxna mentorer rekryteras och handleds regelbundet av kvalificerad personal. Mentorerna träffar barnen 3 gånger i månaden 3-4 timmar under åtminstone första året.	5	<ul style="list-style-type: none"> • Drogbruk (46%) • Alkohol (27%) • Aggressivitet (30%) • Skolanknytning • Skolprestation 	Uppgift saknas.
Mentorskap <i>Quantum Opportunities Program (QOP)</i>	14-18 år Underprivilegierade familjer.	Programmet sträcker sig över fyra år. En mentor ansvarar för maximalt 25 ungdomar . Gruppen träffas regelbundet och har varje år möjlighet till 250 timmar: <ul style="list-style-type: none"> • Extraundervisning • Familjeplanering, planering av utbildning, kulturell utveckling och personlig utveckling. • Deltagande i samhällsaktiviteter, till exempel frivilligarbete. 	5	<ul style="list-style-type: none"> • Kriminalitet (17%) • Tonårsgraviditet (37%) • Fullständig grundskola (50%) • Inskriften på Högskola (163%) 	Kostnad för att driva projektet är ca 100000 SEK per ungdom.
Hem och skola <i>Families and Schools Together (FAST)</i>	4-12 år Barn vars lärare befärrar att barnen kommer att misslyckas i skolan.	Strukturerade aktiviteter med lärare föräldrar och FAST-personal som sträcker sig över 8 veckor. Syftet är att bygga ett nätverk som fungerar stödjande. <ol style="list-style-type: none"> 1. Hembesök av FAST-personal hos familjerna för att motivera till deltagande i gemensamma träffar. 2. Gemensamma träffar med fritidsaktiviteter för 8-12 familjer under ledning av FAST-personal. 3. Familjerna fortsätter att ha månatliga träffar under två år efter avslutningen av steg 2. FAST-personal ger visst stöd. 	4	<ul style="list-style-type: none"> • Aggressivitet • Depression, oro • Familjekonflikt • Sociala färdigheter • Skolprestation • Föräldraskap 	Kostnaden för implementering omfattar: <ul style="list-style-type: none"> • Personalkostnader • Måltider, kostnader för aktiviteter • Barnpassning Om 10 familjer deltar blir kostnaden 12000 SEK per familj. Om man istället för att anställa personal använder befintlig personal blir kostnaden 2000 SEK per familj.

Program	Målgrupp	Innehåll	Evid.	Effekter	Utbildning och kostnader
Föräldrautbildning Pedagogik Hem och skola <i>First Step to Success</i>	6-7 år Barn med beteendeproblem.	<p>Programmet riktar sig till barn som visar problem på förskolan och syftar till att ge barnen en bra start i grundskolan. Det sträcker sig över tre månader och omfattar en föräldradel och en skoldel.</p> <p>Skoldelen: En handledare hjälper läraren att föra in olika program baserade på behavior management.Handledning av läraren pågår under en månad.</p> <p>Föräldradelen: Föräldrar får under sex veckor handledning i hur de kan träna sociala färdigheter med sitt barn. De får även lära sig att följa upp och uppmuntra barnets skolarbete.</p>	1	<ul style="list-style-type: none"> • Aggressivitet • Uppförande • Skolprestation 	Kostnaden för programmet blir lönekostnader för handledare. En handledare måste lägga ner ca 50-60 arbetstimmar på varje barn över 3 månader.
Färdighetsträning <i>Aggression Replacement Training (ART)</i>	Aggressiva barn och ungdomar	<p>Färdighetsträning i grupp om 4-8 barn.</p> <ul style="list-style-type: none"> • Prosociala färdigheter • Självkontroll • Empatiträning, moralisk utveckling. <p>Har framförallt utvärderats för institutionsplacerade ungdomar.</p>	1	<ul style="list-style-type: none"> • Aggressivitet • Kriminalitet • Sociala färdigheter 	Behandlingshemmet Oasen i Sverige erbjuder en 7-dagars utbildning för 19.500 SEK per deltagare (max 10).